



**Horwath HTL™**

*Hotel, Tourism and Leisure*



## ETUDE DE DEFINITION ET D'ORGANISATION D'UNE DESTINATION NAUTIQUE SUR LE PÔLE TOURISTIQUE NORD LITTORAL

### Rapport phase 1 Diagnostic

Décembre 2014



Pour le compte de :  
**Baie de Somme 3 Vallées**

Avec le soutien financier du :

- Conseil Régional de Picardie ;
- Conseil Général de la Somme.





<b>I. Contexte, enjeux et organisation de la mission .....</b>	<b>P.3</b>
<b>II. Le nautisme en Baie de Somme : Etude de l'offre .....</b>	<b>P.12</b>
<b>III. Le nautisme en Baie de Somme : Etude de la demande .....</b>	<b>P.54</b>
<b>IV. Les labels nautiques .....</b>	<b>P.68</b>
<b>V. Positionnement et perspectives .....</b>	<b>P.73</b>



# Contexte, enjeux et organisation de la mission



## DESSERTE GENERALE BAIE DE SOMME

### Route :

- Autoroute A16 :
  - Depuis Paris (2h00)
  - Depuis Amiens (1h15)
  - Depuis Boulogne-sur-Mer (50 minutes)
- Autoroute A28 :
  - Depuis Rouen (1h30)

### Train :

- Gares d'Abbeville, Noyelles-sur-Mer et Rue
- Ligne intercités Paris Gare du Nord – Amiens – Boulogne-sur-Mer
  - Paris – Noyelles-sur-Mer (2h00)
  - Boulogne – Noyelles-sur-Mer (45 mn)
- TER Amiens – Calais
- Chemin de Fer de la Baie de Somme

### Bus :

- Réseau Trans 80, dont plusieurs lignes desservent le territoire
- Expérimentations Navette « Baie mobile » depuis 2012

### Avion :

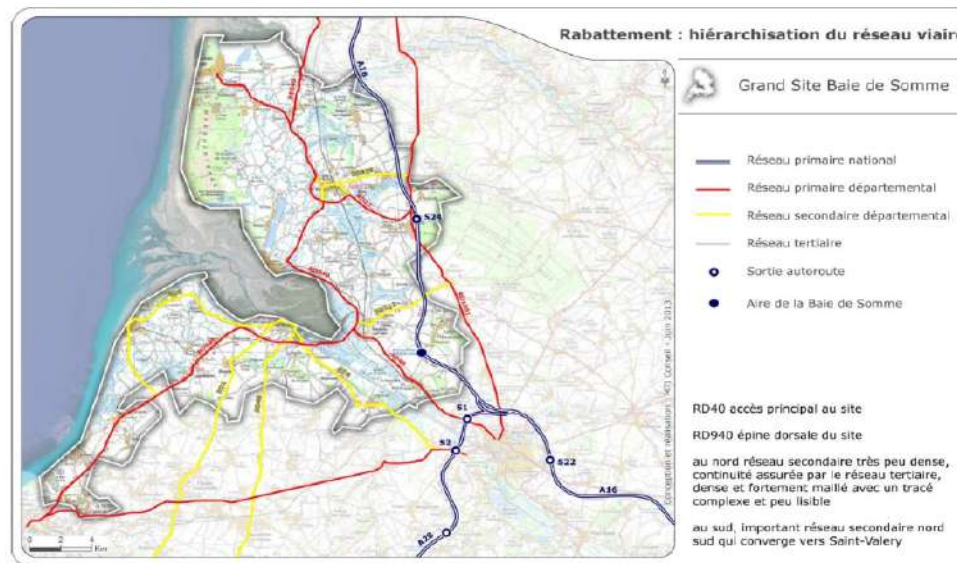
- Aéroport de Paris Beauvais Tillé (1 heure 15)
- Aéroport LeTouquet – Côte d'Opale (45 minutes)

Desserte du territoire mal assurée, limitée au train touristique de la Baie de Somme et à la desserte nationale/régionale SNCF.

Les pistes cyclables permettent de découvrir la Baie de Somme, mais une voiture est nécessaire pour circuler entre les différentes stations du territoire : Fort Mahon Plage, Quend, le Crotoy.



Source :  
Site Destination  
Baie de Somme



Source : Etude de fréquentation et de mobilité sur le Grand site Baie de Somme (février 2014)

Temps de trajet	Population
60 minutes	513 378
90 minutes	1 611 526
120 minutes	5 062 791
150 minutes (hors IDF)	7 187 284
150 minutes (dont IDF)	15 912 068

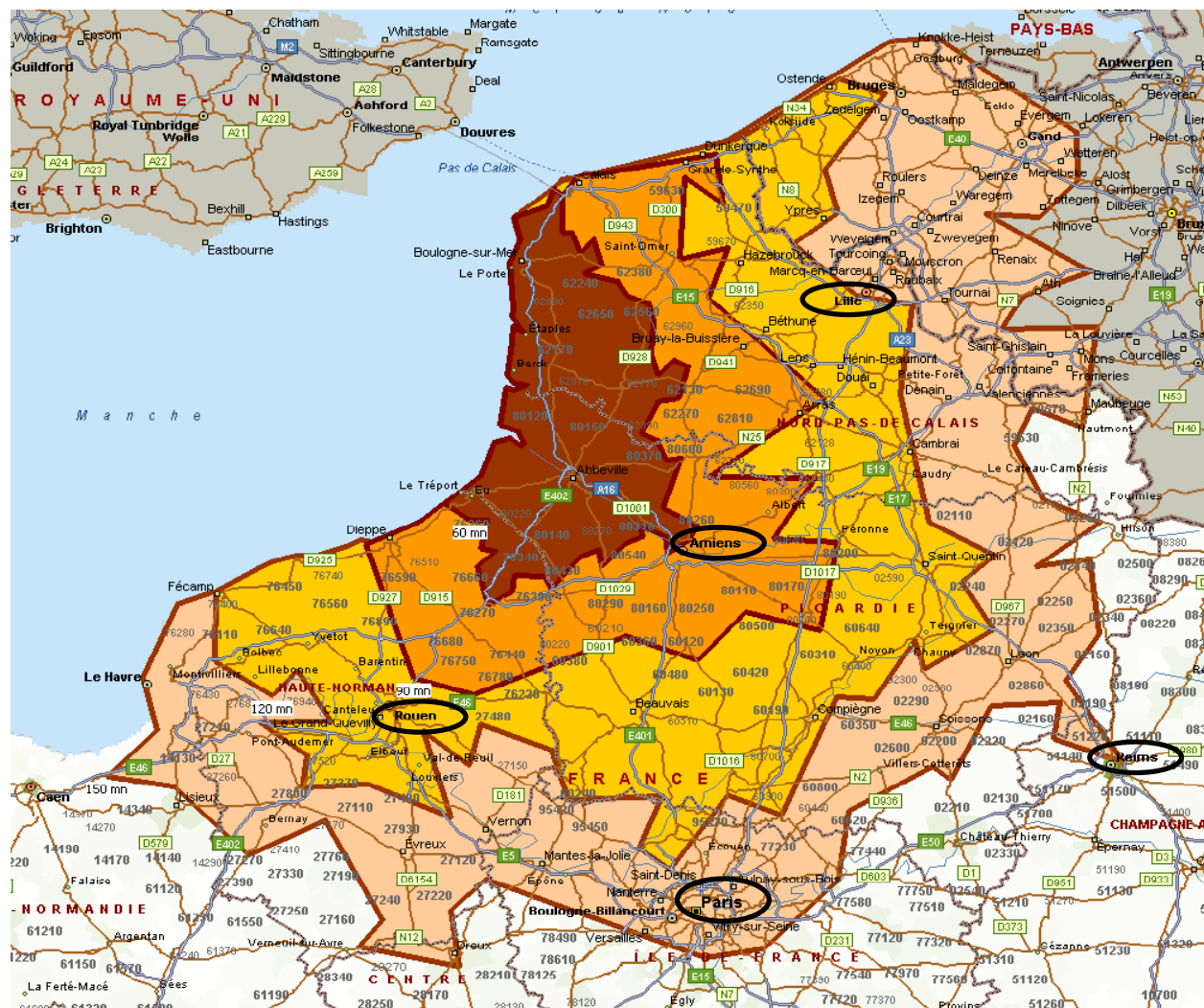
En dehors d'Amiens, le territoire de la Baie de Somme ne dispose pas d'important bassin de population de proximité.

Toutefois l'attractivité de la destination permet d'inclure les bassins de Rouen et Lille, situés à moins de deux heures de route ainsi que l'Île de France, d'où viennent déjà régulièrement des pratiquants d'activités nautiques ainsi que des touristes sur le week-end.

A échelle nationale, le Nord Pas de Calais en général et l'agglomération de Lille (1,1 millions d'habitants – INSEE 2010), le nord de l'Île de France constituent un potentiel important pour la Baie de Somme.

A échelle internationale, la Grande-Bretagne et le Benelux constituent un potentiel important pour la Baie de Somme.

Possibilité de capter une clientèle à moins de deux heures de route, à la recherche de destination nature sauvage accessible / bord de mer à la journée ou en court séjour (week-ends).





## TOURISME EN BAIE DE SOMME

### ■ Le SADT

- Le territoire s'est doté d'une stratégie de développement touristique en formalisant son **Schéma d'aménagement et de développement du tourisme (SADT)** Baie de Somme 3 Vallées.

- Inscrit dans le prolongement du *Schéma régional de développement durable du tourisme et des loisirs de Picardie* et du *Schéma départemental de développement touristique de la Somme*, ce schéma a pour objectif de **construire ce que sera le tourisme en Picardie maritime à horizon 2030** et de **préciser les actions à mettre en œuvre à moyen (5 ans) et plus long termes (10-15 ans)**.

- Il souligne qu'avec la "locomotive" d'image et de notoriété que représente la Baie de Somme, **le patrimoine naturel est l'élément identitaire le plus distinctif de la Picardie maritime**.

Rq. L'accès d'une partie de cet espace au réseau des Grands sites de France, la création du Parc naturel marin des estuaires picards et de la mer d'Opale, comme la démarche de labellisation en Parc naturel régional, apportent la preuve de cette richesse remarquable mais fragile.

- **Le plan d'actions du SADT consacre un de ses cinq axes à la structuration et au renforcement de l'offre de loisirs et de découverte nature.**

### ■ Le pôle touristique « Nord littoral »

- Il s'étend sur l'**aire du triangle que forment les communes du Crotoy, de Rue et de Fort-Mahon-Plage**. Outre ces trois communes, il inclut donc également celles de Quend et de Saint-Quentin-en-Tourmont.

- Il présente une **forte identité maritime**. L'importance de la pêche artisanale côtière, de la pêche à pied professionnelle et de la conchyliculture dans l'économie locale constitue la meilleure illustration de cette identité.

- Dans sa limite occidentale, il se caractérise par **près de 20 kilomètres de plages de sable fin**. Ce qui en fait un lieu unique pour le **tourisme balnéaire**, le **tourisme de nature** (découverte de la faune et de la flore d'espaces préservés/protégés), ainsi que la pratique, libre et encadrée, de **sports et loisirs de nature**, notamment liés à l'eau et/ou au vent.

Rq. Ces derniers demeurent particulièrement réglementés pour éviter les conflits d'usage et limiter les impacts sur des sites sensibles.

- La **fréquentation touristique**, moyenne à très forte, reste très concentrée sur le littoral, **fortement saisonnière et sensible à la météo**, avec une concentration de flux importante à très importante en très haute saison et certains week-ends. Le positionnement est celui d'un espace balnéaire standardisé de péri proximité.

■ **Sous peine de déclin à moyen terme du pôle touristique « Nord littoral »**, le SADT Baie de Somme 3 Vallées préconise d'**anticiper la mutation des stations**, notamment **en développant l'offre d'activités sportives et de loisirs en toutes saisons**, à proposer sous forme de séjours thématiques et différenciés à destination de clientèles individuelles, de groupes et de familles.

■ Il conseille aussi plus particulièrement de **saisir "l'opportunité" de l'incendie qui a détruit le centre nautique de Fort-Mahon-Plage pour concevoir et mettre en place un véritable pôle multi-activités nautiques, sportives et de loisirs**, à l'échelle du pôle touristique.

## ■ L'offre touristique en Baie de Somme

### ■ Un espace naturel support de l'attractivité touristique

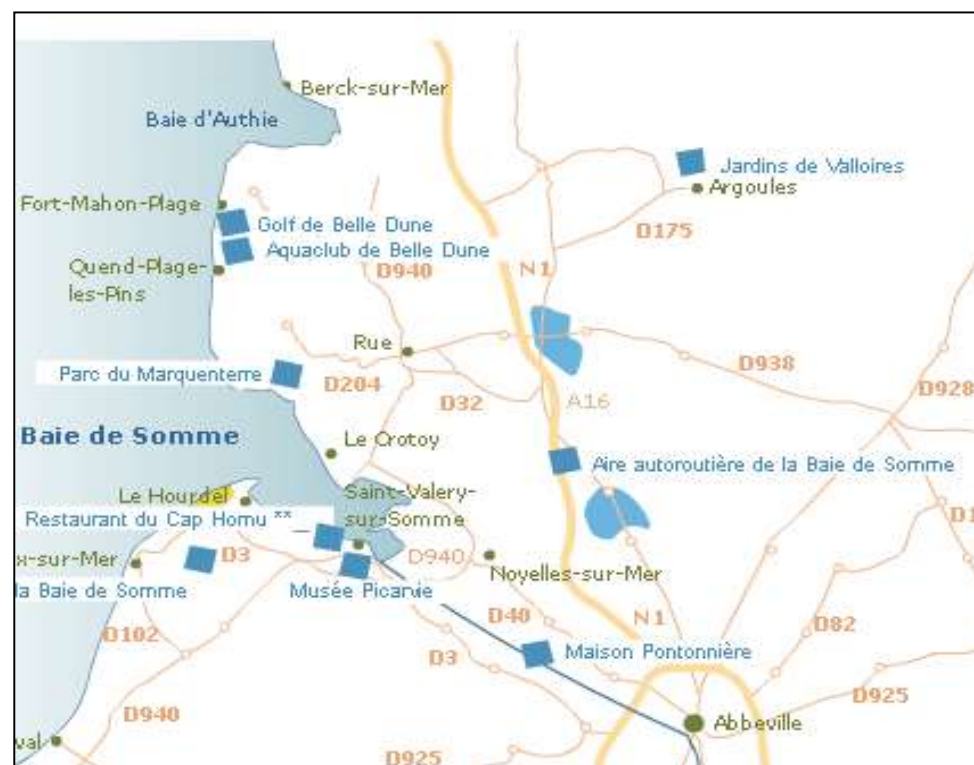
- Le Grand Site Baie de Somme est le premier facteur d'attractivité du territoire. Les sites classés du Cap Hornu - le Hourdel et le Parc du Marquenterre sont les plus fréquentés,
- La baie d'Authie, au nord du territoire, complète cette offre nature,
- Différentes structures accueillent les visiteurs et leur donne la possibilité de visiter et d'interpréter ces espaces (Parc du Marquenterre, Maison de la Baie de Somme et de l'Oiseau...)

### ■ Une prédominance des activités de plein air

- Logiquement connectées à l'environnement naturel et caractéristique des zones littorales, les activités de plein air sont les plus représentées sur le territoire.
- L'Aquaclub est l'équipement le plus fréquenté, ce qui confirme l'appétence des touristes pour une solution de baignade alternative à la plage (marée, vent, vagues, etc.).
- L'offre de loisirs est complétée par le Golf de Belledune et les itinéraires cyclables permettant de découvrir le territoire.

### ■ Complétée par les activités nautiques

- La destination compte sur son littoral différents « spots » appréciés des pratiquants d'activités nautiques : plage du Crotoy pour les kites-surf, plages de Quend et Fort-Mahon pour le char à voile,



Source : Site Destination Baie de Somme

## ■ Le contexte des activités en milieux naturels et sports de nature / sports nautisme

### Eléments généraux de cadrage

- Sports de nature : un véritable phénomène de société symbolisé par une augmentation croissante du nombre de pratiquants qui représentent aujourd'hui plus du tiers de la population française âgée de 15 à 75 ans.
- Un élargissement des bases du recrutement du public avec une féminisation, une représentation plus équilibrée des différentes classes d'âge et une diffusion sociale plus conséquente.
- Avec une base de 25 millions de pratiquants de sports nature en France, la spécificité « nature, environnement, préservation » devient un atout pour les destinations touristiques.
- Un fort développement des aménagements et valorisations des espaces naturels, chemins d'interprétation, sensibilisation des milieux naturels.
- Un facteur de développement touristique
- Un vecteur important de notoriété et d'image, grâce au lien établi avec les valeurs perçues positives de la nature : bien-être, ressourcement, équilibre...
- Un enjeu local des pratiques en milieu naturel, éducation à l'environnement, respect
- Un enjeu sur le plan économique avec les retombées économiques générées.
- Le support de déclinaisons diverses de pratiques touristiques : tourisme « vert », écotourisme...
- La diversification des offres d'activités, services et prestations sont une condition indispensable pour faire émerger une destination visible auprès des publics cibles.
- Des modèles économiques souvent marqués par la faiblesse des retombées économiques directes mais avec des retombées indirectes qui peuvent être non négligeables : dynamisation de l'économie locale, hébergements, emplois.
- Des filières souvent complexes et difficiles à mettre en place avec une diversité de prestataires.
- Des filières souvent récentes pour des pratiques émergentes avec un fort besoin d'accompagnement en ingénierie.
- Des positionnements souvent difficiles à déterminer avec une subtile combinaison de pratiques, de publics, de « cultures » différentes : sports de niche, extrêmes, visées sportives, loisirs, divertissement...
- Des politiques publiques qui doivent toujours combiner des objectifs de développement (diffusion, fréquentation, retombées économiques) avec des objectifs de protection des milieux naturels.



## ■ Les enjeux de la destination nautique du pôle touristique « Nord littoral »

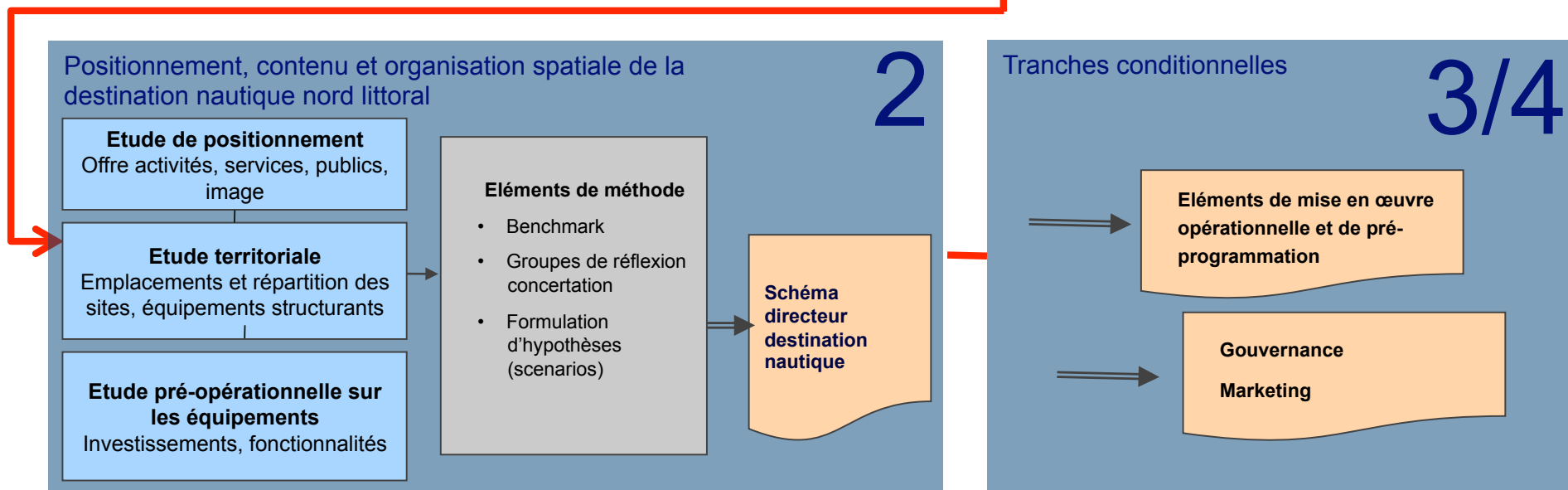
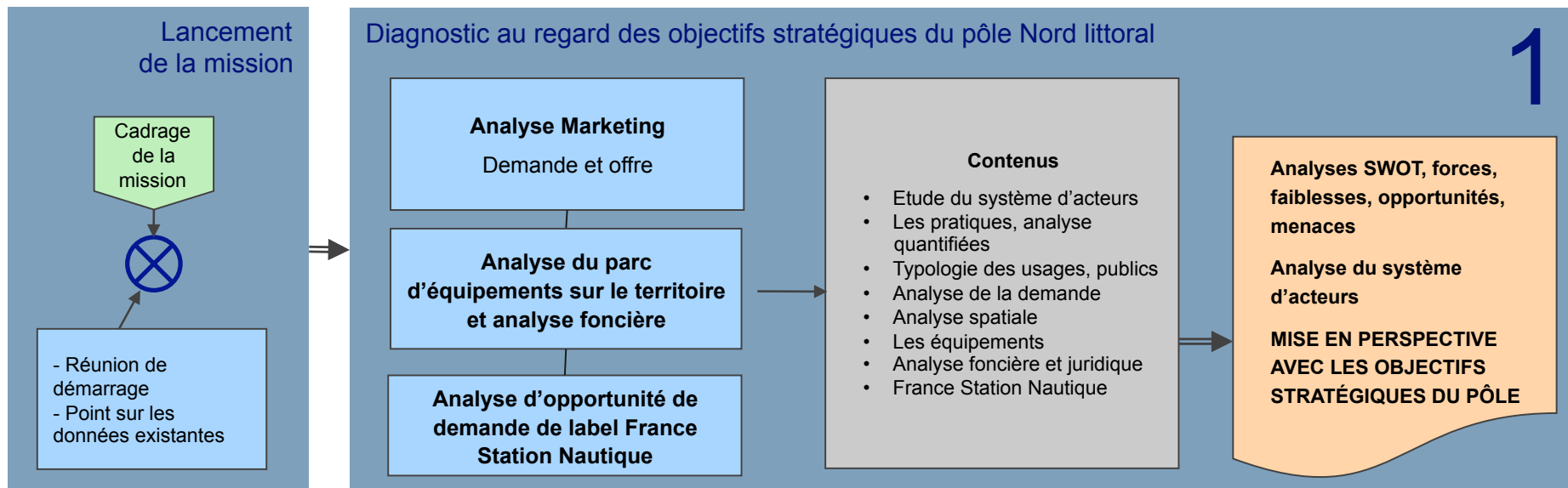
Quatre enjeux majeurs pour justifier une destination nautique

- Positionner et **développer la notoriété et l'image du pôle Nord littoral** et plus largement la Baie de Somme. Les actions spécifiques au secteur nautisme et plaisance participent de la dynamique globale induite par le Schéma d'Aménagement et de Développement du Tourisme.
- Créer **une véritable filière économique** autour des offres nautisme et plaisance, facteur de développement économique et générateur d'emplois. Une filière structurée permet de générer des flux économiques, favorise la combinaison de participation d'acteurs publics et privés et contribue au maintien et à la création d'emplois directs et indirects qualifiés. C'est là un enjeu pour le territoire du Nord littoral qui est réaliste.
- Développer **l'attractivité du territoire** : renforcer les offres touristiques, diversifier les activités, permettre ainsi une plus grande longueur des séjours et un meilleur taux de retour, étendre la zone de chalandise du territoire.
- Trouver **les termes et le positionnement spécifiques** à la destination qui la distinguent : créer une histoire singulière, une ambiance, un cadre qui combinent qualité des services, originalité pour en faire une destination « unique ».

Trois enjeux indispensables pour la réussite de la destination nautique

- Combiner **développement économique et protection / préservation environnementale**. La Baie de Somme est un écrin, fragile ; mais c'est son premier atout. Il s'agit donc d'avoir toujours des procédures qui intègrent cette double exigence et inscrivent le projet dans une perspective de développement durable.
- La destination nautique doit s'appuyer sur des réseaux, **des acteurs en synergie**. C'est le propre d'une filière et l'adhésion au projet dépasse la seule exigence économique. Il s'agit de permettre l'investissement « humain » des acteurs, favoriser un sentiment d'appartenance à un projet collectif. Les modalités de gouvernance seront donc déterminantes.
- **Un enjeu d'efficacité opérationnelle**. Il s'agit de bien définir les modalités d'actions, établir un schéma clair, une stratégie commune qui délimite efficacement le rôle de chaque acteur. Définir **le modèle économique** global qui permet sa pérennité, définir des modalités de gouvernance et de gestion opérationnelles, efficaces, réalistes.

■ Logigramme de la mission



CONTEXTE

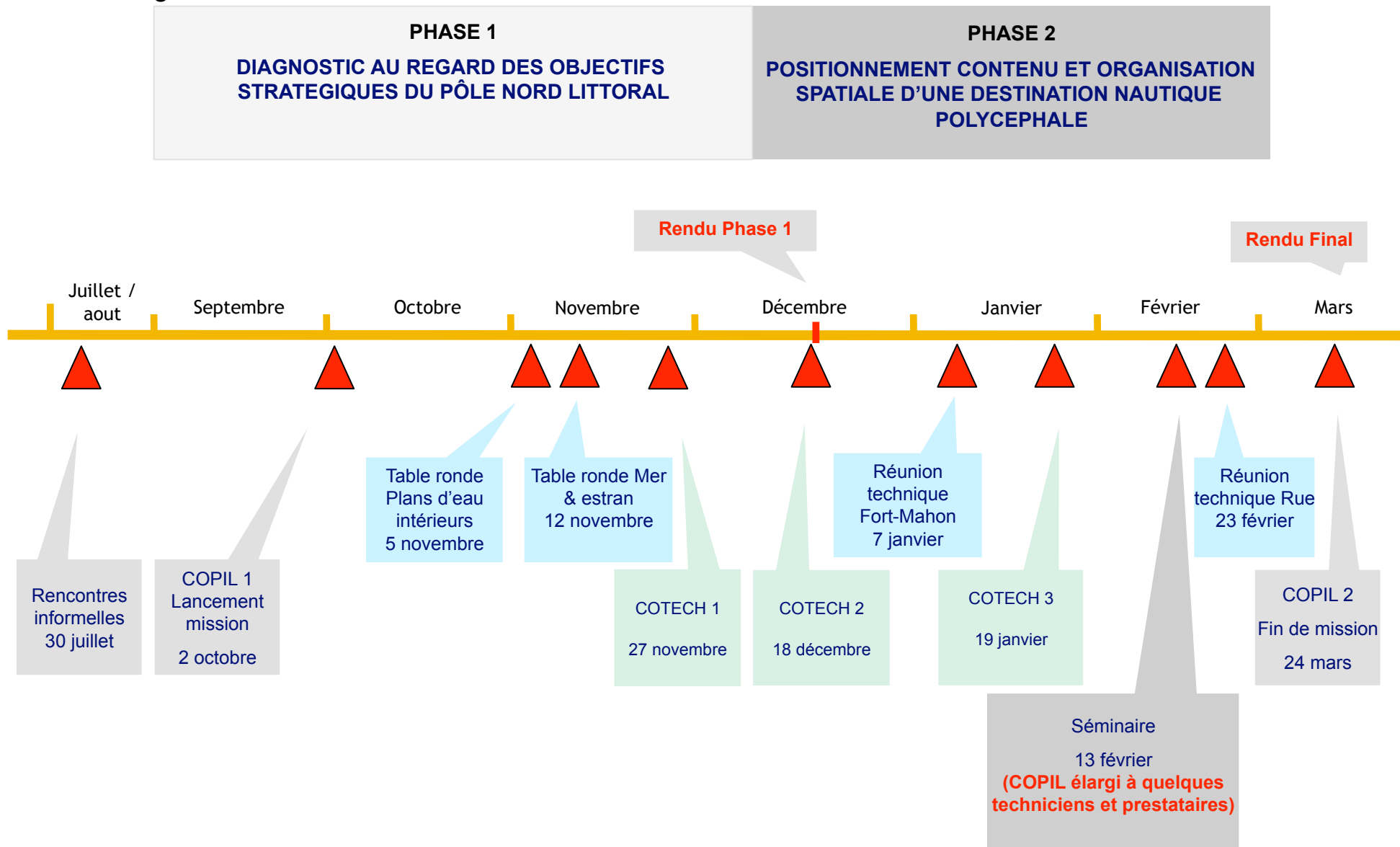
L'OFFRE

LA DEMANDE

STATION NAUTIQUE

PERSPECTIVES

■ Planning d'exécution





# Le nautisme en Baie de Somme

## Etude de l'offre

# 2

## 2.1 - L'offre nautisme en Baie de Somme

### Vers une « destination nautique » ...

Les activités nautiques récréatives sur le territoire autour de la Baie de Somme ont connu un premier développement durant les années 50/60, comme un peu partout en France. Il s'agit alors principalement de la voile et de bateaux à moteurs pour la promenade côtière.

Ces activités sont portées par des pionniers, passionnés qui s'organisent librement avant d'ouvrir des associations. La pratique du Char à voile, activité emblématique pour le territoire, y est présente avant (1920) et dès l'après guerre 1939-1945. Durant les années 60/70 la pratique du dériveur léger (Caravelle, Vaurien, 420, etc.) s'y développe. Puis la planche à voile y fait une percée remarquable dans les années 80/90. La pratique du catamaran y est introduite à la fin des années 80 et depuis y continue sa progression.

La première association sur le territoire est l'AFMAN, Association Fort-Mahonnaise d'Activités Nautiques qui regroupe l'ensemble des activités dans les années 1960. A la faveur du développement des activités, d'autres associations sont créées (par ex. l'Eveils est créée en 1988 pour promouvoir et accompagner les activités voile).

Les associations se diversifient, des acteurs privés apparaissent ; Fort-Mahon et Quend Plage créent leurs bases nautiques pour accueillir ces acteurs nouveaux qui prennent lentement leur place dans la vie économique du territoire. Ces bases sont créées dans les années 80, d'abord de modestes chalets puis des constructions plus importantes. La base de Fort-Mahon subit un incendie en 2012 et doit être reconsidérée.

Les activités nautiques, dans la diversité de leurs offres, constituent un atout indéniable pour le développement touristique du territoire, tel qu'il s'est installé depuis une quinzaine d'années.

Mais ces offres sont aussi face à un enjeu nouveau : constituer une véritable « destination nautique touristique ». Ce chapitre détaille les offres, acteurs, activités pour en relever les manques et potentialités.

### Le plan du chapitre relatif à l'offre nautique

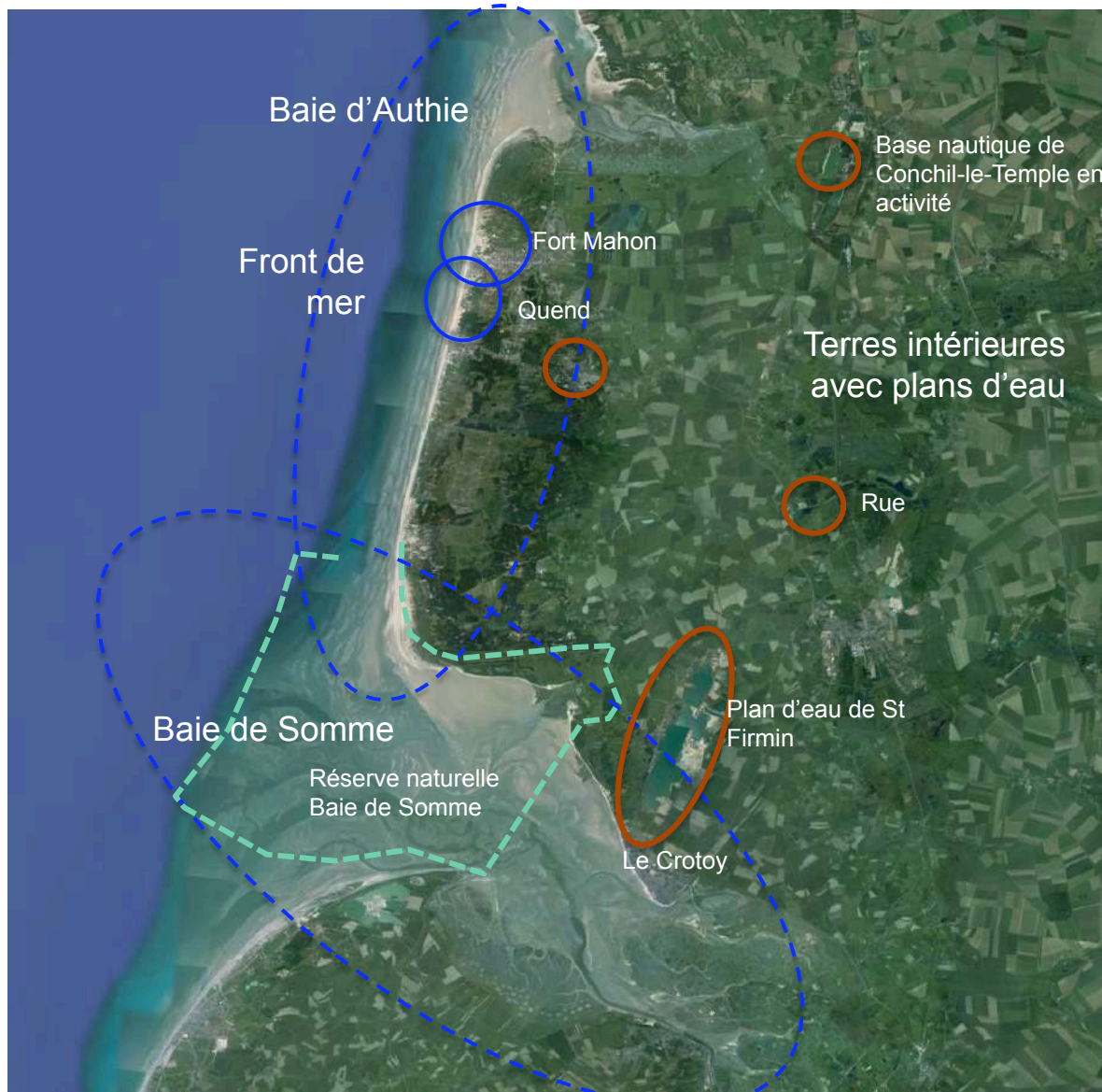
- 2.1 L'offre nautisme en Baie de Somme
  - Les activités proposées, les acteurs
  - Les potentialités de pratiques (plans d'eau)
  - Les hébergements
- 2.2 L'offre nautisme concurrente
  - Territoires proches
- 2.3 L'offre : conclusion



Couverture du bulletin de l'AFMAN en 1977



## 2.1 - L'offre nautisme en Baie de Somme



### Organisation de l'offre sur le territoire

L'offre nautique s'appuie sur les potentialités du territoire :

- Le front de mer constitué par les deux stations de Fort-Mahon et Quend Plage qui ont chacune une base nautique avec le débouché des activités de mer mais aussi pour la randonnée et le char à voile l'accès aux deux baies, d'Authie au nord à partir de Fort-Mahon et Baie de Somme au sud à partir de Quend Plage.
- Les deux Baies constituent des terrains de jeu pour les activités de nature, avec les contraintes de respect environnemental, en particulier en Baie de Somme classée Réserve Naturelle Nationale et donc un ensemble de recommandations et prescriptions.
- Enfin, l'arrière-pays est constitué de nombreux plans d'eau, souvent artificiels résultant de l'exploitation de carrières. Ces espaces sont souvent en cours d'exploitation. Certains d'entre eux pourrait cependant être investis pour des activités nautiques. Le plus vaste est le plan d'eau de Saint Firmin au Crotoy.
- La base nautique de Conchil-le-Temple, indiquée sur le schéma, est en activité ; bien que très proche, elle est située dans le Pas-de-Calais, hors périmètre, et constitue la base arrière du club nautique de Berck-sur-mer.



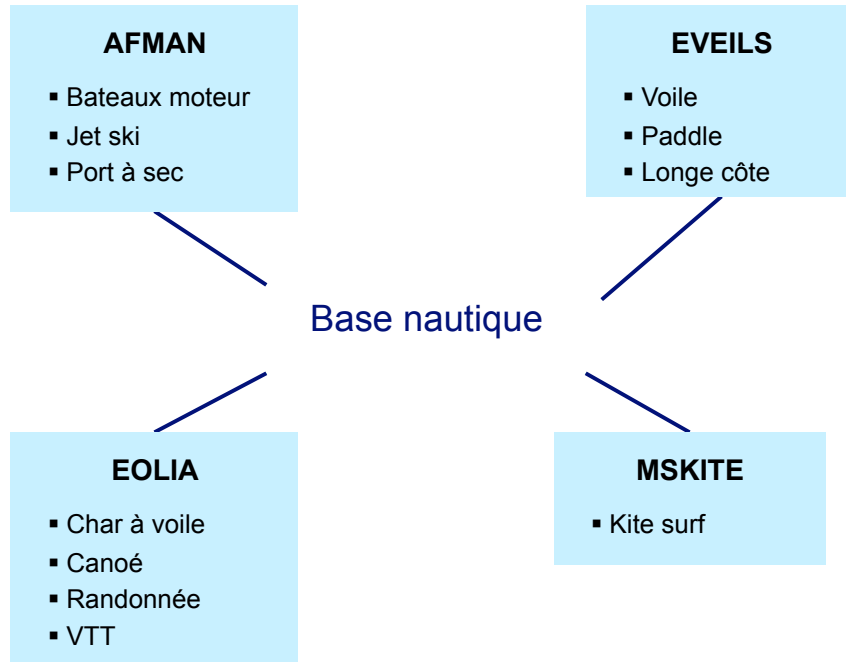
## 2.1 - L'offre nautisme en Baie de Somme : Fort-Mahon



L'offre nautisme à Fort-Mahon est la plus importante du territoire par le nombre d'activités proposées et par le nombre d'acteurs

1 – La base nautique au nord rassemble toutes les activités  
2 – Le bassin intérieur de Belle Dune au sud, centre Pierre & Vacances, complète l'offre avec des initiations proposées par Eveils

2.1 - L'offre nautisme en Baie de Somme : Fort-Mahon



**Fort-Mahon**

- Une offre nautique multi- activités
- Une offre nautique proposée par plusieurs acteurs



Base nautique de Fort-Mahon, construite en 1985 ; avant et après l'incendie de 2012



Fort-Mahon peut s'appuyer sur une vieille tradition des activités nautiques... et du char à voile

## 2.1 - L'offre nautisme en Baie de Somme : Fort-Mahon

### ■ L' EVEILS club de voile

▪ Club de voile créé en 1988 à l'occasion de la construction de la base nautique. Son cœur d'activité est la voile, avec une spécialisation autour du multicoque catamaran mais également avec une diversification d'activités proposées.

#### ▪ Activités proposées

- Voile : école de voile (6 mois, dimanche matin), stages de voile, location, encadrement, initiation voile petits sur bassin de Belle Dune
- Paddle : initiation, activité encadrée
- Longe côte, marche aquatique côtière : très fort développement depuis quelques années, public local
- Balades nautiques, bateaux moteur
- Compétitions : organisation de deux régates en moyenne par an

#### ▪ Fonctionnement et moyens mobilisés

- Structure associative loi 1901, convention avec Ville de Fort-Mahon
- Matériel : 12 dart16, 2 trimarans, 2 bateaux moteurs, 3 sécurités (dont un à Belle Dune), 9 paddles, 4 catsy (petits cata) à Belle Dune...
- Moyens humains : 4,5 ETP environ, soit 3 permanents et 4 à 6 saisonniers ; postes : encadrement voile et autres activités, secrétariat, maintenance...
- Forte saisonnalité, mars à octobre

#### ▪ Publics

- Env 40 licenciés, 400 pass'port voile, et fréquentation par an de env 5000 personnes
- En juillet : 70 % publics issus de groupes (centres de vacances...) et 30 % de touristes individuels
- Avril/mai/juin : particuliers en WE, scolaires en semaine mais difficultés logistiques pour accueillir les groupes

#### ▪ Besoins exprimés

- Besoins matériels liés à la reconstruction des locaux : bureaux, accueil, stockage matériels, club house, sanitaires
- Offres d'hébergements de groupes permettant de mieux et plus accueillir les classes et centres de loisirs
- Besoins d'une base arrière, plan d'eau plus protégé par la météo permettant de plus développer les activités d'initiation, entraînement et d'élargir la saison sur l'hiver

#### ▪ Perspectives

- Développer les offres de formation, sportives, de cadres
- Développer des offres combinant l'activité sportive nautique avec la découverte de la nature : « la voile comme moyen de découverte et rencontre des phoques »

EVEILS	
<p><b>Forces et opportunités</b></p> <ul style="list-style-type: none"> <li>- Activités complémentaires du char à voile sur le plan météo</li> <li>- Club structuré avec une volonté de développement</li> <li>- Activités porteuses</li> </ul>	<p><b>Faiblesses et menaces</b></p> <ul style="list-style-type: none"> <li>- Difficultés matérielles importantes (base)</li> <li>- Saisonnalité marquée</li> <li>- Offres standardisées autour de l'activité</li> <li>- Actions de communication insuffisantes</li> <li>- Devenir une activité de niche cloisonnée</li> </ul>
<p><b>Enjeux</b></p> <ul style="list-style-type: none"> <li>- Activités de base arrière en plan d'eau</li> <li>- Conditions matérielles satisfaisantes</li> <li>- Offres d'hébergement / restauration de groupes</li> <li>- Se doter d'un plan de développement articulé avec les autres offres du territoire</li> </ul>	



## 2.1 - L'offre nautisme en Baie de Somme : Fort-Mahon

### ■ L' EVEILS club de voile



Activités voile essentiellement orientées vers le multicoque avec un passage de la découverte au perfectionnement.

*Dart16 (12 ans et plus), tricat22 , dès 7 ans et public handi, Catsy à belle Dune, 7/10 ans*

#### Autres Activités



Longe côte



Paddle

### Tarifs Groupes

#### Stage Voile

**Catamaran Hobie Catsy:**  
Jusqu'à 11 ans.  
Tarif par personnes: 16 euros la séance de 1h 30.  
(à partir de 2 séances prendre contact avec Stephy)

**Catamaran Dart 16:**  
à partir de 12 ans

TARIF PAR PERSONNES / séance de 2 heures sur l'eau)

	1 séance	2 séances	3 séances	4 séances	5 séances	6 séances
6/9 pers	35 €	68 €	96 €	120 €	140 €	140 €
10/20 pers	33 €	64 €	92 €	110 €	133 €	133 €
+20 pers	32 €	60 €	86 €	106 €	125 €	125 €

Découverte du littoral et des Baies en bateau moteur  
(Balades de 1 h 30 à 2 heures)

**Groupe adultes:**  
De 8 à 10 personnes : 35.00 € par Personne  
De 11 à 20 personnes : 33.00 € par personne  
+ de 20 personnes : 32.00 € par personne

**Groupe enfants : (- de 16 ans)**  
De 6 à 10 personnes : 28.00 € par Personne  
De 11 à 20 personnes : 25.00 € par personne  
+ de 20 personnes : 25.00 € par personne

tarifs

Source : site Eveils

Accueil | Actualités | Infos pratiques | Les activités | L'association | Multimédia | Liens | Contact

### Tarifs Stages Voile

**Initiation Dart 16 :**

1 séance 2 séances 3 séances 4 séances 5 séances  
Prix 46.00€ 89.00 € 132.00 € 168.00 € 199.00 €  
+ licence obligatoire

**Trimaran TRICAT 22 :** (dont 2 tricat 22 adaptés handivoile)  
Pour les familles de 3 à 5 personnes  
3 personnes 4 personnes 5 personnes  
Prix 92.00 € 115.00 € 137.00 €  
Pour la performance : 2 personnes maximum  
44.00 € par personne

« Voile et découverte du milieu marin » pour les 9/12 ans multi support.  
Stage de 5 1/2 journées consécutives : 135.00 €  
+ licence obligatoire

**Jardin Nautique :** pour les 7/11 ans. Hobie Catsy sur le plan d'eau intérieur de « Belle Dune ».  
horaires : de 9h00 à 10h30 et de 10h45 à 12h15  
1 séance 2 séances 3 séances 4 séances 5 séances  
Prix 17.50€ 32.50 € 47.00 € 62.00 € 75.00 €  
+ licence obligatoire

**Longe côte :**  
adhésion première sortie (dont licence)  
Prix : 15 €  
adhésion séance(s) suivante(s)  
Prix : 10 €  
adhésion année (dont licence)  
Prix : 135 €

**Carte de fidélité**  
Vous disposez de 10 journées voile, toute la famille peut en profiter..... Valable 1 an à partir de la date d'achat.  
Carte voile (10 séances) 350.00 €  
+ licence obligatoire

**Paddle**  
cours avec moniteur : 30€  
location : 15 €

**Ballade nautique (adhésion comprise)**  
adulte : 39 €  
enfant (-16ans) : 29 €  
famille : 92 € (2 adultes + 1 enfant)  
115 € (2 adultes + 2 enfants)  
134 € (2adultes + 3 enfants)

...L'équipe  
...Sécurité  
...terrain de jeux !  
...Tarifs

News ...  
météo  
facebook

Sélectionner une langue :  
Fourré par  
Coo-glo  
Traduction



## 2.1 - L'offre nautisme en Baie de Somme : Fort-Mahon

### ■ EOLIA char à voile

▪ SARL créée en 1985 et fait donc partie des acteurs «historiques» du nautisme à Fort Mahon, présent avant la construction de la base. Son activité principale est le char à voile mais EOLIA a diversifié son offre notamment pour proposer des activités de repli si la météo ne permet pas le char à voile.

#### ▪ Activités proposées (idem Quend-Plage)

- **Char à voile** : séance sortie collective, groupes de 12 maximum, durée 3h qui commence par une séquence d'initiation familiarisation avec le char puis une sortie en Baie d'Autie ; à marée basse. Des séances sont également proposées pour les enfants, à partir de 7ans, baby char, 2 h.
- Kayak mer et surf kayak : séances encadrées, activités principalement en substitution du char à voile si météo impossible (pas de vent)
- **Randonnée pédestre** : découverte de la Baie, sortie avec guide
- **VTT** : sorties encadrées (substitution char à voile), location VTT
- Autres activités de substitution : si marée ou météo mauvaise / char à voile, possibilités de proposer autres activités d'autres opérateurs : catamaran (eveils), parc aventure, quad (Berck), sorties équestres...

#### ▪ Fonctionnement et moyens mobilisés

- Structure SARL, deux actionnaires ; EOLIA gère trois centres : Fort-Mahon, Quend plage (Baie de Somme, EOLIA Picardie) et Colleville sur mer (EOLIA Normandie). EOLIA France regroupe l'ensemble du réseau.
- Convention d'utilisation avec Ville de Fort Mahon
- 48 chars à voile à Fort-Mahon (24 à Quend Plage)
- CA : 300 à 400 000 €
- Moyens humains : 8 ETP ( pour EOLIA Picardie, Fort Mahon et Quend Plage)
- Saisonnalité, mars à novembre

#### ▪ Publics

- **Clientèles de séminaire** : séminaires d'entreprises, semaine, hors vacances ; banques, assurances... exemple : Crédit du Nord, 2 à 5 événements/an, tendances à la baisse (réduction des budgets), CE...
- **Clientèles groupes « sociale »** : centres de loisirs, beaucoup en juillet, difficultés car fermeture des centres du territoire (PEP...) impact de la fermeture de PEP80 : 1 emploi en moins pour Eolia. Origine géographique des groupes : Paris, Rouen, Picardie (Oise, Aisne), Champagne Ardennes...
- **Individuels, familles, « 7 à 77 ans »** : environ 70% du CA, touristes sur place, de loin, Paris, Lille ; nouveaux : jeunes retraités du sud de la France
- **Publics de niche** : groupes prévention encadrés par leurs éducateurs

#### ▪ Fréquentation

- Uniquement sur réservation
- 20 000 réservations / an, 12 à 14 000 effectuées (annulations météo)
- FMI, Pointe (été) : 250 personnes / WE
- Très conditionnée par la marée (basse) et la météo (vent)

#### ▪ Besoins exprimés :

- Besoins matériels liés à la reconstruction des locaux : bureaux, accueil, stockage matériels, club house, sanitaires
- Offres d'hébergements de groupes permettant de mieux et plus accueillir les classes et centres de loisirs
- Besoins d'une offre qualitative (restauration, locaux) pour les groupes séminaires
- Convention d'utilisation de la structure plus sécurisante

2.1 - L'offre nautisme en Baie de Somme : Fort-Mahon

■ EOLIA char à voile



**TARIFS CHAR A VOILE**

Séances d'initiation et de randonnée en char à voile  
À Fort Mahon Plage et Quend Plage  
Nos moniteurs vous apporteront les connaissances de base et le savoir-faire indispensable à la sécurité d'une randonnée guidée entre baie de Somme et baie d'Authie.

**Reservation au**  
Tél: 03 22 23 42 60  
Fax: 03 22 23 38 76  
Mail : eolia.fm@wanadoo.fr  
www.eolia.info

**CHAR ADULTES**  
Séance Initiation Randonnée durée 3h

Week-end / Vacances / Jours Fériés / Ponts

	1ère Séance	Séances Supplémentaires
1 à 5 pers	50 €	46 €
6 à 24 pers	46 €	42€
25 pers et plus	42 €	40 €

**TARIFS réduits**  
Mineurs / Sans Emploi / Etudiants / Famille (Parent Enfant)  
Adultes Hors Week-end / Vacances / Jours Fériés / Ponts

	1ère Séance	Séances Supplémentaires
1 à 5 pers	46 €	42€
6 à 24 pers	42 €	40 €
25 pers et plus	40 €	38 €

**TARIFS GROUPE SCOLAIRES NOUS CONSULTER**

**Equipement char à voile :**  
Vêtements chauds: pull - polaire  
Bottes ou vieilles baskets – gants  
Gants et lunettes en vente sur place (4€)  
**Sur-combinaisons étanche et Casques prêtés par EOLIA**

**BABY CHAR**  
Séance Initiation durée 2h

De 7 à 10 ans / 1m20 à 1m 45

	1ère Séance	Séances Supplémentaires
	32 €	28 €

**Incident Météo**  
Si la séance est écourtée compte tenu de la météo  
Le tarif suivant sera appliqué:  
2h de séance tarif de base x 0.80  
1h30 de séance tarif de base x 0.65  
1h de séance tarif de base x 0.45

**TARIFS 2014**  
TELINE S.A.R.L  
BP 50156 80120 FORT MAHON PLAGE  
S.A.R.L AU CAPITAL DE 3000 €  
SIRET 500 018 478 00015

**TARIFS RANDONNEE PEDESTRE**

**Baie d'Authie: durée 2h**  
+ de 10 pers : 11 € / Pers  
- de 10 pers : 13 € / Pers  
Tarif Forfaitaire si le nombre total d'inscrit à la randonnée est inférieur à 5 personnes : 58 €

**Les Molières : durée 3h**  
**Traversée de la Baie : durée 4h**  
+ de 10 pers : 13 € / Pers  
- de 10 pers : 15 € / Pers  
Tarif Forfaitaire si le nombre total d'inscrit à la randonnée est inférieur à 6 personnes : 90 €

**Toutes balades tarif enfant (- de 11ans) :**  
7.50 € / Pers  
Tarif Forfaitaire si le nombre total d'inscrit à la randonnée est inférieur à 8 personnes : 56 €

**TARIFS KAYAK MER ET SURF**

**Initiation durée 2h**

	Individuel	Groupe jeunes	Groupe adultes	Famille /ss emploi
	32 €	28 €	28 €	28 €

**Equipement kayak :**  
Combinaisons néoprène fournies

**ABONNEMENTS**  
(Pour toute activité Char à voile et Kayak)  
5 sorties : 210 € / Pers  
10 sorties : 370 € / Pers  
20 sorties : 590 € / Pers

**TARIFS LOCATION VELOS**

Durée	VTC & VTT 26'' Adultes	VTT 24'' 8-13 ans	VTT 20'' 6-9 ans Suiveur Remorque
½ Journée	11€	9€	7€
1 Jour	15€	12€	11€
2 Jours	28€	20€	20€
Jour Supp.	8€	8€	7€
Semaine	60 €	50 €	45 €

Pour les groupes possibilité de livraison de vélos  
Tarifs nous consulter



Source : flyer EOLIA



2.1 - L'offre nautisme en Baie de Somme : Fort-Mahon

EOLIA, Char à voile à Fort Mahon	
<p><b>Forces et opportunités</b></p> <ul style="list-style-type: none"> <li>- Activité complémentaire de la voile sur le plan météo</li> <li>- Société structurée avec une volonté de développement</li> <li>- Activité porteuse</li> <li>- Grand potentiel naturel du char à voile</li> <li>- Possibilité de développer la saison hivernale</li> </ul>	<p><b>Faiblesses et menaces</b></p> <ul style="list-style-type: none"> <li>- Difficultés matérielles importantes (base)</li> <li>- Manque d'offres événementielles de l'activité char à voile</li> <li>- Offres standardisées autour de l'activité char malgré des tentatives de diversification</li> </ul>
<p><b>Enjeux</b></p> <ul style="list-style-type: none"> <li>- Conditions matérielles satisfaisantes</li> <li>- Offres d'hébergement / restauration de groupes</li> <li>- Se doter d'un plan de développement articulé avec les autres offres du territoire</li> <li>- Développer une « culture du char à voile » à Fort Mahon</li> </ul>	

■ **« Les voiles du Marquenterre »** **char à voile**

- Association loi 1901 basée à Fort Mahon
- Réunis des pratiquants réguliers, en général propriétaires d'un char à voile, qui pratiquent à Fort Mahon et à Quend Plage et utilisent éventuellement les infrastructures de la base nautique (sanitaires douches...)
- Publics confirmés, parfois faisant des compétitions, environ 25 licenciés
- Projets : créer une école de char à voile pour les enfants ; organiser des compétitions



Source : site EOLIA

## 2.1 - L'offre nautisme en Baie de Somme : Fort-Mahon

### ■ MSKITE Kite surf

- Ecole de kite surf, basée sur la base nautique de Fort Mahon. Utilise les structures d'evails.

- **Activités proposées**

- Kite surf : initiation, cours, stages, location matériel
- Séance groupe limitée à 4 stagiaires / séance, durée séance 3h à 3h30
- 2 moniteurs, soit Fréquence max / jour d'environ 16 personnes
- Paddle : cours, location
- Ouverture avril à novembre

- **Fonctionnement et moyens mobilisés**

- Structure privée
- Matériel : kites, paddles
- Moyens humains : 2 emplois saisonniers

- **Publics**

- Fréquentation environ 300 personnes / an

- **A noter**

- Activités bénéficiant d'une forte image, positive, spectaculaire
- Activité implantée sur plusieurs spots dans la Baie de Somme : également à Cayeux et au Crotoy
- Au Crotoy : forte image bien que le kite ne puisse s'y dérouler qu'à marée haute et pour un niveau initiation
- Un deuxième opérateur présent en Baie de Somme : « école de kite surf de la Baie de Somme », à Cayeux et au Crotoy
- Un club présent en Baie de Somme : Flux-id
- Le kite surf dans l'estran est interdit



<b>MSKITE, kite surf</b>	
<p><b>Forces et opportunités</b></p> <ul style="list-style-type: none"> <li>- Très forte image</li> <li>- Complémentaire et bonne cohabitation au sein de la base nautique</li> </ul>	<p><b>Faiblesses et menaces</b></p> <ul style="list-style-type: none"> <li>- Activité limité au niveau du nombre de pratiquants en instantané</li> </ul>
<p><b>Enjeux</b></p> <ul style="list-style-type: none"> <li>- Assurer la pérennité de l'activité dans de meilleures conditions matérielles.</li> </ul>	

2.1 - L'offre nautisme en Baie de Somme : Fort-Mahon

■ **MSKITE Kite surf**



Source  
site  
MSKITE

**MSKITE**  
Ecole de Kitesurf Picarde

ACCUEIL KITESURF STAND-UP TARIFS PHOTOS VIDÉOS BON PLAN CONTACT

Formules et tarifs:

	Semaine	Weekend et jours fériés	Nombre de stagiaire	Durée
Cours collectifs	95€	115€	3 à 4	3h30
Cours particuliers	130€	160€	1	2h
Cours individuels	185€	240€	2 soit 120€/pers	2h
Stage ados	225€		4 à 6	5 séances de 3h
Location surveillée	60€	70€	6	4h
Navigation surveillée	40€	50€	6	4h

Pour plus de détails sur le programme des cours, cliquez ici!!!  
Et pour toute demande de tarif personnalisé, n'hésitez pas à nous contacter, en cliquez ici!!!

**Location de Stand-Up Paddle:**  
Une heure: 10€  
Demi-journée: 25€  
Journée: 45€  
Cours particulier de stand-up paddle: 40€/1h30

\*Tarifs 2014, tous les tarifs sont hors licence.  
La licence est obligatoire en école, elle est de 10€ minimum.

Langue  
 Français  
 English

Formulaires  
 Fiche d'inscription  
 Fiche de début de stage  
 Accord parental  
 Licence  
 Conditions générales de vente



## 2.1 - L'offre nautisme en Baie de Somme : Fort-Mahon

### ■ AFMAN Port à sec, sports nautiques à moteur

▪ Club historique créé en 1973 à l'origine pour toutes les activités nautiques. Actuellement dédié aux sports nautiques à moteur, l'AFMAN gère le port à sec de Fort Mahon.

#### ▪ Activités proposées

- Port à sec, 200 emplacements pour 180 bateaux à emplacements fixes et 20 bateaux sans emplacements réservés, mise à l'eau
- Jet ski, en diminution (30 unités)
- Sorties en mer pêche...
- Vie associative, organisation de soirées
- Ouvert toute l'année mais activité réduite l'hiver

#### ▪ Fonctionnement et moyens mobilisés

- Structure associative loi 1901, convention avec Ville de Fort-Mahon
- Matériel : 200 emplacements à plat, 4 tracteurs
- Moyens humains : 3 ETP
- CA d'environ 160 000 €
- Le local a été épargné lors de l'incendie de 2012, club house bar licence III

#### ▪ Publics

- 260 adhérents, en 3 catégories, avec/sans emplacements, jet ski
- La moitié originaire de la Somme, l'autre moitié du Nord/Pas-de-Calais, de l'Oise, de Paris...
- Sociologie plus âgée que activités voile

#### ▪ Besoins exprimés

- Besoins de d'emplacements supplémentaires, manque de places, demande plus importante

#### ▪ Perspectives

- Envisager l'implantation de racks (parking en hauteur)

AFMAN, Port à sec à Fort Mahon	
<b>Forces et opportunités</b> <ul style="list-style-type: none"> <li>- Un des principaux ports à sec de la côte</li> <li>- Complémentaire au sein de la base nautique</li> </ul>	<b>Faiblesses et menaces</b> <ul style="list-style-type: none"> <li>- Activité demandant beaucoup d'espace</li> </ul>
<b>Enjeux</b> <ul style="list-style-type: none"> <li>- Assurer la pérennité de l'activité dans de meilleures conditions matérielles</li> </ul>	

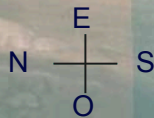
Rack qui pourrait être installé Fort-Mahon



## 2.1 - L'offre nautisme en Baie de Somme : Quend Plage



La culture des bouchots sur la plage de Quend ne permet pas l'activité voile



L'offre nautisme à Quend Plage est **dédiée au char à voile** avec deux opérateurs présents sur la base nautique : **Ozone et EOLIA**



## 2.1 - L'offre nautisme en Baie de Somme : Quend Plage

### ■ OZONE char à voile

▪ SBLC Ozone, SARL gestionnaire structure en dur implantée sur la base nautique de Quend Plage. Cette structure a été créée dans les années 90. Au début, essentiellement activités de restauration et port à sec. L'actuel gestionnaire, Christophe Klepmann, a repris la société Ozone en 2000 (et donc la gestion du centre) et a recentré l'activité sur le char à voile.

#### ▪ Activités proposées

- **Char à voile** : séance sortie collective, durée 3h qui commence par une séquence d'initiation familiarisation avec le char puis une sortie en Baie de Somme ; à marée basse.
- **Randonnée pédestre** : découverte de la Baie, sortie accompagnée
- **Kayak mer et surf kayak** : séances encadrées, activités principalement en substitution du char à voile si météo impossible (pas de vent)
- **Autres activités de substitution** : si marée ou météo mauvaise / char à voile, possibilités de proposer autres activités d'autres opérateurs : parc aventure, quad (Berck), sorties équestres...
- **Port à sec** : quelques bateaux à moteur sont stationnés à Ozone ; activité marginale et peu adapté (accès mise à l'eau peu sécurisé car commun aux baigneurs)

#### ▪ Produits proposés

- La structure dispose d'une offre restauration (brasserie «La Paillotte») permettant à Ozone de proposer des produits packagés activités / restauration à la journée, accueil de groupes séminaires. En partenariat avec une agence locale (Baie de Somme Aventure), Ozone propose des produits packagés également avec l'hébergement (hôtellerie locale).

#### ▪ Fonctionnement et moyens mobilisés

- SARL, convention bail d'occupation des locaux avec Ville de Quend
- Matériel : 40 chars à voile
- Moyens humains : 10 emplois sur 8 mois, dont 5 CDI ; restauration : 4 postes (1ETP, 2emp 7 mois, 1,5 emp 5 mois); activité, encadrement et maintenance : 5 emplois
- CA : 460 000 € (300000 activités et 160000 restauration)
- Partenaire de Pierre & Vacances
- Saisonnalité, mars à novembre

#### ▪ Publics

- Individuels familles env 60 % CA
- Groupes séminaires env 25 % CA
- Groupes scolaires env 15 % CA

#### ▪ Besoins exprimés

- Dynamique touristique au niveau du territoire
- Offres d'hébergements de groupes sur le territoire



Ozone

2.1 - L'offre nautisme en Baie de Somme : Quend Plage

■ **OZONE char à voile**

**Tarifs char à voile**

Séance de 3h comprenant :

Initiation, et randonnée guidée sur les 25 Kms de plage du Marquenterre. Lors de cette randonnée, une progression pédagogique adaptée sera mise en place, elle permettra à chacun de se perfectionner.

Tout en gardant l'aspect ludique et sportif, le char à voile sera aussi utilisé comme moyen de déplacement pour aider à la découverte du site.

Nb : Assurance, casque, combinaison et encadrement inclus.

	1 séance	2 séances	3 séances	séances supplémentaires
<b>Adultes</b>	48 €	90€	129 €	41 €
<b>De 5 à 10 pers</b>	46 €	86 €	127 €	41 €
<b>A Partir de 11 pers</b>	44 €	82 €	121 €	39 €
<b>A Partir de 20 pers</b>	42 €	75 €	121 €	35 €
<b>Enfants, étudiants, et sans emplois</b>	42 €	75 €	108 €	35 €

Sur les Week end, Weekend de pont et jour férié Avril, Mai, juin, Septembre, Octobre la séance est à 50 € pour les adultes et les enfants et cela quel que soit l'effectif.



Ozone	
<p><b>Forces et opportunités</b></p> <ul style="list-style-type: none"> <li>- Structures proposant offres restauration et accueil groupes</li> <li>- Activités porteuses</li> <li>- Spot à Quend très favorable à la pratique du char à voile</li> </ul>	<p><b>Faiblesses et menaces</b></p> <ul style="list-style-type: none"> <li>- Offres « standardisées »</li> <li>- Vieillessement de la structure</li> </ul>

Source site Ozone

## 2.1 - L'offre nautisme en Baie de Somme : Quend Plage

### ■ EOLIA char à voile

▪ SARL créée en 1985, implantée à Fort-Mahon et à Quend-Plage depuis sa création.

#### ▪ Activités proposées (idem Fort-Mahon)

- **Char à voile** : séance sortie collective, groupes de 12 maximum, durée 3h qui commence par une séquence d'initiation familiarisation avec le char puis une sortie en Baie de Somme ; à marée basse. Des séances sont également proposées pour les enfants, à partir de 7ans, baby char, 2 h.
- Kayak mer et surf kayak : séances encadrées, activités principalement en substitution du char à voile si météo impossible (pas de vent)
- **Randonnée pédestre** : découverte de la Baie, sortie avec guide
- **VTT** : sorties encadrées (substitution char à voile), location VTT
- **Autres activités de substitution** : si marée ou météo mauvaise / char à voile, possibilités de proposer autres activités d'autres opérateurs : catamaran (eveils), parc aventure, quad (Berck), sorties équestres...

#### ▪ Fonctionnement et moyens mobilisés

- Structure SARL, deux actionnaires ; EOLIA gère trois centres : Fort-Mahon, Quend plage (Baie de Somme, EOLIA Picardie) et Colleville sur mer (EOLIA Normandie). EOLIA France regroupe l'ensemble du réseau.
- 24 chars à voile à Quend (48 à Fort-Mahon)
- CA : 300 à 400 000 €
- Moyens humains : 8 ETP ( pour EOLIA Picardie, Fort Mahon et Quend Plage), dont 2 à 3 basés à Quend
- Saisonnalité, mars à novembre

#### ▪ Structure utilisée

- EOLIA occupe l'autre partie de la base nautique de Quend Plage, constituée d'infrastructures très basiques : un petit chalet pour l'accueil et un bâtiment sommaire pour le matériel. Impossibilité de proposer des produits d'accueil à la journée.
- Cette structure ne fait pas l'objet d'un permis de construire ; aucun support juridique (convention...) n'acte la présence d'EOLIA avec la Ville.

#### ▪ Publics

- **Clientèles de séminaire** : séminaires d'entreprises, semaine, hors vacances ; banques, assurances... exemple : Crédit du Nord, 2 à 5 événements/an, tendances à la baisse (réduction des budgets), CE...
- **Clientèles groupes scolaires et jeunes** : centres de loisirs, beaucoup en juillet, difficultés car fermeture des centres du territoire (PEP...) impact de la fermeture de PEP80 : 1 emploi en moins pour Eolia. Origine géographique des groupes : Paris, Rouen, Picardie (Oise, Aisne), Champagne Ardennes...
- **Individuels, familles**, : environ 70% du CA, touristes sur place, de loin, Paris, Lille

#### ▪ Besoins exprimés :

- Besoins importants de requalification des locaux utilisés
- Besoin de sécurisation sur le plan juridique de la présence d'EOLIA (convention)
- Offres d'hébergements de groupes (sur le territoire) permettant de mieux et plus accueillir les classes et centres de loisirs
- Besoins d'une offre qualitative (restauration, locaux) pour les groupes séminaires sur place



2.1 - L'offre nautisme en Baie de Somme : Quend Plage

■ **EOLIA char à voile**

<b>EOLIA, Char à voile à Quend Plage</b>	
<p><b>Forces et opportunités</b></p> <ul style="list-style-type: none"> <li>- Société structurée avec une volonté de développement</li> <li>- Activité porteuse</li> <li>- Grand potentiel naturel du char à voile à Quend</li> </ul>	<p><b>Faiblesses et menaces</b></p> <ul style="list-style-type: none"> <li>- Difficultés matérielles importantes : installations qui ne sont pas au niveau</li> <li>- Manque d'offres événementielles de l'activité char à voile</li> <li>- Offres standardisées autour de l'activité char malgré des tentatives de diversification</li> <li>- Absence de cadre juridique de la présence d'EOLIA</li> </ul>
<p><b>Enjeux</b></p> <ul style="list-style-type: none"> <li>- Conditions matérielles satisfaisantes</li> <li>- Cadrage juridique de la présence d'EOLIA</li> <li>- Offres d'hébergement / restauration de groupes</li> </ul>	



*Les installations d'EOLIA à Quend Plage sont insuffisantes*

## 2.1 - L'offre nautisme en Baie de Somme : Le Crotoy

### ■ LE CROTOY kite surf

- La plage du Crotoy est un spot de kite surf très fréquenté par sa configuration particulière : conditions faciles de pratiques, bien adapté aux débutants, accès facile
- Navigable uniquement en marée haute.
- Forte image car sport très fréquenté, spectacle
- Pratiques libres essentiellement
- Association Flux-id présente
- Un opérateur est partiellement présent : « école de kite surf de la Baie de Somme », par ailleurs implanté à Cayeux



*Kite surf au Crotoy*



## 2.1 - L'offre nautisme en Baie de Somme : Le Crotoy

### ■ LE CROTOY kayak de mer et Va'a (pirogue polynésienne)

#### Découverte de la Baie

Une association, « club de kayak de mer et de Va'a de la Baie des Phoques » propose plusieurs activités. Découverte de la nature, la Baie, faune, flore, sorties sportives ; activités ouvertes à tout public de tout âge. Offre valorisant le patrimoine naturel de la Baie. Egalement activités de stand up paddle.

#### Port de plaisance

- 100 anneaux
- Une dizaine d'anneaux pour les visiteurs
- Gestion en régie directe



**va'a en baie** **Va'a en Baie** 15<sup>ème</sup> route d'Abbeville - 80230 St Valery / Somme  
Tél : 06 42 22 17 05 - Mail : [vaenbaie@hotmail.fr](mailto:vaenbaie@hotmail.fr)

Présentation Randonnées Activités Photos Vidéos Boutique Liens

### Randonnées à la découverte des phoques de la Baie de Somme en VA'A et Kayak

Encadrée par l'un des meilleurs mondiaux de la discipline.  
+ de 20 ans d'expérience

Ouvert 7J/7J toute l'année  
Accessible à tous



## 2.1 - L'offre nautisme en Baie de Somme : Le potentiel intérieur

### ■ Plans d'eau intérieurs

- Le territoire dispose de plans d'eau intérieurs. Actuellement, seul le plan d'eau de Belle Dune (initiation voile essentiellement pour la clientèle de Pierre et vacances) est aménagé.
- Des activités nautiques en plans d'eau intérieurs pourraient compléter favorablement l'offre nautique et apporter une plus-value :
  - Initiation et découverte
  - Activités de repli selon la météo en mer
  - Education, formation (stages), entraînements
  - Sensibilisation de la population locale
  - Offres spécifiques d'activités ne pouvant se dérouler en mer (aviron, ski cable...)
  - Offres touristiques avec hébergements insolites nature
- L'aménagement pour le nautisme de plans d'eau intérieurs soulève des difficultés de mise en œuvre (réglementation, compatibilité avec les activités d'extraction des carriers, aménagement...)
- Les offres mer / intérieur sont complémentaires; l'exemple proche de Berck/Conchil-le-Temple en est un exemple.
- Trois sites en Baie de Somme sont à ce jour identifiés, avec des profils différents, à Saint-Firmin-les-Crotoy, Quend ville et à Rue. Ils feront l'objet d'investigations complémentaires en seconde phase.

Saint Firmin	Concession de 3 carriers en cours Commune du Crotoy	<ul style="list-style-type: none"> <li>- Très grand plan d'eau</li> <li>- Grand potentiel d'activités</li> <li>- Base nautique existante, à rénover</li> <li>- Contraintes / carriers en cours d'exploitation</li> </ul>
Quend ville	Petit plan d'eau Concession achevée Commune de Quend	<ul style="list-style-type: none"> <li>- Activités nautiques très limitées (initiation optimistes...)</li> <li>- Possibilités de thématiques environnementales</li> <li>- Projet d'aménagement possible, peu de contraintes réglementaires</li> </ul>
Rue	Territoire constitué de plusieurs plans d'eau Fort potentiel	<ul style="list-style-type: none"> <li>- Exploitation par carrier en cours ou achevée selon les sites</li> <li>- Volonté de la commune (et CC) d'aménager ensuite en base nautique un site</li> </ul>



*La base nautique de Conchil-le-Temple est gérée par l'école de voile de Berck et en constitue la base arrière. Cette structure est aménagée selon des critères sportifs (initiation, entraînements) sans offrir réellement une offre touristique alternative.*



## 2.1 - L'offre nautisme en Baie de Somme : Le potentiel intérieur

### ■ Saint Firmin les Crotoy plan d'eau



## 2.1 - L'offre nautisme en Baie de Somme : Le potentiel intérieur

### ■ Saint Firmin les Crotoy plan d'eau

- Très grand plan d'eau avec un fort potentiel d'usages pour les activités nautiques
- «Le plus grand plan d'eau intérieur du nord de la France »
- Très bonne situation : près de la mer (Le Crotoy), en arrière des stations de Fort-Mahon et Quend plage ; bonne accessibilité
- De nombreux usages envisageables : initiation, base sportive d'excellence, ilotage, hébergement, produits touristiques insolites...
- Une base nautique, propriété de la Ville du Crotoy est située sur le versant ouest du plan d'eau ; fondements de qualité qui nécessitera une rénovation (très faisable)
- Cette base a été en activité (nautisme) des années 90 à 2005, dans un fonctionnement associatif (Club local Activités Nautiques Crotelloises, ANCr) aidé par la municipalité (emploi d'animateur / directeur) dans une première période d'une décennie, puis dans un cadre réglementaire « imparfait » (conventions d'utilisation des locaux, du plan d'eau inexistantes, ou inconnues, ou non respectées). Cet état de fait a conduit à un arrêt de l'utilisation du plan d'eau et de la base nautique il y a une dizaine d'années.
- Plan d'eau actuellement exploité par trois sociétés carriers : Lhotelier/SAMOG ( arrêté jusqu'en 2019), GSM Italcementi groupe, Savreux groupe Eurovia (arrêté d'exploitation jusqu'en 2031).
- La société Savreux exploite la partie centrale du plan d'eau où est située la base nautique, point de départ potentiel des activités nautiques
- Aujourd'hui, la seule possibilité permettant une reprise des activités nautiques sur le plan d'eau est la rétrocession des terrains qui sont en exploitation et/ou sous la responsabilité des carriers.
  - Réaménagement fait au fil de l'exploitation par les carriers,
  - Demande de rétrocession faite auprès de la préfecture (rétrocession partielle),
  - Les carriers n'ont alors plus la responsabilité des zones rétrocédées
- La cohabitation carriers et usages nautiques n'est pas possible à priori. Les arrêtés préfectoraux stipulent l'interdiction des activités nautiques.
- Cette interdiction est notamment motivée par des raisons de conflits d'usages et de sécurité : les carriers utilisent des matériels flottants qui sont installés et reliés aux berges par des cables tendus, bien entendu dangereux pour un usager nautique.
- Si une rétrocession partielle des berges est possible, celle-ci se ferait au fil du temps en fonction de la fin d'exploitation des différentes zones du site de Saint-Firmin-les-Crotoy
- Le développement de l'activité nautique pourrait alors se faire graduellement, avec une activité sur un espace limité (kayak, optimist) au début puis une montée en puissance au fil de l'élargissement de l'espace disponible pour la pratique
- Les trois prestataires carriers, contactés, expriment leur besoin de conduire à son terme leur exploitation mais disent être ouverts à un échange / tour de table avec les partenaires concernés pour envisager les conditions d'adaptation permettant d'envisager un « début » de pratiques nautiques (à définir) pendant l'exploitation des carrières. A voir possibilités de rétrocession partielle d'espaces, la délimitation physique qu'il convient de mettre en place (berges flottantes...) et bien entendu les avenants aux arrêtés.



## 2.1 - L'offre nautisme en Baie de Somme : Le potentiel intérieur

### ■ Saint Firmin les Crotoy plan d'eau



*Le plan d'eau de Saint Firmin est très grand et présente un très fort potentiel pour le nautisme.*

## 2.1 - L'offre nautisme en Baie de Somme : Le potentiel intérieur

### ■ Quend Ville plan d'eau

- Très petit plan d'eau
- Libre d'exploitation carrier très prochainement
- Projet suivi par Ville de Quend
- Proximité de la D940, nuisances sonores à traiter
- Possibilités : thématique environnement, tourisme de nature, initiation aux activités nautique (voile)





2.1 - L'offre nautisme en Baie de Somme : Le potentiel intérieur

■ RUE plans d'eau



**Légende**

- 1 plan d'eau Gouesbier
- 2 plan d'eau Delahaye
- 3 (et bis) plan d'eau Daras
- 4 (et bis) plan d'eau Daras
- 5 Projet carrière Savreux
- 6 marais de Larronville
- 6 bis projet de réserve naturelle « Bois des Agneux »
- 7 centre équestre

## 2.1 - L'offre nautisme en Baie de Somme : Le potentiel intérieur

### ■ RUE plans d'eau

- La commune de Rue a connu de nombreux projets d'extraction qui ont laissé leurs traces ; le territoire est ainsi constitué de très nombreux plans d'eau.
- La commune se trouve à une période charnière de son histoire territoriale, avec le passage d'une période « industrielle » (extraction) à une période d'affirmation touristique ; la commune est désormais labellisée station touristique et station verte. L'opposition affirmée auprès du Préfet au projet de carrière Savreux en est une illustration.
- La communauté de communes Authie-Maye a pris la compétence scolaire et travaille autour de projets de Regroupements pédagogiques concentrés. Un projet nautique et scolaire est donc fortement envisageable.
- A noter la présence du centre équestre à proximité de tous les plans d'eau évoqués qui ouvre la perspective d'une logique de centre d'activités de loisirs combinés.
- Plusieurs plans d'eau sont susceptibles d'accueillir des activités nautiques :
  - **Plan d'eau Gouesbier** , site n° 1 sur la photo aérienne : petite surface, 3 ha, propriété par les gérants du camping, proche de la société « Marquenterre minéraux » (usine de tri de galets), nuisances sonores ; actuellement utilisé comme étang de pêche (accès payant avec carte). Proximité du centre équestre. Limité sur le plan nautique à des activités de découverte et initiation pour les enfants. A envisager également comme plan d'eau annexe du plan d'eau Delahaye.
  - **Plan d'eau Delahaye**, site n° 2 : Surface assez grande, 8 ha, bien disposé (forme en V), sous les vents (est/ouest), adapté au nautisme pour enfants et adultes avec activités de « perfectionnement » envisageables. Pollution sonore due à l'usine de tri de galets. Plan d'eau sur le site du centre équestre (même propriétaire) ; donc synergies à envisager.
  - **Plan d'eau Daras** , site n° 3 : petite surface, 3 ha environ mais extension à 4 ha après extraction de la partie est, en cours pendant une à deux années. Plan d'eau légèrement encaissé, donc un peu moins de vents. Potentiel nautique en rapport avec sa surface à terme : initiation et perfectionnement.
  - **Plan d'eau Daras** , site n° 4 : actuellement deux plans d'eau contigus, qui seront réunis en fin d'extraction (dans 3 à 4 années) et alors le plan d'eau sera d'une surface de 15 ha, donc très grande et intéressante. Très légère pollution sonore avec la RD 85. Très fort potentiel nautique par la taille du plan d'eau et situation à proximité du marais de Larronville (site n° 6 sur la photo qui fait l'objet d'un arrêté préfectoral de protection de biotope) et d'un projet de réserve naturelle régionale (site n° 6 bis sur la photo).
  - **Projet de carrière Savreux** : demande d'exploitation déposée par la société Savreux pour le site n° 5 sur la photo, situé à côté du centre équestre. La municipalité est hostile au projet. Très longue échéance avant mise à disposition d'un plan d'eau ; nuisances dues à l'extraction (si il y a) à prévoir qui hypothèquent les qualités du plan d'eau Delahaye n°2.



## 2.1 - L'offre nautisme en Baie de Somme : Le potentiel intérieur

### ■ RUE plans d'eau

**Plan d'eau Gouesbier**



*Plan d'eau Gouesbier, cf. n° 1*

*Petit plan d'eau, proche de l'usine de tri de galets*

*Etang de pêche, potentiel nautique : limité à la découverte / initiation*

**Plan d'eau Daras**



*Plan d'eau Daras, cf. n° 3*

*Plan d'eau qui sera assez grand après la fin de l'extraction prévue sur la partie est (photo du bas)*

*Potentiel nautique : initiation/perfectionnement*

## 2.1 - L'offre nautisme en Baie de Somme : Le potentiel intérieur

### ■ RUE plans d'eau

Plan d'eau Delahaye



*Plan d'eau Delahaye, cf. n° 2*

*Plan d'eau, proche du centre équestre*

*Potentiel nautique : initiation / perfectionnement*

Plan d'eau Daras



*Plan d'eau Daras, cf. n° 4*

*Plan d'eau qui pourrait être très grand si les deux parties (photos haut et bas) sont réunies*

*Potentiel nautique: initiation /perfectionnement++*

## 2.1 - L'offre nautisme en Baie de Somme : Le potentiel intérieur

## ■ SAINT FIRMIN / QUEND VILLE / RUE synthèse

Sites	Analyse	Destination envisageable
<b>Saint Firmin</b>	<ul style="list-style-type: none"> <li>- Potentiel pour devenir un plan d'eau de notoriété nationale par sa taille</li> <li>- Site encore en cours d'exploitation de carrière ; programmation de long terme nécessaire</li> </ul>	<p>Grand site emblématique Centre nautique sportif avec grand rayonnement</p>
<b>Quend Ville</b>	Petit plan d'eau au cadre agréable et libre de suite	Loisirs combinant nautisme de découverte et activités récréatives thématiques sur l'environnement
<b>Rue</b>	<ul style="list-style-type: none"> <li>- De nombreuses possibilités car plusieurs plans d'eau, la plupart libres de suite</li> <li>- Potentialités réelles pour le nautisme</li> <li>- Nuisances dues à l'usine de galets et potentielles activités d'extraction à prendre en compte</li> </ul>	<p>Site de nautisme combinant offres de loisirs (équestre...) et pour le nautisme offrant de nombreuses fonctions (éducatif scolaire, sportifs, découverte, ...)</p>

**Processus de suite**

- **Saint Firmin** : organisation en les partenaires (carriers, la ville du Crotoy, l'Etat (DREAL) ) du processus de suite et de sortie d'exploitation des carriers.
- **Quend Ville** : réflexion à poursuivre avec la Ville de Quend.
- **Rue** : à poursuivre ; choix d'un plan d'eau, projet avec la Communauté de communes et la Commune, devenir du projet Savreux, contacts avec les propriétaires.



### 2.1 - L'offre en Baie de Somme : Hébergement touristique

La capacité d'hébergement du territoire est essentiellement concentrée sur les campings, qui proposent plus de 6 500 emplacements. D'après les échanges que nous avons pu avoir avec les acteurs du territoire, il est important de noter la présence d'une clientèle fidèle, régionale, dont une partie, propriétaire, séjourne régulièrement pendant l'année en Baie de Somme.

Deux des grandes enseignes nationales de résidences de tourisme sont présentes sur le territoire : Pierre & Vacances à Fort-Mahon (Belle-Dune 388 chambres) et au Crotoy (Résidence Premium – 79 chambres), où Odalys possède également une résidence (100 appartements).

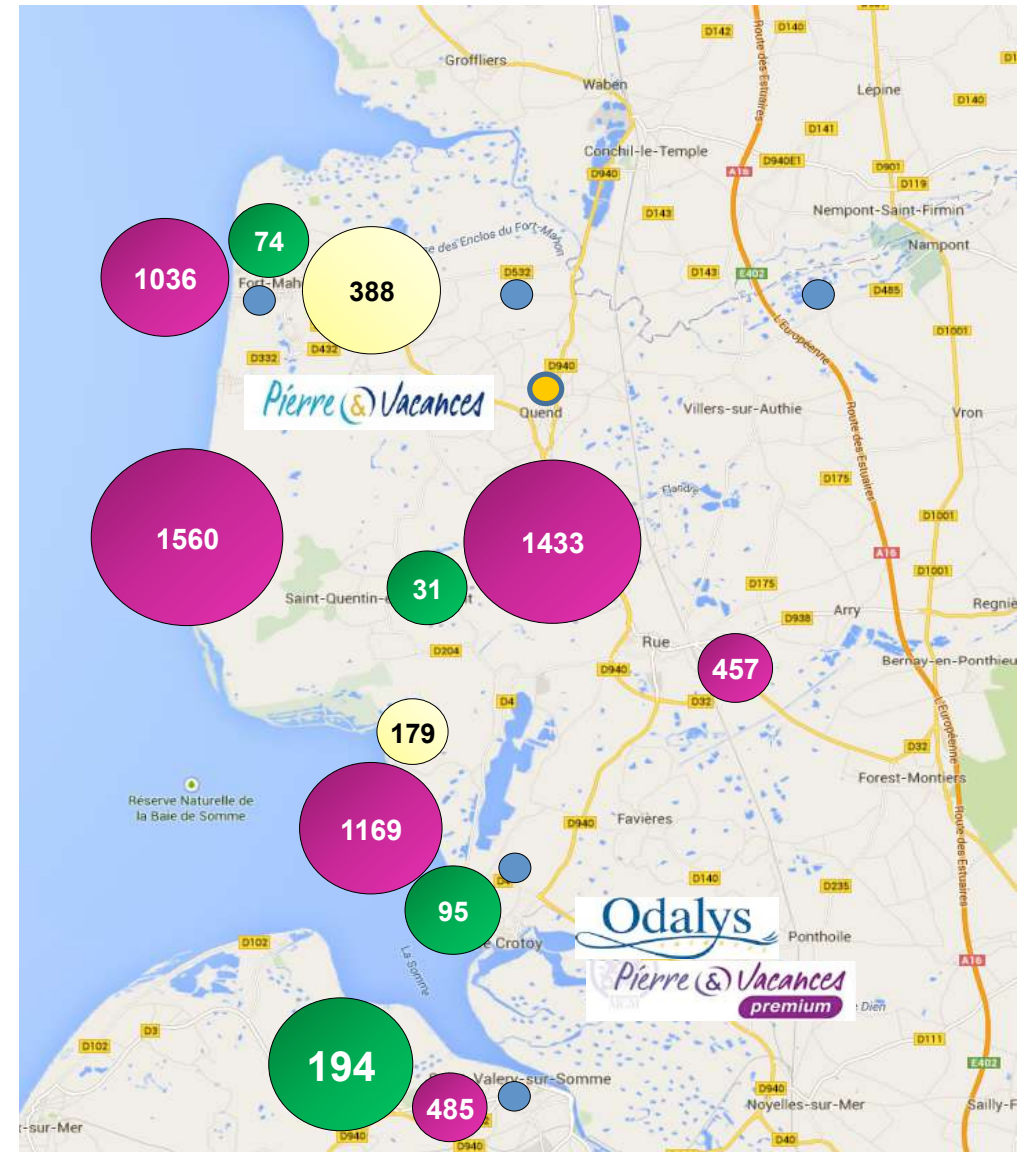
19 hôtels sont présent sur le territoire. L'offre se concentre sur St Valéry sur Somme (7 hôtels – 194 chambres), et le Crotoy (6 hôtels – 95 chambres). Les 6 autres hôtels se répartissent entre Rue, Quend et Fort Mahon et comptent 123 chambres. Cette offre se répartit équitablement entre hôtels 2\* ou non classés et hôtels 3\* ou 4\*.

Une partie de l'offre est enfin représentée par les meublés de tourisme et les chambres d'hôtes. Les données de 2012 de Somme Tourisme en comptait alors environ 900, réparties principalement sur le Crotoy, Fort Mahon et Saint Valery sur Somme.

#### A retenir

- Une capacité **concentrée sur les campings**,
- Une **vingtaine d'hôtels** sont présents mais de qualité variables et avec une faible capacité, de **moins de 20 chambres en moyenne**,
- **Pierre & Vacances** et **Odalys** opèrent des résidences de tourisme et comptent plus de 500 chambres
- Il **manque un hébergement collectif** permettant d'accueillir convenablement les groupes scolaires comme professionnels.

- Emplacements de Camping
- Chambres en Résidence de tourisme
- Aires de Campings Cars
- Chambres d'hôtels



Hébergements touristiques sur le territoire

Source : somme-tourisme.com



## 2.1 - L'offre en Baie de Somme : Hébergement touristique

### ■ Hébergements de groupes : les sites potentiels

- Un manque important : l'absence de structures d'accueil de groupes / hébergement, suite à la fermeture de plusieurs centres.
- Trois sites potentiels d'implantation de centres hébergements pour groupe sont identifiés : Fort-Mahon, Quend et Saint Firmin

Lieux potentiels		
Fort-Mahon Centre Saint Louis	Quend Plage Frange nord	Le Crotoy Saint Firmin
<p>Ancien centre de vacances, à vendre</p> <p>Potentiel, rénovation « facile »</p> <p>Idéalement placé, proximité mer et centres nautiques FMP et Quend</p>	<p>Dans le cadre d'une opération urbaine, frange nord de Quend-Plage-les-Pins</p> <p>Projet d'auberge de jeunesse qui pourrait répondre aux besoins identifiés</p> <p>Idéalement placé, proximité mer et centres nautiques Quend et FMP</p>	<p>Dans le cadre d'un projet de base nautique à Saint Firmin-les-Crotoy (plan d'eau intérieur), la construction d'une offre d'hébergement de groupes peut « faire sens »</p>



*L'ancienne colonie Saint Louis à Fort-Mahon pourrait utilement devenir un hébergement de groupes : bien placé, une rénovation envisageable à prévoir à partir de fondamentaux pré-existants*

2.2 - L'offre nautisme en Baie de Somme : La concurrence

**Offre Littoral de proximité  
(2 H max de voiture)**

RQ. Sur la plupart des sites référencés ci-contre et dans les deux pages suivantes du rapport, le *Diagnostic territorial approfondi « Sports de nature » du Parc naturel marin des estuaires picards et de la mer d'Opale (2014)* dresse, au moyen de diverses cartographies, un constat spatial et temporel des enjeux sports et loisirs de nature.

**Prière de vous y reporter pour compléments**

**Gravelines**  
Optimist, Laser  
Catamaran

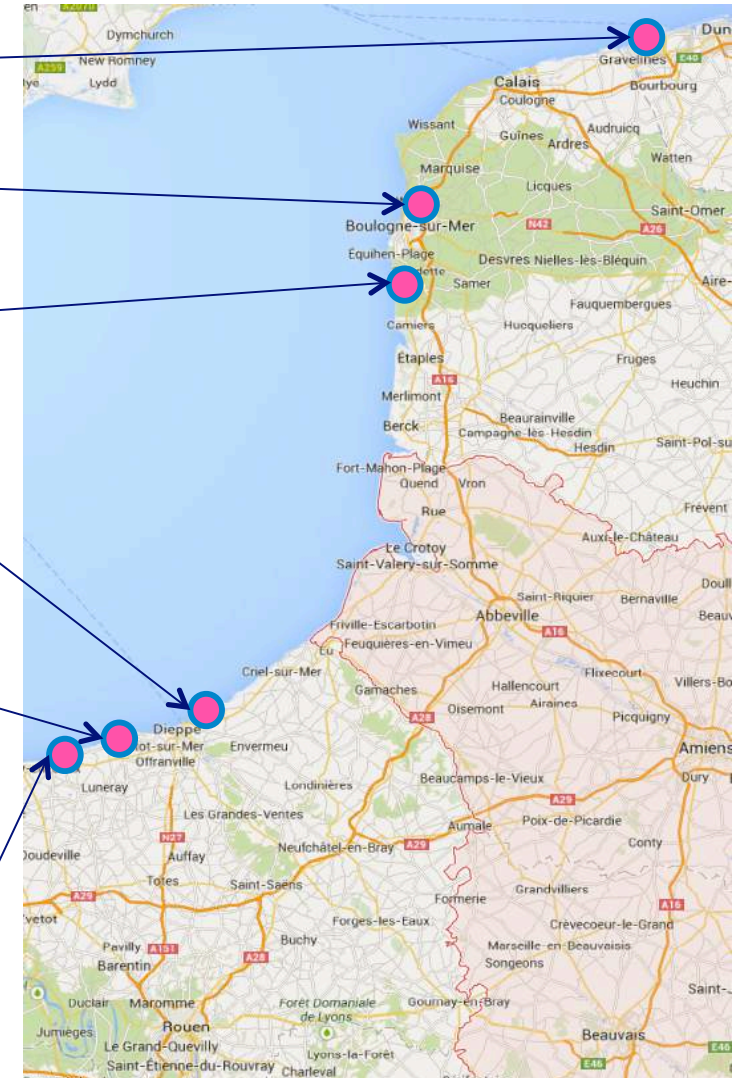
**Wimereux - CRV**  
Optimist, Catamaran, FunBoat  
Planche à Voile

**Club Nautique d'Hardelot**  
Catamaran, Planche à Voile,  
SUP

**Point Plage Dieppe**  
Planche à Voile, Catamaran  
Kayak, FunBoat

**Quiberville  
(cf Base la Varenne)**  
Catamaran  
Kayak

**Veules les Roses**  
Optimist, FunBoat, Catamaran  
Planche à voile  
Kayak, Body Board  
SUP



2.2 - L'offre nautisme en Baie de Somme :  
La concurrence

**Club Nautique Stellien**

Mise à l'eau bateaux plaisance / pêche  
Char à voile

**Club Nautique Merlimont**

Sotckage + mise à l'eau bateaux / Jet-Ski  
Char à voile  
Catamaran  
Kayak, SUP  
*Equipement : Parking bateaux / Jet Skis*

**Eole Club Berck**

Char à voile  
*Equipement : Club House, Parking chars, Vestiaires & douches, Voilerie, Mini boutique (réparation)*

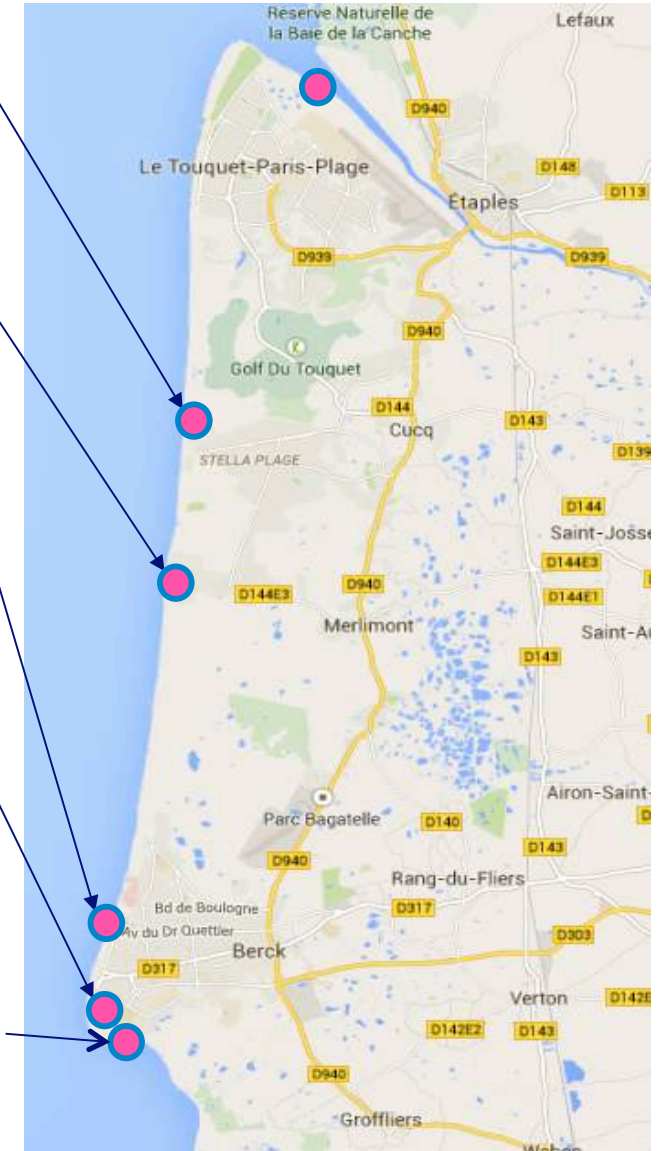
**CN de Berck**

Balades en Mer  
Voile (Omega)  
*Equipement : Parking bateaux & Station lavage, Club House, Douches*

**Ecole Voile Berck**

(gère également plan eau intérieur)  
Catamaran  
Planche à Voile

**Offre littoral en immédiate proximité (< 1 H de voiture au Nord)**





2.2 - L'offre nautisme en Baie de Somme : La concurrence

**Cayeux sur Mer (APVP)**

Catamaran  
Kayak & SUP



**Offre littoral en immédiate proximité (< 1 H de voiture au Sud)**

**Base nautique Eric Tabarly Ault Onival**

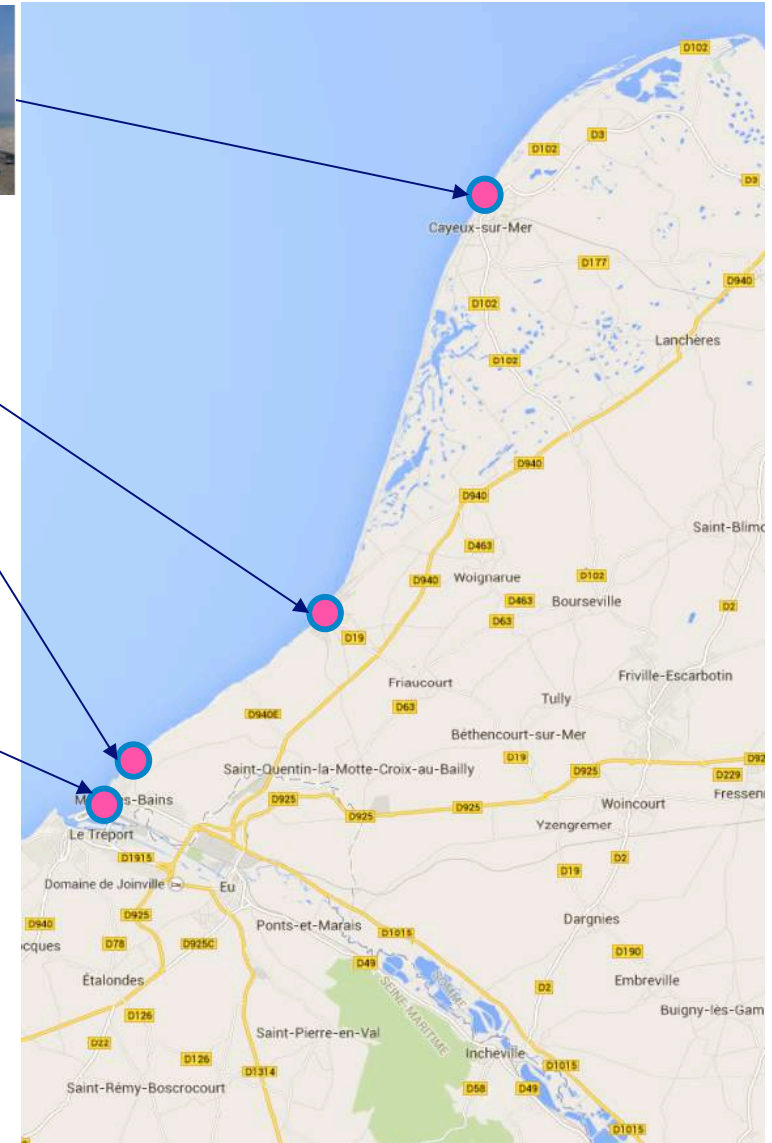
Port à sec, pêche, catamaran non organisée

**Club et école FFVoile Mers les Bains**

Planche à voile, surf, paddle

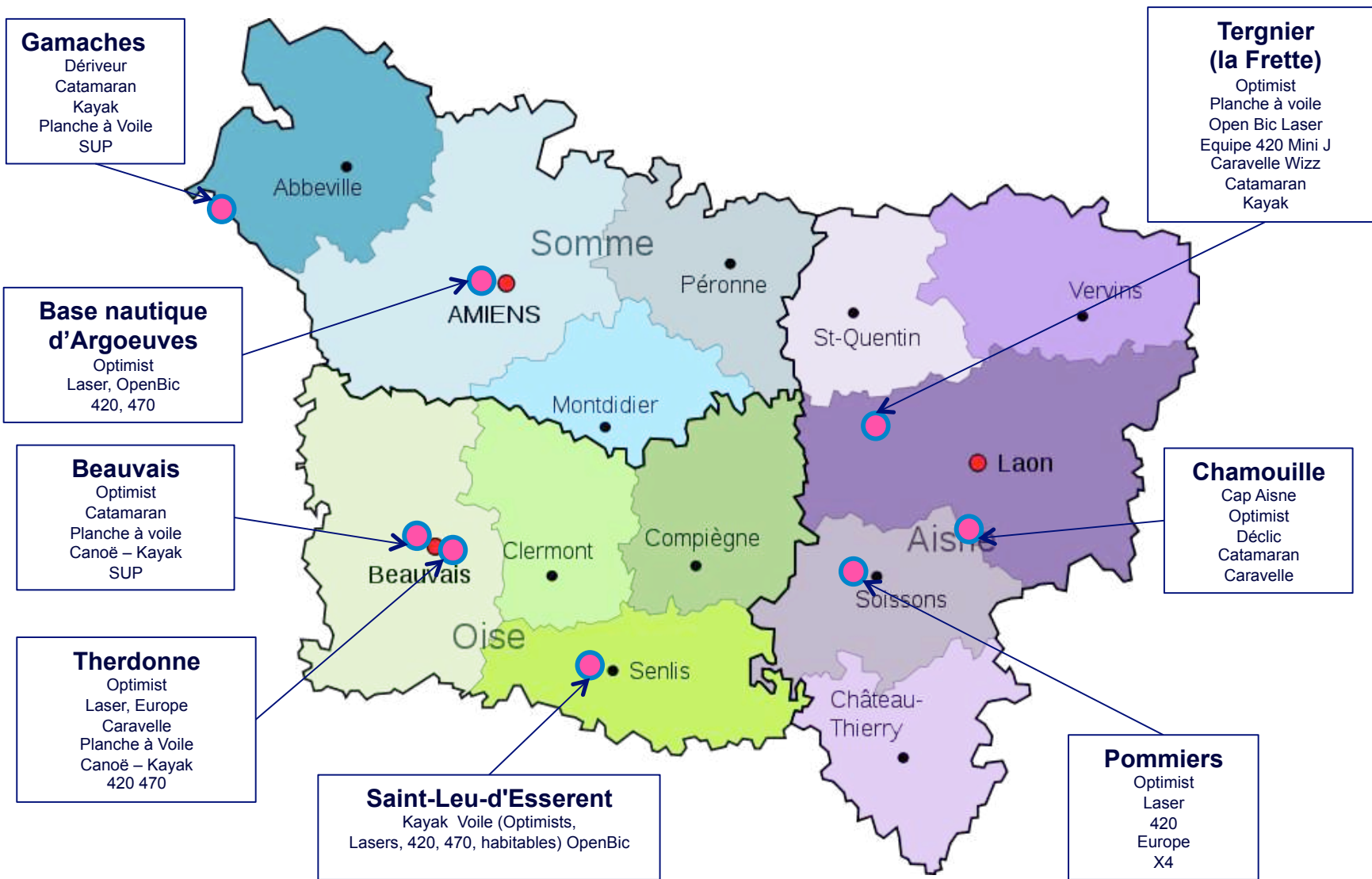
**Ecole Voile du Treport**

Optimist  
Laser, 420, Ludic  
Echo90



2.2 - L'offre nautisme en Baie de Somme : La concurrence

**Les plans d'eau intérieurs en Picardie**





2.2 - L'offre nautisme en Baie de Somme : La concurrence

**Les plans d'eau intérieurs hors Picardie**

**Ardres**  
 Dériveur double 470  
 Voile Entreprise  
 Planche à voile en école de voile  
 Optimist  
 Dériveur double 420

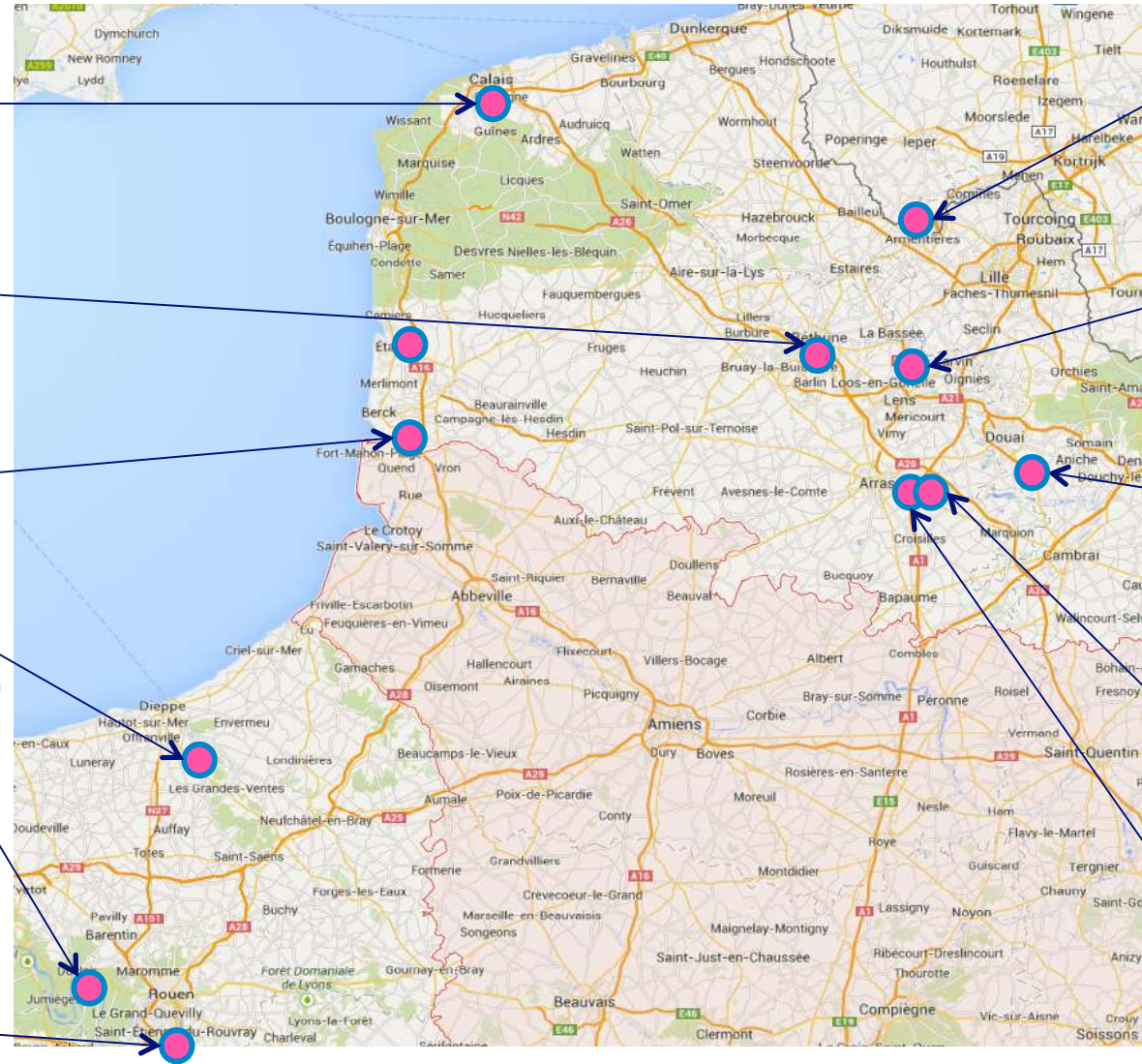
**Noeux les Mines**  
 Télési Nautique  
 Canoë  
 Planche à Voile

**Conchil le Temple**  
 (Ecole Voile Berck)  
 Optimist  
 Catamaran  
 Access HandiVoile  
 Kayak  
 SUP

**La Varenne**  
 Planche à voile  
 Optimist  
 Catamaran  
 Canoë - Kayak

**Annéville-sur-Seine**  
 Optimist  
 Planche à voile  
 Laser  
 Dériveurs  
 Kayak  
 Catamaran

**Bédanne**  
 SUP  
 Dériveurs  
 Catamarans  
 Habitables



**Armentières**  
 Planche à voile en école de voile  
 Optimist  
 WINDSURF RRD & Formula  
 Windsurfing  
 WINDSURF Race Board - RS.X  
 WINDSURF 293D

**Wingles**  
 Planche à voile en école de voile  
 Optimist

**Bouchain**  
 Dériveur double 470  
 Dériveur Laser  
 Planche à voile en école de voile  
 Optimist  
 WINDSURF RRD & Formula  
 Windsurfing  
 Dériveur double 420

**Aubigny au Bac**  
 Dériveur double 470  
 Dériveur : L'Equipe  
 Dériveur Laser  
 Dériveur 505  
 Optimist  
 Dériveur double 420

**Palluel**  
 Dériveur double 470  
 Dériveur Laser  
 Optimist  
 Dériveur double 420



## ■ L'offre nautique : plans d'eau intérieurs

	La Frette	Beauvais - BN Municipale	Therdonne	Argoeuves	la Varenne	Ardres	Wingles
<b>Aire d'évolution :</b>	- Surface : 320000.0000 m <sup>2</sup> - Largeur : 650.00 m - Longueur : 800.00 m - Hauteur : 0.00 m	- Surface : 400000.0000 m <sup>2</sup>	- Surface : 150000.0000 m <sup>2</sup>	- Surface : 200000.0000 m <sup>2</sup> - Largeur : 0.00 m - Longueur : 0.00 m - Hauteur : 0.00 m	- Surface : 280065.0000 m <sup>2</sup>	- Surface : 300000.0000 m <sup>2</sup> - Largeur : 300.00 m - Longueur : 1000.00 m	- Surface : 230000.0000 m <sup>2</sup>
<b>Année de mise en service :</b>	1987	1995	1965-1974	1975-1984	1987	1950	2009
<b>Utilisateurs :</b>	- Club(s) - Individuel(s) - Scolaire(s) - Autre(s)	- Club(s) - Individuel(s) - Scolaire(s) - Autre(s)	- Club(s)	- Club(s) - Individuel(s) - Scolaire(s) - Autre(s)	- Club(s) - Individuel(s) - Scolaire(s) - Autre(s)	- Club(s) - Autre(s)	- Club(s) - Scolaire(s)
<b>Vestiaires sportifs chauffés:</b>	Non	Oui	Non	Oui 0	Oui	Non	Oui
<b>Nombre de vestiaires :</b>	- Arbitres : 0 - Sportifs : 0	- Arbitres : 0 - Sportifs : 6	- Arbitres : 0 - Sportifs : 0	- Arbitres : 1 - Sportifs : 2	- Arbitres : 0 - Sportifs : 4	- Arbitres : 0 - Sportifs : 2	- Sportif : Oui - Public : Oui
<b>Présence de sanitaires :</b>	- Sportif : Non - Public : Oui	- Sportif : Oui - Public : Oui	- Sportif : Non - Public : Oui	- Sportif : Oui - Public : Oui	- Sportif : Oui - Public : Oui	- Sportif : Non - Public : Oui	- Arbitres : 0 - Sportifs : 6
<b>Douches :</b>	Oui	Oui	Non	Oui		Oui	Oui
<b>Date des derniers gros travaux réalisés:</b>	Aucun	1995	Aucun	2005	Aucun	2000	Aucun
<b>Aménagement(s) de confort :</b>	Aucun	Aucun	Aucun	Aucun		Aucun	Aucun
<b>Locaux complémentaires :</b>	- Bureau - Buvette - Infirmerie - Local rangement	- Bureau - Infirmerie - Local rangement - Réception - Salle - Autre	- Local rangement - Salle	- Bureau - Club - Infirmerie - Local rangement - Réception - Salle - Autre	- Bureau - Infirmerie - Local rangement - Réception - Salle - Autre	Aucun	- Bureau - Club - Infirmerie - Local rangement - Réception - Salle - Autre
<b>Accesible PMR :</b>	- Aire d'évolution	Aucun	Aucun	- Aire d'évolution	- Aire d'évolution - Vestiaires - Sanitaires sportifs - Sanitaires publics	Aucun - Formation - Performance	- Vestiaires - Sanitaires sportifs - Sanitaires publics - Formation - Performance
<b>Utilisation</b>	- Formation - Performance - Récréation	- Formation - Performance - Récréation	- Formation - Performance - Récréation	- Formation - Performance - Récréation	- Formation - Performance - Récréation		- Récréation
<b>Activité</b>							
<b>Voile légère</b>	Oui	Oui	Oui	Oui	Oui	Oui	Oui
<b>Planche à Voile</b>	Oui	Oui	Oui	Oui	Oui	Oui	Oui
<b>Canoë de randonnée</b>	Oui	Oui	Oui	Oui	Oui		
<b>Kayak de mer</b>					Oui		Oui

Sources : RES Recensement des Equipements Sportifs

Rapport Diagnostic phase 1 – Baie de Somme 3 Vallées – Etude de définition et d'organisation d'une destination nautique sur le pôle touristique « Nord littoral » - Décembre 2014

## 2.3 - L'offre nautisme en Baie de Somme : conclusions

Activités nautiques / aquatiques (récapitulatif)	
<b>Dériveur Initiation (catsy)</b>	Pratique sur le plan d'eau de Belle Dune Potentiel sur plans d'eau intérieurs      Opérateur : Eveils
<b>Dériveur découverte &amp; perfectionnement</b>	Fort-Mahon-Plage sur supports multicoques pouvant passer la barrière des vagues Opérateur : Eveils Besoin de développer infrastructure accueil, techniques. Demande de solution de repli sur plan d'eau intérieur
<b>Voile Habitable</b>	Club existant au port du Crotoy, mais pratique résiduelle
<b>Wind surf</b>	Principal spot : le Crotoy Pratique libre - Spot partagé avec les pratiquants de Kite Surf
<b>Kite surf</b>	Principaux spots : le Crotoy et Fort-Mahon-Plage Opérateur : MS Kite à FMP + EKBS au Crotoy (école domiciliée à Cayeux-sur-Mer)
<b>Char à voile</b>	Deux sites, Fort-Mahon-Plage et Quend-Plage-les-Pins – zone d'évolution de la Baie d'Authie à la Baie de Somme 2 opérateurs EOLIA / Ozone + association Voiles du Marquenterre Fort potentiel de l'offre sport
<b>Kayak</b>	Aujourd'hui activité de repli à Fort-Mahon-Plage (Eolia) Intérêt faible en bord de plage Potentiel nature exploité côté Saint Valéry – potentiel initiation sur plan d'eau intérieur
<b>Stand-Up Paddle</b>	Aujourd'hui activité de repli à Fort-Mahon-Plage Se pratique uniquement sur plan d'eau plat Potentiel découverte en Baie d'Authie pour les confirmés ?
<b>Motonautisme</b>	Principalement port à sec de Fort-Mahon-Plage + Eveils Opérateur : AFMAN + Eveils (balades en mer), un peu Ozone Balade en mer, pêche
<b>Longe côte</b>	Activité pratiquée essentiellement par les locaux Pratique en front de mer Fort-Mahon-Plage / Quend-Plage-les-Pins      Opérateur : Eveils
<b>Aviron</b>	Absent - Potentiel sur plans d'eau intérieurs (Saint-Firmin-les-Crotoy)
<b>Ski nautique</b>	Absent - Opportunité sur plan d'eau intérieur avec télési nautique ?

## 2.3 - L'offre nautisme en Baie de Somme : conclusions

### ■ Les constats à corriger

▪ **Analyse de la concurrence** : l'offre nautique présente sur les zones de chalandises de la Baie de Somme est relativement dispersée, dans les terres ou sur le littoral.

A l'exception de certains grands pôles de voile (Centre Régional de Voile de Wimereux) la plupart des clubs sont de taille modeste, et rayonnent donc sur un territoire limité : agglomération ou pôle touristique proche. Aucun pôle nautique n'est défini et aucun de ces clubs n'atteint la taille critique lui permettant de « faire destination ». L'offre nautique s'est développée au fil du temps en fonction des initiatives des élus, des associations et des porteurs de projets qui ont construit leur activité selon les opportunités qui se présentaient.

**Nous pouvons donc considérer que les clubs et centres de nautisme les plus proches (moins de 30 minutes) ne font pas concurrence à une potentielle offre nautique structurée en Baie de Somme.**

▪ **L'offre nautique en Baie de Somme** : les offres assemblées constitue un ensemble standardisé et classique. Fortement basées sur les « produits activités », les offres conjuguent encadrements formatés de sorties, locations de matériels ou supports standards d'activités. Les clubs proposent classiquement stages de formation ou de pratiques. Dans un univers fortement marqué par l'esprit d'innovation, celui de la glisse et des sports de nature, l'offre actuelle ne propose pas de « pas de côté », d'expériences originales à vivre. Au gré des activités nouvelles, les opérateurs se contentent d'adapter leur catalogue avec du stand up paddle, longe-côte ou pirogue polynésienne. **L'ensemble de l'offre donne une image peu innovante.** Un rapide tour d'horizon des sites internet des clubs montre par exemple le retard en la matière pour bon nombre d'entre eux, qui affichent des sites aux normes dépassées, aux informations non actualisées.

▪ **L'offre bâtie du nautisme en Baie de Somme** : la situation de la base détruite de Fort-Mahon est un problème majeur. Mais son caractère accidentel ne doit pas cacher une situation globale (y compris la base de Fort-Mahon avant l'incendie) peu avantageuse : dans le meilleur des cas, les installations sont fonctionnelles mais ne proposent pas une esthétique et une ambiance aujourd'hui attendues par les nouveaux publics touristes et pratiquants.

▪ **Les acteurs de l'offre nautique fonctionnent peu en réseau** constitué : certes beaucoup de relations informelles, une bonne entente générale mais pas de cadre formalisé. On ne peut pas vraiment évoquer une « filière » nautique. Il en résulte des accords au cas par cas. Les conflits sont régulés, la co-existence, et parfois concurrence, est plutôt bien gérée et c'est positif. Mais les conditions ne sont pas présentes pour déterminer une stratégie partagée de développement du nautisme.

▪ **Une absence sur le plan événementiel** : pas d'événement marquant lié au nautisme, faiblesse des animations, un territoire qui « manque de vie » ...

▪ **L'absence de structures d'hébergements pour les groupes est un handicap réel pour la filière nautique.** Tout est lié et la dynamique touristique du territoire impacte la destination nautique ; il ne s'agit pas de se disperser sur les éléments connexes mais de souligner ici combien le traitement de la question de l'hébergement de groupes conditionnera la réussite de la destination nautique.

▪ Les offres fonctionnent parfois dans un cadre juridique ou réglementaire approximatif. Certains acteurs se sont pas « installés » dans leur site selon un cadre sûr et sécurisant ; certaines prestations ne sont sans doute pas proposées avec toutes les garanties réglementaires possibles, dans un contexte de secteur d'activités il est vrai fortement juridifié. Un accompagnement, un soutien des acteurs au niveau territorial serait une gouvernance souhaitable.



## 2.3 - L'offre nautisme en Baie de Somme : conclusions

### ■ Les constats atouts

- **Un potentiel naturel exceptionnel** : l'offre nautique présente sur la Baie de Somme dispose de spots de grandes qualités. L'environnement naturel bien entendu, les grands espaces des baies (Authie et de Somme) mais aussi les plages. Pour de nombreuses activités, en réalité toutes celles présentes sur le territoire, la Baie de Somme propose des conditions fonctionnelles de pratiques qui sont hors normes, fonctionnelles aussi bien pour les débutants que les pratiquants confirmés. L'offre nature est donc indiquée pour faire de la Baie de Somme une grande destination nautique.
- **Un atout spécifique autour du Char à voile** : les plages, au nord comme au sud, constitue un atout marquant pour cette activité qui peut devenir un marqueur non négligeable en terme d'image et de fréquentation.
- **Une offre diversifiée** en terme d'activités avec une dizaine de sports nautiques praticables
- **Des acteurs compétents** : les activités sont bien encadrées par des prestataires installés depuis longtemps sur le territoire, légitimes et reconnus pour leur professionnalisme. Une dynamique de développement est donc largement possible en s'appuyant sur des acteurs qui sont présents et impliqués.
- La concomitance de la prise de compétence « scolaire » par la CC Authie Maye et du souhait de certains prestataires et acteurs de l'offre nautique d'avancer dans l'obtention d'agrèments, autorisant l'accueil de scolaires et favorisant les pratiques fédérales

## 2.3 - L'offre nautisme en Baie de Somme : conclusions

### ■ Analyse de l'offre : conclusions

- Une offre concurrente éclatée et peu performante
- Une offre d'activités en Baie de Somme importante mais qui doit devenir plus innovante
- Une offre naturelle exceptionnelle, un atout premier
- Une offre équipements / installations à revoir



***Opportunité de développer une offre « destination nautique » innovante, qui se distingue par son originalité, sa convivialité et son ambiance.***



# Le nautisme en Baie de Somme

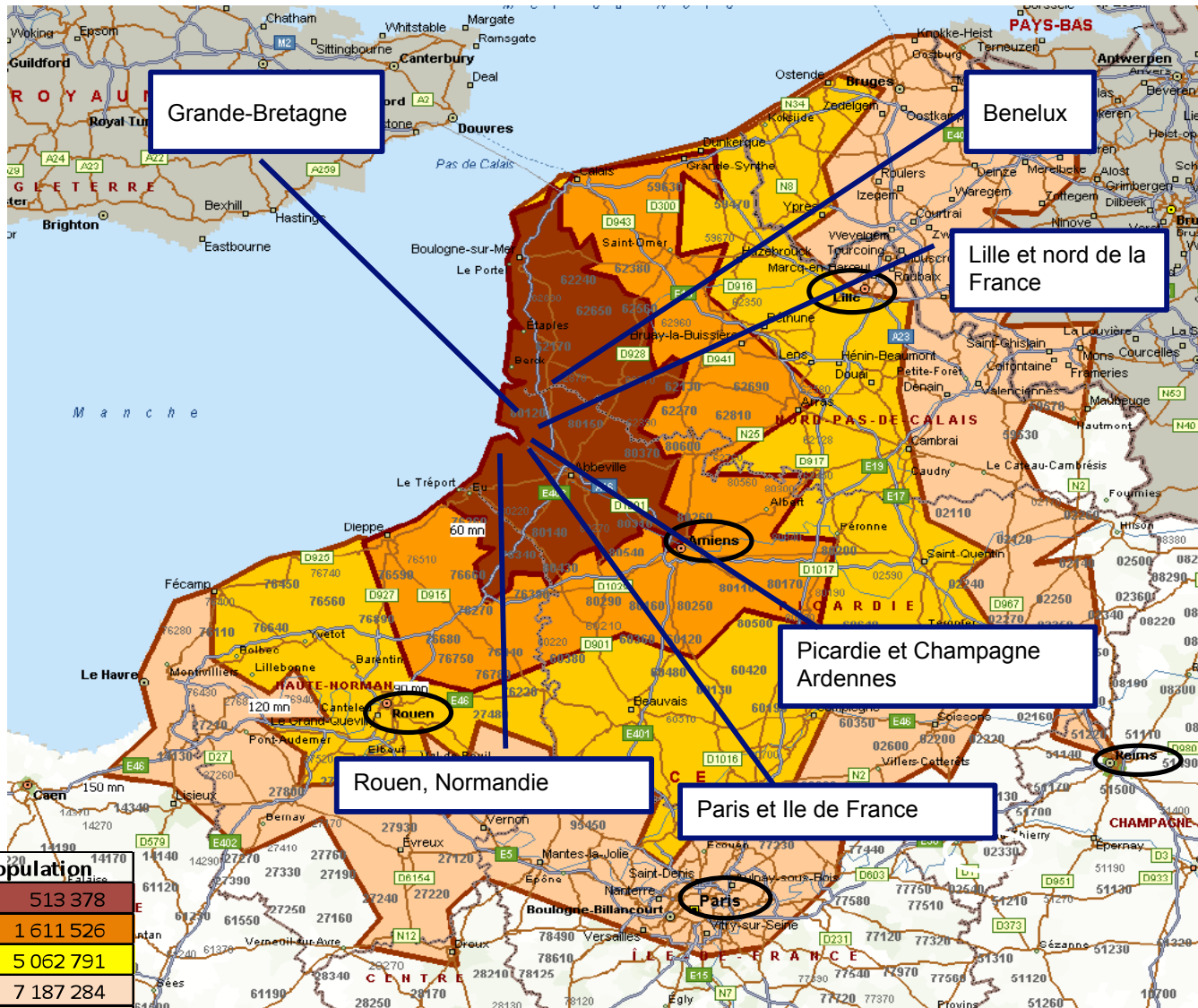
## Etude de la demande

3



■ Cibles de clientèles

La baie de Somme, destination nautique, répond potentiellement à plusieurs cibles géographiques de clientèle.



Temps de trajet	Population
60 minutes	513 378
90 minutes	1 611 526
120 minutes	5 062 791
150 minutes (hors IDF)	7 187 284
150 minutes (dont IDF)	15 912 068

## ■ Fréquentation touristique

### ▪ Fréquentation du territoire

- Somme tourisme estime à 8 millions le nombre de visiteurs se rendant sur le territoire de la Baie de Somme, dont 2 millions sur les espaces naturels majeurs (Blia Solutions/Altimax-2014),
- D'après cette étude, 85% des visiteurs sont français et 15% étrangers, Belges, Néerlandais et Britanniques en tête.

### ▪ Nuitées

- Nous disposons de données partielles sur les nuitées touristiques réalisées sur le territoire. Côté marchand en 2012, Somme Tourisme a compté sur la côte picarde :
  - 664 026 nuitées en hôtellerie de plein air,
  - 323 800 nuitées en hôtel,
- Ces chiffres confirment donc l'importance de la part des touristes accueillis en hôtellerie de plein air,
- Ils ne prennent pas en compte les nuitées non marchandes, qui représentent 75% des nuitées touristique en Picardie (source : CRT Picardie).

### ▪ Excursionnistes

- Somme Tourisme indique que 269 000 excursionnistes ont fréquenté le territoire en 2012,
- 70% de ces excursionnistes sont originaires du département ou des départements limitrophes.

### Fréquentation des principaux sites en Baie de Somme

	2010	2011	2012
Aquaclub Côte Picarde	155 247	169 784	166 796
Chemin de fer touristique de la Baie de Somme	136 490	150 550	152 851
Parc ornithologique du Marquenterre	166 132	170 557	147 977
Jardin de Valloires	62 588	66 591	56 523
Maison de l'Oiseau	42 499	42 502	37 924
Musée Caudron à Rue	11 092	11 106	11 521

Source : données Somme tourisme.

## ■ Etude de la demande, les tendances pour les pratiques de loisirs de nature et nautique

### Les tendances :

- **Convénience** : un besoin croissant pour les clients de facilités, commodités, une accessibilité sous toutes ses formes (physique, pratique, mentale...)
- **Le non-marchand** : un besoin de rapports et de moments non exclusivement marchands
- **Le ludique** : importance du jeu, s'amuser, ne pas prendre les choses sérieusement ; être dans l'instant
- **L'hédonisme** : Carpe diem
- **Vitalité soft** : besoin d'une vitalité plus douce, plus intérieure qui passe par un effort plus mesuré et par le ressenti, les ambiances
- **Bien-être en santé** : un besoin de bonne santé au sens « se sentir bien », notion de bien-être
- **Qualité esthétique des loisirs** : le sens du détail pour créer du beau, de l'unique, de l'agréable, de l'émotion
- **Naturalité** : une importance donnée à la nature, dans son ambiguïté, nature sauvage mais sûre, simplifiée, accessible mais « unique »

### Le comportement des usagers des loisirs de nature :

- **La motivation sous la règle des 3R** :  
Rupture, Retrouvailles, Ressourcement
- **Les informations en continu** : une imprégnation tout au long de l'année, recherche active d'infos multicanal pour préparer le séjour
- **Les bons plans** : recherche de produits soldés, last minute, importance du marketing viral, retrouver des amis, la famille
- **Des nouveaux processus de consommation** : la durée moyenne des séjours diminue, les week-ends sont considérés comme des mini-vacances
- **Des clients exigeants et connaisseurs** : un grand niveau de prestations recherché, le besoin de ré-assurance (crainte d'être trompé)
- **Recherche du sur-mesure** : pouvoir constituer soi-même son séjour, ses activités
- **Besoin de rêve** : recherche d'espaces préservés, de paysages et d'instant magiques

Sources: synthèse études (Horwath et externes) et entretiens Horwath



## ■ Etude de la demande, les tendances pour les pratiques de loisirs de nature et nautiques

- **Des motivations communes aux activités nautiques :**
  - Recherche de ressourcement physique et mental, de détente, de bien-être
  - Recherche de sensations, de montée d'adrénaline, de jeu avec les éléments naturels (vent, vagues)
  - Découverte de la nature
  - Recherche de liberté et d'évasion
  - Amour de la mer, appel de la nature
  
- **Des modalités de pratiques des activités nautiques :**
  - Pratique dans des groupes d'échanges, convivialité : la tribu (environ 60 % des pratiquants)  
groupes : sur place, en famille, entre amis
  - Pratiques autonomes : besoins de structures malgré tout, voir locaux stockage matériel
  - Pratiques en club pour les réguliers
  
- **Culture sportive « club » nautique:**
  - Besoins de progression technique (encadrement, stages...), compétitions (parfois)
  - Vie de groupes, club, échanges
  - Forte demande sur la qualité matérielle (moins sur l'ambiance et le confort)

- **Des valeurs attachées aux activités nautiques :**

**Le nautisme crée un sentiment d'appartenance à une communauté et développe les valeurs de partage et de convivialité**

- Pratiques souvent en groupes
- Moments de partage avec les autres, festivités
- Fonction socialisante : esprit de liberté, esprit collectif
- Marquage identitaire fort : état d'esprit, mentalité, code commun

- **Les marqueurs identitaires du nautisme en Baie de Somme :**

- Grands espaces, la baie
- Le vent
- Le char à voile
- Esprit famille, simplicité
- Les 4 espaces aquatiques : la mer, la baie, la rivière, les étangs

Sources: synthèse études (Horwath et externes) et entretiens Horwath

## ■ Etude de la demande : les pratiques régulières ou occasionnelles

### ■ Une demande de pratiques régulières

- Publics de proximité
- Publics « de niche » sur des activités spécifiques, prêts à faire des déplacements
- Publics sportifs licenciés
- Groupes (scolaires, ...)
- Demande de qualité de pratiques, cadre, matériels, sécurité, ambiance

### ■ Une demande de pratiques occasionnelles

- Publics « découverte » de l'activité
- Publics confirmés sur des activités spécifiques, nécessitant un bon niveau
- Publics éloignés, zone de chalandise plus grande
- Demande importante de services associés
- Demande d'exception, innovation / originalité
- *Viennent vivre une expérience*

### ■ Profil des pratiquants de sports de nature et de nautisme

(synthèse diverses études et sondages)

- Davantage citadins, revenus supérieurs et plus jeunes que l'ensemble des sportifs.
- Hommes à 60%, femmes 40%
- En forte croissance
- Diversité des motivations : sports extrêmes, bien-être, ressourcement, découverte, sensation, convivialité...
- Variété d'engagements : passionnés, occasionnels, fortuits
- Tendances de consommation : recherche de l'émotion, de l'autonomie, évaison du quotidien, tendance « free », activités ludo-sportives
- Développement de multiproduits



***Des demandes qui combinent des niveaux d'entrée des activités variés, de la découverte à la pratique experte.***

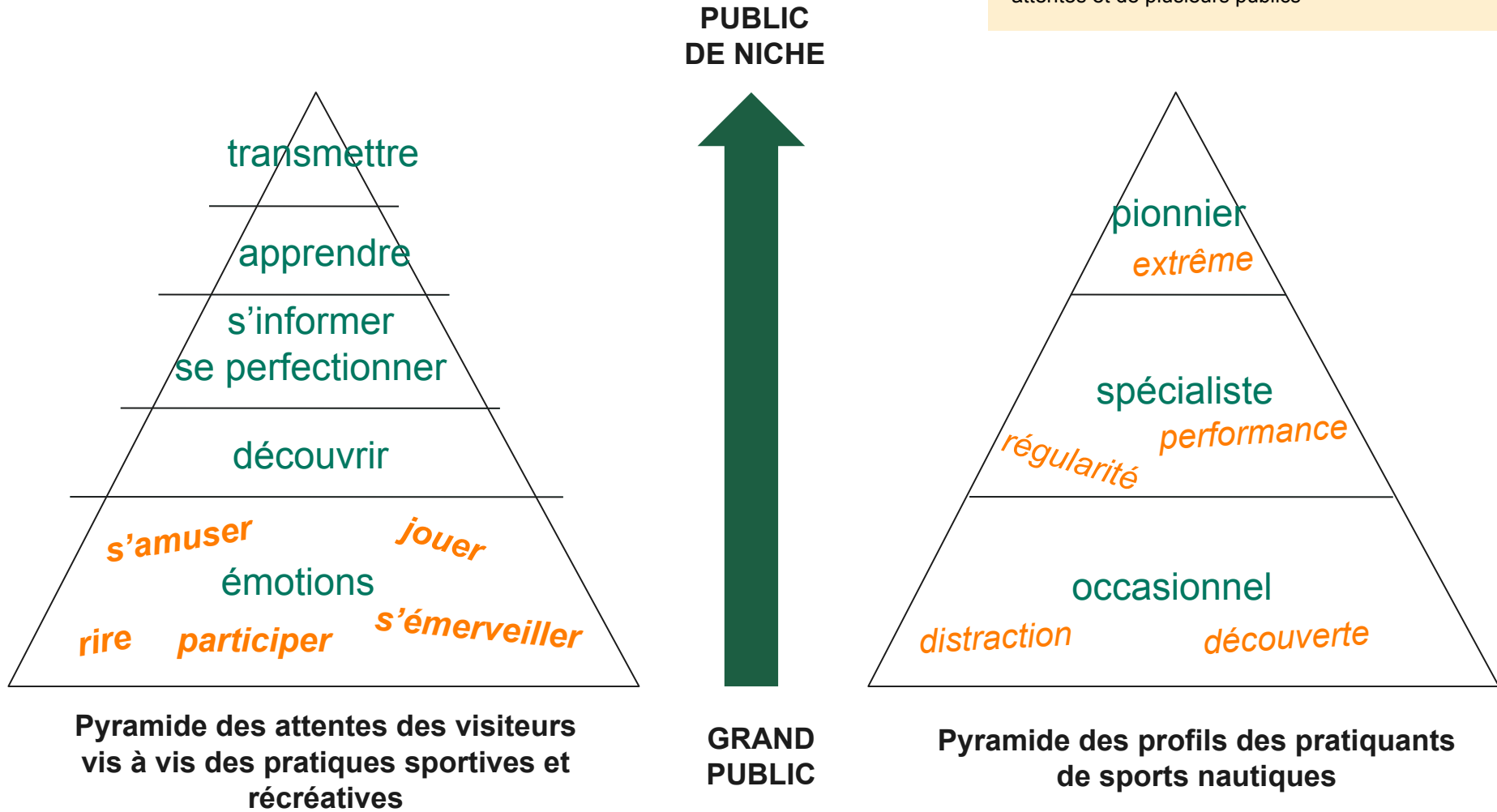
## ■ Etude de la demande, les activités

Activités nautiques / aquatiques	
<b>Dériveur Initiation (catsy)</b>	Enfants, petits gabarits. Programme initiation.
<b>Dériveur découverte &amp; perfectionnement</b>	Enfants, adolescents et adultes sur un support adapté à leur gabarit.
<b>Voile Habitable</b>	Pratiquée majoritairement par une clientèle plutôt âgée, passionnée. Rejointe par les familles CSP intermédiaires et CSP + durant les vacances pendant la belle saison.
<b>Wind surf</b>	Majoritairement hommes de 20 à 45 ans, CSP intermédiaires à CSP +
<b>Kite surf</b>	Majoritairement hommes de 20 à 45 ans, CSP intermédiaires à CSP +
<b>Char à voile</b>	Majoritairement hommes de 20 à 65 ans, CSP intermédiaires à CSP +
<b>Kayak</b>	Majoritairement hommes de 20 à 45 ans, CSP intermédiaires à CSP +
<b>Stand-Up Paddle</b>	Activité intergénérationnelle, très accessible (il suffit de savoir nager) à pratiquer en randonnée ou en surf pour les plus aguerris. Activité la plus tendance actuellement
<b>Motonautisme</b>	Activité pêche et plaisance pour les habitants du littoral, toutes CSP représentées. Activité sportive (ski nautique, etc.) et plaisance par les familles CSP+ pendant les périodes de vacances.
<b>Jet-Ski</b>	Majoritairement hommes de 20 à 45 ans, CSP intermédiaires à CSP +
<b>Longe côte</b>	Activité sportive s'adressant à des publics nouveaux qui n'avaient pas les moyens financiers ou physiques permettant une pratique d'activité nautiques. On retrouve notamment les locaux des côtes littorales, toutes CSP confondues.
<b>Aviron</b>	
<b>Ski nautique</b>	En pratique libre, hommes et femmes, tout niveaux de revenus.
<b>WakeCable</b>	Sport jeune et spectaculaire avec un parcours équipé de modules de saut pour les figures. Se pratique sur les plans d'eaux intérieurs équipés de téléski nautique. Discipline Olympique en 2020.
<b>Va'a (pyrogue polynésienne)</b>	Stabilisées par un balancier et pratiquées par une à 6 personnes. Moins technique et donc plus accessible que l'aviron (plus stable, et synchronisation pagayeurs plus simple). S'adresse aux adolescents et adultes.

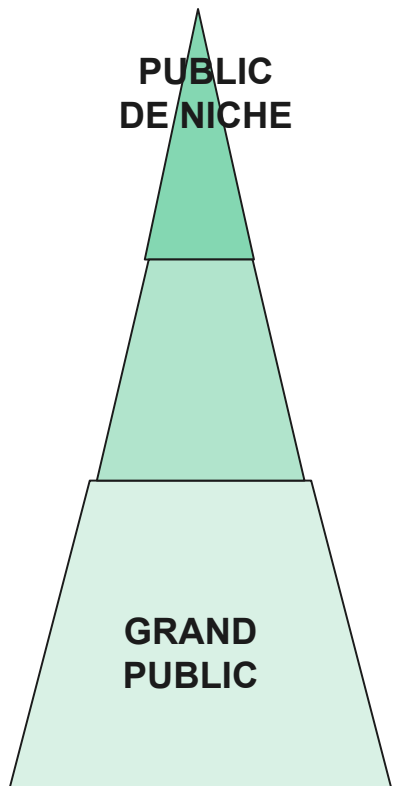


■ Etude de la demande, échelle des attentes

La création d'un **univers du nautisme** suppose nécessairement la prise en compte de toutes les attentes et de plusieurs publics



■ Etude de la demande, échelle des attentes

	Registre	Rapport à l'activité	Image et média	Diversification	Accès à l'activité (niveau technique, mentalement...)	Exemples produits
 <p><b>PUBLIC DE NICHE</b></p> <p><b>GRAND PUBLIC</b></p>	Excellence	Passionné	Médiatisé Forte image	Spécialisé	Très difficile	<ul style="list-style-type: none"> <li>- Compétition haut niveau</li> <li>- Raid</li> <li>- Hébergement très Insolite</li> </ul>
	Approfondissement	Intéressé	Reconnu	vers la monovalence	Difficile	
	Découverte	Ouvert	Banal	Polyvalent « touche à tout »	Facile accessible	<ul style="list-style-type: none"> <li>- Balade</li> <li>- Initiation</li> <li>-Emplacement tente camping</li> </ul>



**Nécessité de combiner plusieurs niveaux d'offres**

## ■ Etude de la demande, clientèles locales et éloignées

### Clientèle locale

- **Une absence de « culture nautique » auprès de la population locale** : faible participation des locaux aux offres nautiques proposées
- Participation mal organisée des scolaires
- Le char à voile n'est essentiellement pratiqué que par des publics extérieurs
- Cibles potentielles : scolaires, populations locales (familles), centres de loisirs
- Cibles géographiques : Baie de Somme, Abbeville
- Besoins d'offres structurées facilitant taux de retour et fidélisation
- Soutien de la vie associative

### **Un développement indispensable d'une culture locale nautique pour l'élaboration de la destination nautique**

### Clientèle éloignée

- Zone de chalandise importante entre 2 et 3 h, à capter
- Touristes de court-séjours
- Clients en attente d'une expérience « unique » justifiant le déplacement
- Sportifs confirmés ou passionnés par un sport nautique proposé, en attente d'une prestation spécifique / activité justifiant le déplacement
- Besoin de services associés, voire packagés
- Besoin d'une ambiance et d'un cadre « qui se distingue »

La clientèle éloignée vient en Baie de Somme sur deux registres de motivations :

- La Baie de Somme, son offre nature et grands espaces
- L'offre nautique

La démarche justifiant le choix peut donc procéder de deux postures différentes :

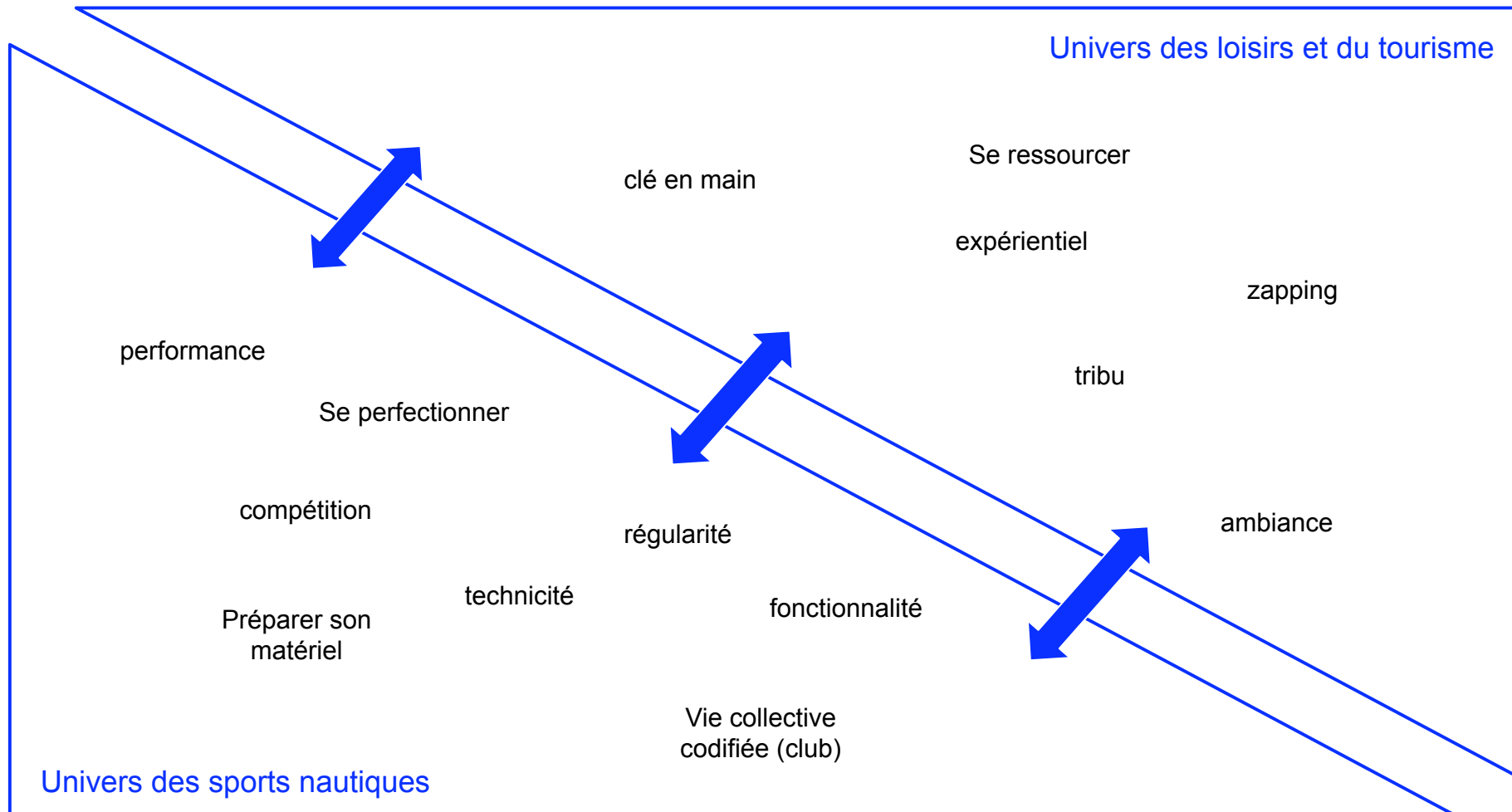
- 1 - clientèles présentes en (pour) Baie de Somme auxquelles on propose une expérience nautique
- 2 – clientèles venues pour son offre nautique et qui sur place utilisent les services du territoire



■ Un univers destination nautique composé par l'univers des sports nautiques et l'univers du tourisme



La destination nautique Baie de Somme procède de deux univers (publics – prestations) qu'il s'agit de croiser : celui des sports nautiques et celui du tourisme.



### ■ Etude de la demande, segmentation clientèles

Paris	<ul style="list-style-type: none"> <li>- Clientèle principale, environ 90 %, des opérateurs nautiques privés (chars à voile...)</li> <li>- Fort potentiel de développement</li> <li>- Relative proximité par la route, 2h30</li> <li>- Demandes de prestations de qualité, expérientielle</li> </ul>	Familles (et enfants)	<p>Cible principale Clientèle de séjour qui ensuite utilise, sur place, les activités nautiques</p> <p>Fort besoin d'animations, festivités (Le nautisme n'est pas l'argument de la venue)</p>
Local (Baie, Abbeville...)	<p>N'utilisent presque pas les offres nautiques Le nautisme en Baie de Somme fonctionne ainsi en « tourisme hors sol » Opportunité de développer la culture locale mer, baie et nautisme</p>	Jeunes, ado	<p>Peu exploitée Faible image du char à voile / ados Opportunité de développer des offres ciblées pour les ados et jeunes adultes (enjeu d'image) Besoin d'une image plus « fun »</p>
Amiens, Picardie	<p>La Baie de Somme constitue l'une des destination « mer » ; bonne image à valoriser Groupes de l'Oise, de l'Aisne (et de Champagne) pour les prestations char à voile</p>	Groupes séminaires	<p>Fort potentiel Cohérence de l'offre nautisme pour cette cible Offre actuellement trop « artisanale » Besoin d'une offre adaptée aux tendances</p>
Lille N / PdC	<p>Peu présents Concurrence avec le littoral plus proche du nord Attente d'offres qui se distinguent, animées, festives</p>	Groupes scolaires, associatifs	<p>Demande nécessitant structure hébergement de groupes, actuellement inexistante</p>
Bénélux Grande-Bretagne	<p>Potentiel sous-exploité Besoin anglais parlé Courts et moyens séjours</p>	Sportifs élite, excellence	<p>Offre actuelle peu identifiée pour ces publics (mais les spots actuels correspondent cependant aux sportifs de bons niveaux) Pas de structure fédérale de formation, de stages... Pas d'événementiels, ni compétitions marquantes</p>

## ■ Etude de la demande, hébergement

### Hôtellerie de plein air

Une demande d'hébergements des usagers nautique se porte principalement sur les campings. A noter :

- La demande globale de camping se partage entre emplacements nus (15%), résidentiels (60 %, en baisse) et locatifs (25% en hausse) ; les usagers nautiques sont dans les trois catégories à priori, avec une attention particulière pour la demande de locatifs (courts séjours, we).
- Une demande particulière est à souligner, certes de niche mais très forte en terme d'image : **le besoin d'hébergements insolites** sur lesquels pourraient s'adosser des produits nature et nautisme. L'offre actuelle est insuffisante.

### Hébergement de groupes

Une demande forte d'hébergements de groupes pour assurer la faisabilité de produits séminaire, scolaires et aussi groupes de sportifs nautiques confirmés en stage. Les groupes sont une réponse au besoin des opérateurs de saisonnalité plus longue.

Hébergement de groupes		
Publics	Typologie groupes	Pré-définition des besoins
<ul style="list-style-type: none"> <li>- Scolaires</li> <li>- Sportifs licenciés</li> <li>- Jeunes, 14 / 18 ans de séjour vacances</li> </ul>	<ul style="list-style-type: none"> <li>- Classes de mer</li> <li>- Séjours scolaires courts</li> <li>- Stages sportifs fédéraux, préparation, cadres...</li> <li>- Séjours vacances</li> <li>- Associations, centres de loisirs</li> <li>- Pôle espoirs?</li> </ul>	<ul style="list-style-type: none"> <li>- 30 à 60 lits</li> <li>- Offre restauration</li> <li>- Salles de réunion, cours</li> <li>- Espaces convivialité</li> <li>- Proximité, accessibilité lieux de pratiques</li> </ul>

## ■ Etude de la demande, synthèse

### ■ La demande : conclusions

- Une demande importante en terme de zone de chalandise
- Une demande diversifiée selon les typologies de clientèles
- Une demande qui intègre toutes les tendances en cours du tourisme sportif et de nature et tout particulièrement le besoin d'innovation et de démarche valorisant l'expérientiel
- Nécessité de créer un **Univers Nautique Baie de Somme** qui prend en compte une variété d'offres et le vécu du visiteur nautique





# Les labels nautiques

# 4

## Les labels nautiques

### ■ Les labels délivrés par la FFVoile



#### ▪ Ecole Française de Voile

Couvre le **domaine de l'enseignement**. Ce label est reconnu par le Ministère de la Jeunesse et des Sports. Il recouvre les activités suivantes :

- Offres découverte :
  - Les activités jeunes enfants,
  - La balade à la voile,
  - Les baptêmes.
- Offres apprendre :
  - Les stages,
  - Les cours particuliers,
  - Les séances Club,
  - La voile à l'école,
  - L'école de croisière
  - Le séjour jeune en internat.



#### ▪ Ecole de Sport

Couvre le **domaine de l'initiation** à la régate pour les jeunes. Il recouvre les activités d'initiation à la régate en voile légère pour les 7-14 ans.

#### ▪ Club Compétition

Couvre le **domaine de la compétition**. Il recouvre les activités de compétition développées par le club pour les publics à partir de 10 ans.

#### ▪ Club Sport Loisir

Couvre le **domaine du Sport**. Il recouvre les activités suivantes :

- L'animation et les services du club,
- Les pratiques en site surveillé,
- La mise à disposition et la location de matériel nautique,
- Les séances « découvertes plaisance »,
- Des programmes adaptés : seniors (ateliers Voile),...
- La préparation aux permis bateaux,
- les sections d'entraînement/régates pour les adolescents et adultes débutants.

#### ▪ Point location FFVoile / Point plage FFVoile

Couvre le **domaine de l'animation**. Il recouvre les activités saisonnières d'espace nautique surveillé, de location et de cours particuliers à destination des adultes.

### ■ Conditions de candidature aux labels délivrés par la FFV

Les labels de la FFVoile sont accessibles aux associations et établissements affiliés à la FFVoile, depuis au moins un an (\*), et qui font la preuve du respect des statuts de la FFVoile, notamment la délivrance d'un titre fédéral à chacun de leurs membres, conformément au règlement intérieur de la FFVoile.

### ■ Critères d'obtention d'un label de la FFV

- 1 - Respect des textes légaux et réglementaires en vigueur.
- 2 - Respect des règlements fédéraux.
- 3 - Respect des référentiels spécifiques à chaque activité définis dans l'accord AFNOR et précisés dans le règlement des labels.

## Les labels nautiques

### ■ France Station Nautique

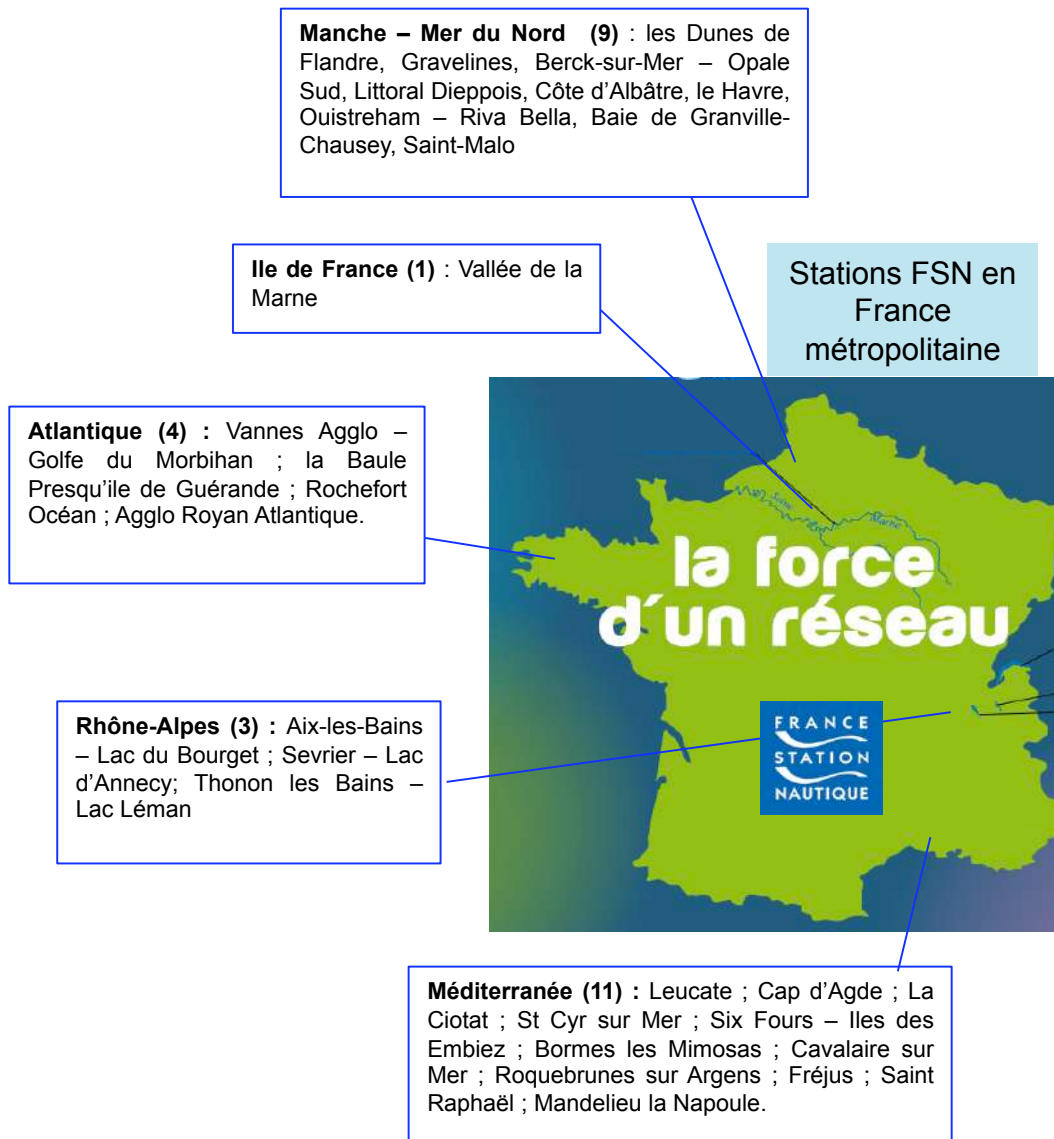
#### ▪ Présentation générale

France Station Nautique est une association nationale dont, outre les clubs labellisés, les membres sont :

- la Fédération Française de Voile,
- les Fédérations de sports nautiques (char à voile, Sports Sous-Marins, Canoë-Kayak, Voile, Ski Nautique & Wakeboard, Aviron, Motonautisme)
- le Conseil Interfédéral des Sports Nautiques,
- la Fédération Française des Ports de Plaisance
- Fédération des Industries Nautiques,
- L'association Nationale des Elus du Littoral

Le label « France Station Nautique » est **destiné aux collectivités locales** (communes, Communautés de Communes, etc.) qui souhaitent obtenir un label certifiant la qualité de leur offre nautique et souligner l'effort de valorisation de la filière nautique pour le développement de leur territoire.

En plus de la gestion du label, l'association affirme se mettre au service de ses membres afin d'assurer la promotion de l'offre nautique de ses membres par de la communication, un support concret en faveur du nautisme par des actions de sensibilisation faites auprès des ministères ou autres structures d'état compétentes.



## Les labels nautiques

### ■ France Station Nautique



#### ▪ Les engagements du label

La labellisation des stations repose sur la prise de neuf engagements vis-à-vis du public :

- Une organisation locale concertée
- Un accueil permanent et facilement accessible
- Une information claire, valide et adaptée
- Une offre nautique multiple et permanente
- Des services et des infrastructures adaptés
- Des animations nombreuses et diversifiées
- Une démarche de respect de l'environnement
- Une commercialisation organisée
- Une écoute au service de la qualité

Ces engagements doivent faire l'objet de dispositions concrètes définissant les obligations des stations.

#### ▪ 4 niveaux de labellisation

Les stations membre du réseau postulent à l'entrée pour un niveau défini de 1 à 4 étoiles.

Les stations doivent appliquer strictement les critères indiqués par le cahier des charges de France Stations Nautiques et peuvent faire l'objet de contrôle inopinés.

Le passage à un niveau supérieur se fait en s'engageant sur des exigences de plus en plus pointues sur chaque engagement.

#### Exemple (extrait plaquette présentation France Station Nautique)

##### Niveau 1 étoile

- La Station Nautique propose au moins trois activités nautiques différentes.
- Chaque discipline propose au moins deux gammes (loisir, compétition, etc).
  - Les activités sont ouvertes 8 mois par an.

##### Niveau 2 étoiles

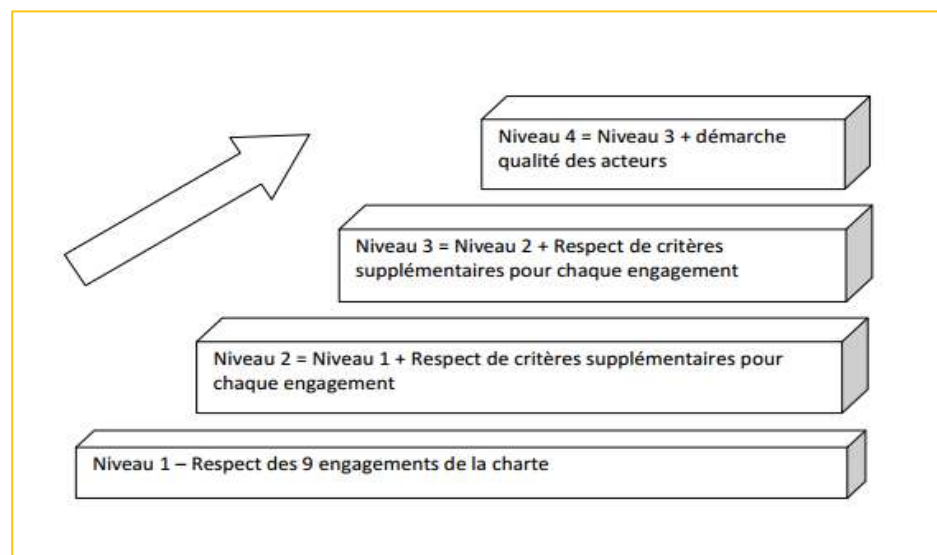
- Ajout d'une discipline supplémentaire.
- Une discipline doit proposer la gamme complète des activités proposées.

##### - Niveau 3 étoiles

- Une offre grand public élargie à l'ensemble des disciplines.

##### - Niveau 4 étoiles

- Les opérateurs nautiques sont titulaires des labels fédéraux de référence.





## Les labels nautiques

### ■ France Station Nautique



#### ▪ Modalités d'attribution

Les collectivités qui souhaitent obtenir le label France Station Nautique doivent en faire la demande

Elles doivent présenter une candidature motivée et prouver qu'elles remplissent 100% des critères du niveau visé et des niveaux inférieurs.

Leur candidature est suivie d'un audit sur site et d'un examen par une commission d'attribution composée de représentants de Stations Nautiques labélisées et certain de ses adhérents (FFV, etc.)

#### ▪ Modalités de renouvellement

Le label est obtenu pour une durée de 3 ans.

Les stations souhaitant le renouveler doivent déposer au cours de la troisième année un dossier de renouvellement. Celui-ci doit prouver que la station satisfait toujours les critères exigés par le label.

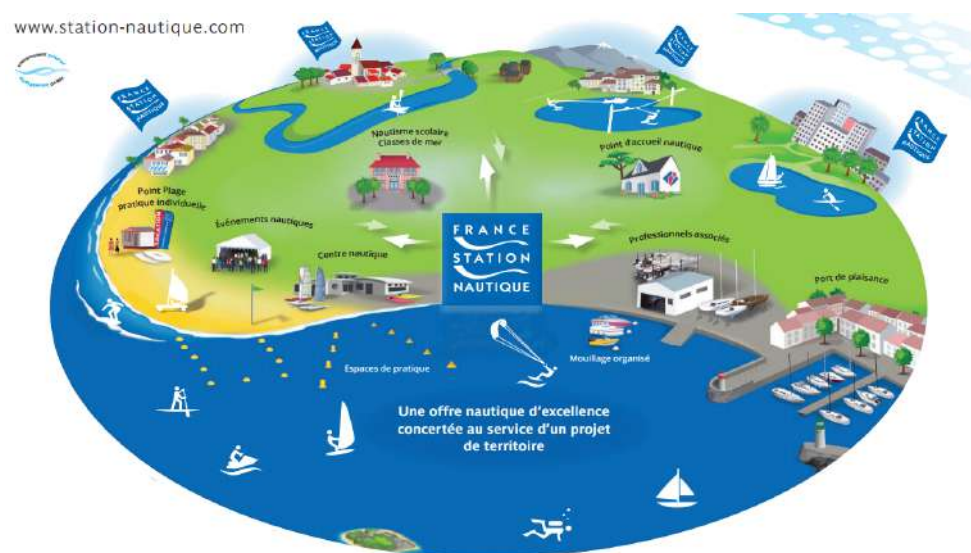
#### Candidature :

Les stations doivent appliquer strictement les critères indiqués par le cahier des charges de France Stations Nautiques et peuvent faire l'objet de contrôle inopinés.

Le passage à un niveau supérieur se fait en s'engageant sur des exigences de plus en plus pointues sur chaque engagement.

#### A retenir

- La labellisation France Station Nautique permet avant tout de **certifier la qualité des prestations nautiques** proposées sur le territoire,
- France Stations Nautique met en avant les **moyens de communication** offert par l'association et la labellisation, permettant de valoriser le territoire auprès du grand public, ainsi que le fait de **rejoindre un réseau** mettant en avant son apport sur les dimensions innovation, formation, conseil, et accès à l'international et aux institutions,





## Positionnement et perspectives

# 5

## ■ 1 – Positionnement

### Plan du chapitre positionnement et perspectives

- 1 Positionnement
- 2 Aménagements
- 3 Innovations, benchmark
- 4 Processus de suite

### ■ Les enjeux à prendre en compte pour le positionnement de la destination nautique

- Favoriser une **offre globale caractérisée par son innovation** et sa position « exceptionnelle »
- Favoriser une offre qui réponde aux attentes des publics, prenne en compte leurs aspirations profondes et conforte les tendances de la demande de loisirs et de tourisme
- Favoriser une offre cohérente entre les **installations et équipements** projetés, les produits et ambiances proposées
- Favoriser **une offre positionnée « nature »** et respectueuse de l'environnement
- Favoriser le **développement économique** et l'émergence d'une filière nautique
- Favoriser les liens avec l'ensemble des offres et caractéristiques du territoire
- Donner du sens et de la lisibilité à la destination nautique

## ■ 1 – Positionnement

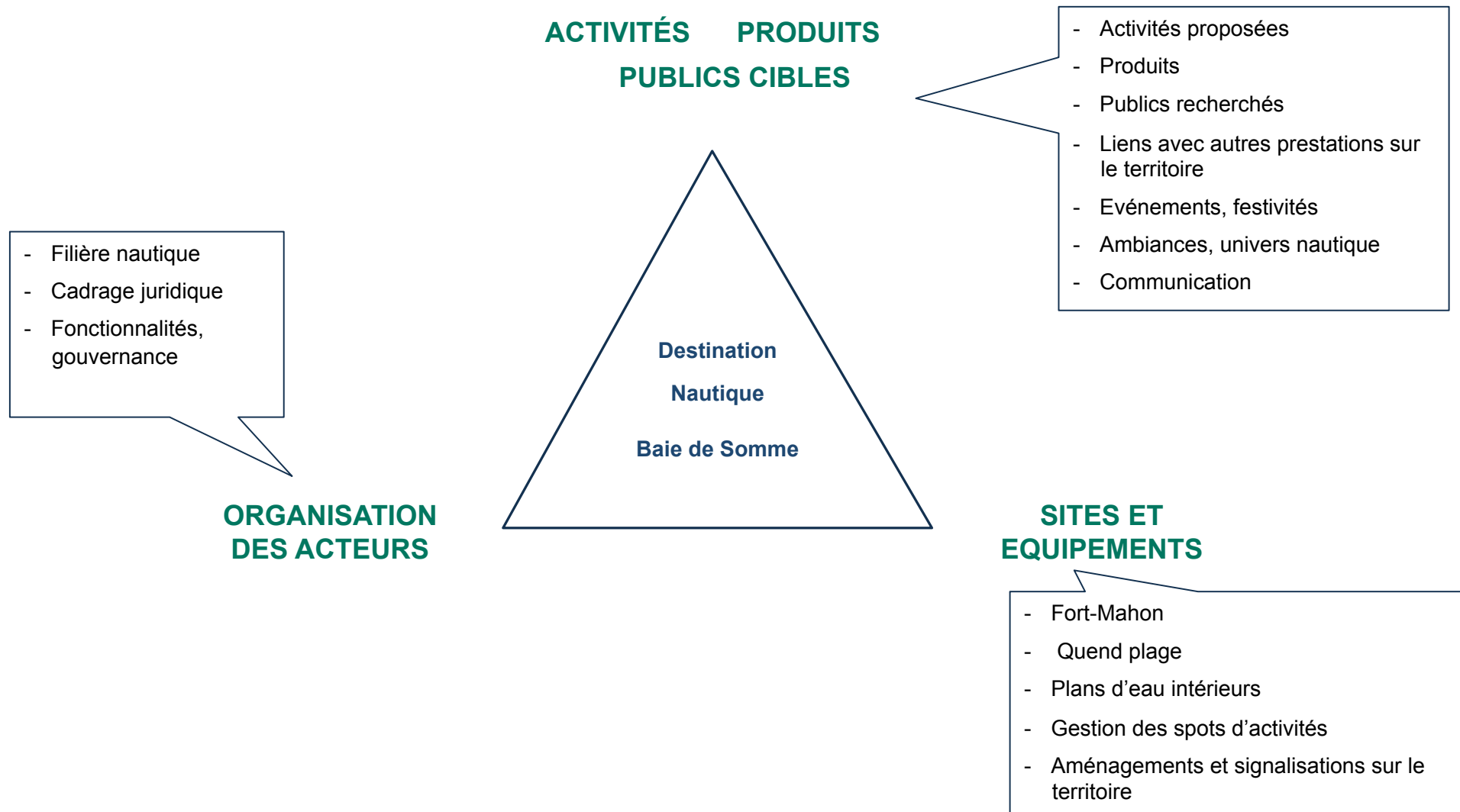
## ■ Synthèse de la demande et de l'offre

La demande	L'offre	Perspectives
<ul style="list-style-type: none"> <li>• Une zone de chalandise favorable</li> <li>• Des tendances nouvelles : expérientiel, sur-mesure, relationnel</li> <li>• La « naturalité » centrale</li> <li>• Recherche d'ambiances</li> <li>• Besoins de festivités, animations, événements</li> <li>• Bénéficier d'une palette d'offres selon les niveaux d'entrée et modalités de pratiques</li> <li>• Recherche de l'original, le singulier</li> <li>• Attrait pour les hébergements insolites</li> <li>• Besoin d'hébergements pour les groupes</li> <li>• Besoin d'installations à la fois fonctionnelle et ambiancées</li> <li>• Besoin d'accompagnement matériel des filières sportives (clubs)</li> </ul>	<ul style="list-style-type: none"> <li>• Un potentiel nature exceptionnel</li> <li>• Plusieurs sports nautiques proposés</li> <li>• Des encadrements compétents</li> <li>• Une concurrence peu marquée</li> <li>• <b>Une offre globalement standardisée</b></li> <li>• Absence (quasi...) de vie événementielle, animations, festivités</li> <li>• Equipements globalement problématiques</li> <li>• Pas d'hébergements pour groupes</li> <li>• Peu d'hébergements insolites pour futurs produits nature nautique</li> <li>• Peu d'organisation en réseau ; pas de développement stratégique</li> </ul>	<p>Stratégie de construction d'une destination Baie de Somme nautique portant sur :</p> <ul style="list-style-type: none"> <li>- Les offres produits</li> <li>- Les publics recherchés</li> <li>- Les équipements nécessaires</li> <li>- L'organisation des acteurs</li> </ul>



## ■ 1 – Positionnement

## TROIS ENTRÉES POUR DÉFINIR UN POSITIONNEMENT



## ■ 1 – Positionnement

## Mots clés



■ 2 – Aménagements



## ■ 2 – Aménagements : Fort-Mahon

La reconstruction de la base de Fort-Mahon est bien entendu nécessaire, pierre angulaire du nouveau projet destination nautique et occasion de porter cette ambition.

**Les fonctions à mettre en place sont de divers ordres et pourront constituer plusieurs scénarios :**

### 1 - les fonctions de base indispensables :

Pour Eveils, Eolia et MSkite :

- Un accueil commun
- Club house commun
- Locaux stockage matériels (espaces spécifiques à chacun)
- Une salle de réunion
- Sanitaires
- Bureaux
- Logement du gardien

Pour AFMAN (locaux et usages actuels)

- Bureaux, club house
- Stockage matériel
- Espaces extérieurs bateaux

Local MNS de la SNSM surveillance plage (local municipal)

Garage du tracteur de nettoyage de la plage

### 2 - les fonctions supplémentaires pour définir véritablement une destination nautique:

(à définir et valider en phase 2):

- Un espace restauration
- Boutique(s) autour du nautisme
- Espaces dédiés équipementiers nautiques (cf. station trail)
- Point tourisme plage
- Espaces d'exposition
- Offres complémentaires : espaces forme, fitness...

### Les scénarios (phase 2):

(à définir et valider en phase 2)

Les scénarios prendront en compte divers paramètres

- Éléments de surface des fonctions de base
- Le choix parmi les fonctions supplémentaires (et surfaces)
- L'organisation des espaces extérieurs, avec la question spécifique des besoins de l'AFMAN ( racks...?)
- La question spécifique des locaux actuels de l'AFMAN, un scénario très basique consisterait à le garder et construire « autour » (les autres scénarios prévoient en surface au moins autant que les surfaces actuelles dédiées à l'AFMAN)



## ■ 2 – Aménagements : Fort-Mahon

La reconstruction de la base de Fort-Mahon est confrontée à des contraintes juridiques (permis de construire, loi littoral) susceptibles d'impacter les choix finaux et à intégrer dans la méthode d'élaboration en phase 2

### Cadrage juridique, permis de construire:

Devra intégrer l'ensemble des données d'urbanisme et notamment la loi littoral.

- Une réunion entre la mairie et la DDTM en décembre a permis d'entrevoir les possibilités de suite, à savoir : garder le POS sans attendre le PLU en cours d'élaboration, établir les modifications nécessaires du POS pour conformer le permis de construire
- Dans ce cadre, serait envisageable une reconstruction sur une surface totale au sol de 1200 m<sup>2</sup> sur 2 niveaux possibles (soit 2400 m<sup>2</sup>)
- Si le scénario retenu devait dépasser ces seuils « possibles », alors une procédure de recours juridique devrait être envisagée, longue, hypothétique sur son résultat mais possiblement avec une issue favorable (cf références horwath)
- Dans les hypothèses de travail, seront intégrées des solutions qui pourraient répondre aux contraintes d'urbanisme : paillottes précaires pour l'espace restauration, organisation du bâti dans l'espace, prescriptions spécifiques architecturales...

### Processus de suite

(phase 2)

- Organisation en début de phase d'une **réunion technique** avec la municipalité, les utilisateurs de l'espace (les 4 opérateurs) pour définir les surfaces à minima/convénientes des fonctions de base, les aménagements extérieurs, l'organisation entre les acteurs
- Réunions prévues en phase 2 de cotech, séminaire et copil pour la définition du projet intégrant les fonctions supplémentaires
- Échanges permanents avec la Ville et les 4 utilisateurs
- Cf dernière page du rapport

## ■ 2 – Aménagements : Quend, Saint Firmin et Rue

### Quend Plage

La problématique d'aménagement principale sur la base de Quend concerne la réorganisation de l'espace dédiée à EOLIA.

Devra intégrer l'ensemble des données d'urbanisme et notamment la loi littoral.

- Nécessité de reconstruire, sans nécessairement modifier les fonctions (accueil, stockage, sanitaires) les infrastructures
- Problème à voir d'absence de permis de construire déposé, rendant très délicate toute intervention

### Plans d'eau intérieur : Saint Firmin, Rue, Quend Ville

Cf. problématique exposée dans la partie 2 « offre ».

Les possibilités d'usage nautique des plans d'eau pourront combiner deux pistes principales :

- Une piste « sportive » : lieu de pratiques régulières club, stages pouvant aller jusqu'à l'accueil d'un pôle espoirs fédéral. Scénario nécessitant fonctions de restauration et hébergement.
- Une piste « touristique » faisant des sites intérieurs un lieu privilégié et innovant d'accueil court séjour avec par exemple des hébergements insolites flottants accessibles par bateaux.
- Processus de suite : Contribuer à l'organisation d'une réunion technique avec les carriers, la ville du Crotoy, l'Etat (DREAL) pour envisager les possibilités d'usages partiels du plan d'eau les premières années ; élaboration d'une stratégie spécifiques pour Rue, choix du plan d'eau, pré-programmation.

### ■ 3 – Innovations

Il est nécessaire de développer localement une culture nautique auprès de la population appréhendable pour le visiteur.

La base nautique future pourrait accueillir un espace d'exposition permanente dédiée au nautisme, des origines au futur, en Baie de Somme.

Le projet initié par Eolia, au départ à destination de Quend, pourrait inspirer une telle démarche.

Nous pensons possible, original et valorisant de faire revivre dans une habile mise en scène une image oubliée, aussi évocatrice que celle des pionniers de l'aviation.

*La maison de l'Aéroplage* sera l'association de la connaissance historique et de pratiques divertissantes (Initiation et randonnée en char à voile, démonstration et baptême sur de vieux Aéroplages et sur des chars à voile modernes etc).

Ce lieu que nous proposons sera un espace convivial, permettant une rencontre de l'homme, de l'air de l'eau et du sable.

Seront abordés autour de l'Aéroplage l'évocation des valeurs et images d'autrefois, les sensations et plaisirs de toujours, l'exposition de matériel ancien et moderne, le tout prolongé par une invitation à la pratique.

La mise en valeur d'un patrimoine associé au Marquenterre et lié aux activités de plage actuelles, permettrait à Quend Plage de se démarquer en accueillant un centre unique et d'un genre nouveau.

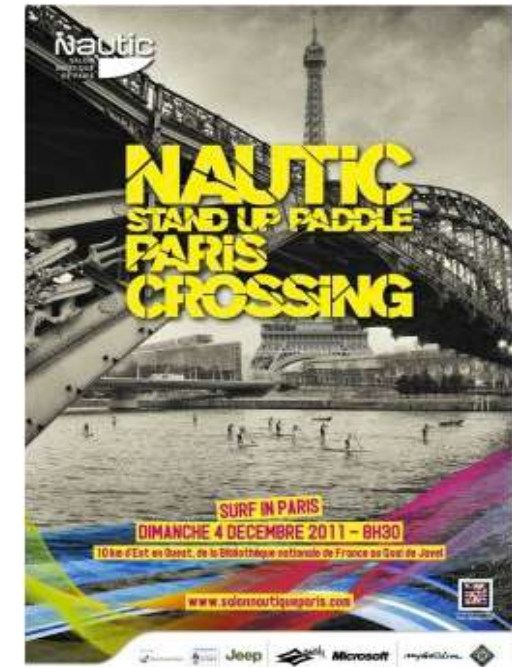


Vers les années 1920 dans le Marquenterre, à Fort Mahon Plage, (photo ci contre) André Echalié fut le premier à proposer en location et en école des Aéroplages. Sans doute est-ce lui sur cette photographie donnant le départ d'une course.

60 ans plus tard, sa passion transmise aux générations suivantes, il contribua certainement à l'avènement d'EOLIA



## Course traversée de la Baie de Somme en paddle ?



Dimanche 7 décembre 2014 à 8h

**Venez assister à l'extraordinaire spectacle de la course-traversée gratuite de la Seine par 400 participants en Stand Up Paddle.**

Les participants partent de la Bibliothèque Nationale de France (François-Mitterrand) jusqu'au Quai de Javel, soit 11km en tout d'Est en Ouest.

Il s'agit d'une traversée incroyable en stand up paddle et ces compétiteurs courageux viendront défier l'hiver parisien !

Cet évènement est organisé dans le cadre de l'ouverture du Salon Nautique International de Paris.


**Accès libre et gratuit**

**Prix : Gratuit**





Station trail : un concept qui peut être transposé en station nautique Baie de Somme

Site	Station Trail – St-Pierre-de-Chartreuse		La station Trail de Saint Pierre de Chartreuse :
<b>Activités</b>	<ul style="list-style-type: none"> <li>➤ Hiver :                             <ul style="list-style-type: none"> <li>- Trails raquettes (Trail blanc).</li> <li>- Autres activités de sports d'hiver sur la station de St-Pierre-en-Chartreuse</li> </ul> </li> <li>Printemps, été et automne :                             <ul style="list-style-type: none"> <li>- Trails tous niveaux (cotation vert, bleu rouge).</li> <li>- Divers ateliers (km vertical, piste, côte, boucles courtes ou longue...).</li> <li>- Salle de fitness et relaxation.</li> <li>- Tests de produits et vêtements techniques. Le bureau des accompagnateurs en montagne (Cartusiana) est sur place.</li> <li>- Restauration et bien-être (spa).</li> </ul> </li> </ul>		<p><b>un exemple d'innovation dans l'offre de sport de nature</b></p> <ul style="list-style-type: none"> <li>• Approche multipartenariats, publics et privés</li> <li>• Offre globale</li> <li>• Lieu de vie total dédié à l'activité trail : centre de rencontres, de formation, de départ de courses ; lieu de vente et essai de matériel</li> </ul>
<b>Descriptif du site</b>	<ul style="list-style-type: none"> <li>- Sur le même site que la société Raidlight.</li> <li>- Plus de 13 parcours et 5 ateliers.</li> <li>- Saint-Pierre-de-Chartreuse est également le point de départ de randonnées très fréquentées</li> <li>- Point OT tourisme</li> </ul>		 <p>PASSIONATE &amp; COLLABORATIVE SPORT INNOVATIONS</p>
<b>Utilisateurs</b>	<ul style="list-style-type: none"> <li>- Trailers et randonneurs (locaux, rhônalpins et touristes).</li> <li>- Cyclistes et VTTistes.</li> <li>- Skieurs et autres sports d'hiver (locaux et touristes).</li> </ul>		



Rapport Diagnostic phase 1 – Baie de Somme 3 Vallées – Etude de définition et d'organisation d'une destination nautique sur le pôle touristique « Nord littoral » - Decembre 2014

Station trail : un concept qui peut être transposé en station nautique Baie de Somme (Fort Mahon)



**Ce qui est transposable :**

Centre dédié au nautisme

Conseils

Vente et essai de matériel (partenariat avec équipementier)

Plate forme collaborative

Événementiel, lieu d'échanges







**Aménager les plans d'eau intérieurs avec des hébergements insolites accessibles par bateau...**

Village insolite de Pressac  
Vienne France





## Lake Huron in Ontario



<http://www.sierraclub.org/sierra/2013-5-september-october/comfort-zone/floating-house#3>



## Suède – archipel de Stockholm

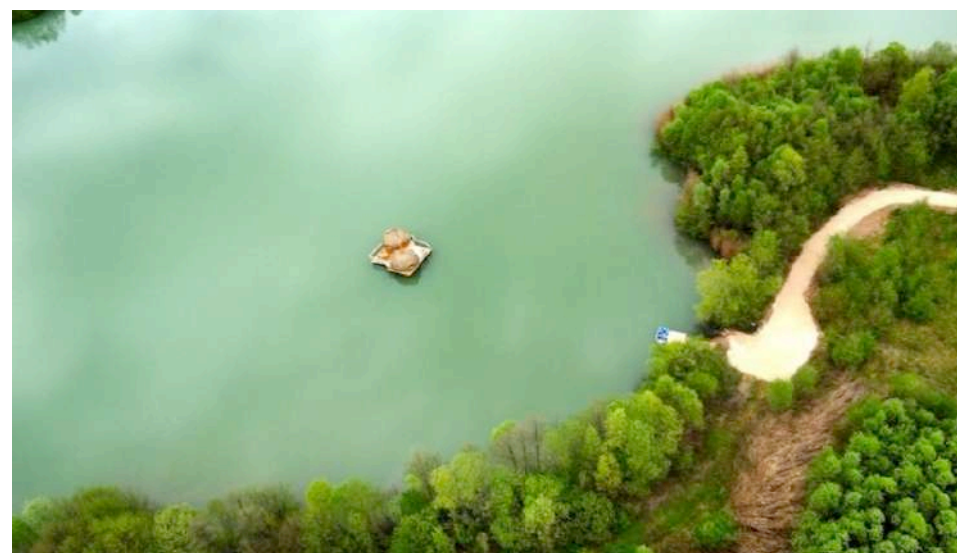




Suède – archipel de Stockholm



Haute Saône



## Saint-Gilles Croix de Vie & Saint Hilaire du Riez

### ■ 1 opérateur, 5 bases nautiques

- L'offre nautique du territoire se répartit sur 5 bases nautique et un site de pratique libre. L'ensemble de l'offre est géré par un opérateur unique : la SEM Vie.
- Une offre Handivoile a été développée pour l'ensemble des activités : char à voile, Surf, dériveur, catamaran.

### ■ Les bases et activités proposées

#### Offre littorale :

##### ▪ Base Nautique de Sion (reconstruite en 2014)

- Activités proposées : Dériveur, Catamaran, Optimist, Planche à voile et Kayak.

##### ▪ Base Nautique des Demoiselle (nouvelle construction 2015)

- Activité proposée : Char à Voile

##### ▪ Base Nautique de la Grande Plage

- Activités proposées : Surf, Bodyboard, longe-côte, Char à voile

##### ▪ Base Nautique de Boisvinet

- Activités proposées : Catamaran, Optimist, Dériveur, Kayak

#### Plan d'eau intérieur :

##### ▪ Base Nautique des Vallées

- Activités proposées : Optimist, Catamaran.

### ■ Hébergement

- La SEM Vie fonctionne avec un site d'hébergement collectif situé à Brétignolles sur Mer (30 minutes de St Gilles) qui lui permet d'héberger les scolaires et les groupes (séminaires, entreprises, etc.)



#### A retenir

- Une répartition des activités sur **4 sites en littoral** et un **plan d'eau intérieur**,
- Des bases gérées et des **activités nautiques gérées par un prestataire unique** la SEM Vie Nautisme,
- Reconstruction en 2014 de la base nautique de Sion avec un **effort pour limiter l'impact visuel** du nouveau bâtiment par une **intégration sous la dune**.
- Fonctionne avec les **classes de mer** et les **groupes** avec un centre d'hébergement situé à moins de 30 minutes des différentes bases.



## Saint Hilaire du Riez - Base Nautique de Sion

Base nautique en bordure de plage construite en 1990, relocalisée et intégrée au niveau des dunes.

Base livrée en 2014.

*Cette base nautique est située sur le littoral vendéen au sein d'un site paysager exceptionnel : en bord de littoral, entre des dunes vierges et à proximité d'une corniche rocheuse.*

*Afin que cet équipement sportif soit implanté en toute discrétion au cœur de ce site naturel, la base nautique est enfouie dans une dune existante, sa façade côté océan étant la seule visible depuis l'extérieur.*

*La structure de l'ensemble est en béton armé et l'habillage extérieur de la façade visible reprend la continuité des soutènements existants de la dune réalisés en planches d'azobé, un bois exotique très robuste utilisé dans les ouvrages en bois en contact permanent avec le milieu marin (pontons, berges, etc.)*

<i>Programme</i>	<i>Construction d'une base nautique</i>
<i>Maîtrise d'ouvrage</i>	<i>Ville de Saint-Hilaire-de-Riez</i>
<i>Maîtrise d'œuvre</i>	<i>THE architectes</i>
<i>Paysagistes</i>	<i>Atelier Passerelle</i>
<i>Bureau d'études structures</i>	<i>Serba</i>
<i>Bureau d'études fluides</i>	<i>Picard-Joré</i>
<i>Lieu</i>	<i>Plage de Sion, Saint-Hilaire-de-Riez (Vendée)</i>
<i>Surface</i>	<i>225 m<sup>2</sup> (SDP)</i>
<i>Coût</i>	<i>340 K€ HT</i>
<i>Calendrier</i>	<i>Livré en 2013</i>

*extrait site web THEarchitectes*



Ancienne base avant destruction



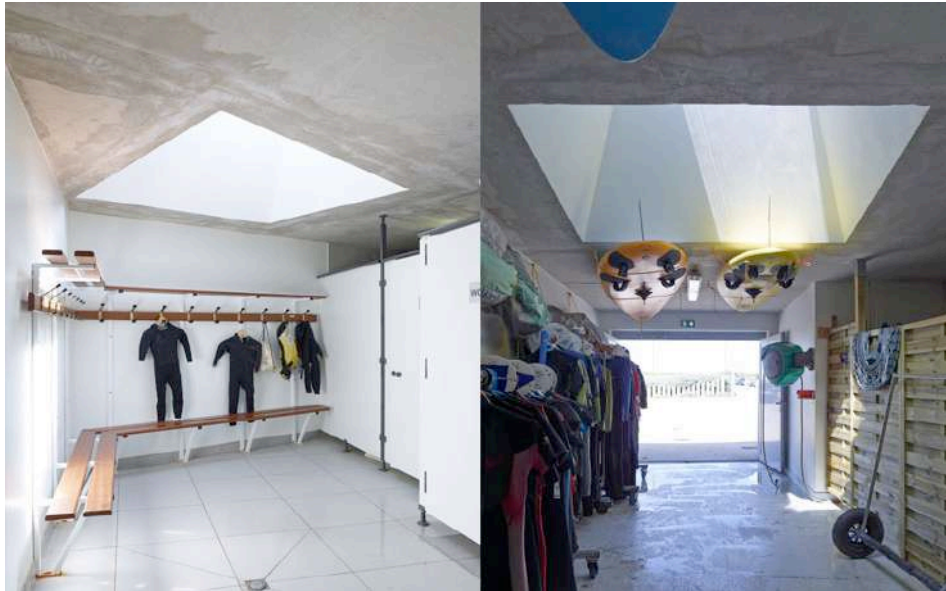
Nouvelle base – côté plage (2014)



Nouvelle base – côté dune (2014)



**Saint Hilaire du Riez - Base Nautique de Sion**



Vestiaire et local technique



Vue côté mer



Puits de lumière

**Saint Hilaire du Riez**  
Projet de Base Nautique des Demoiselles



**Projet 2015**  
(char à voile)

## ■ Real Club Marítimo de Sotogrande (Espagne)

Cette base nautique installée sur une plage en Espagne a la particularité d'être démontable.

Les photos montrent que celle-ci est simplement posée sur le sable, sans fondation., constituée de bloc type

Cette conception est intéressante au regard des contraintes imposées par la loi littorale, notamment dans la définition d'un projet sur Quend Plage.





## Sèvres – Base nautique de l'Île Monsieur



Vue d'ensemble des hangars



Maison des clubs et hangars au second plan



Bassin d'eskimotage et d'initiation



Vue aérienne



## ■ Base Nautique d'Urville-Nacqueville (Manche)

Les activités sont gérées par l'association ASUN Voile (Association Sportive du Stade d'Urville Nacqueville) qui compte 4 salariés : 1 directeur technique et 3 moniteurs.

La base a été reconstruite en 2009, sur les bases d'un fort datant du début du XIXème siècle. La partie surplombante accueille les salles de formation et permet de surveiller le plan d'eau.

Activités proposées : Catamaran, Char à voile, Goélette, Kayak, Stand Up Paddle, Trimaran, Balade en Zodiac, Bouée tractée, Longe côte, Kite surf, jardin des mers





## ■ Cotentin Nautisme – Pôle Nautisme

Les Offices de la Hague et de Cherbourg soutenus par le Comité Départemental du Tourisme de la Manche ont créé en 2011 le Pôle Nautisme du Cotentin identifié sous le nom de « Cotentin Nautisme ».

Ses principaux objectifs sont :

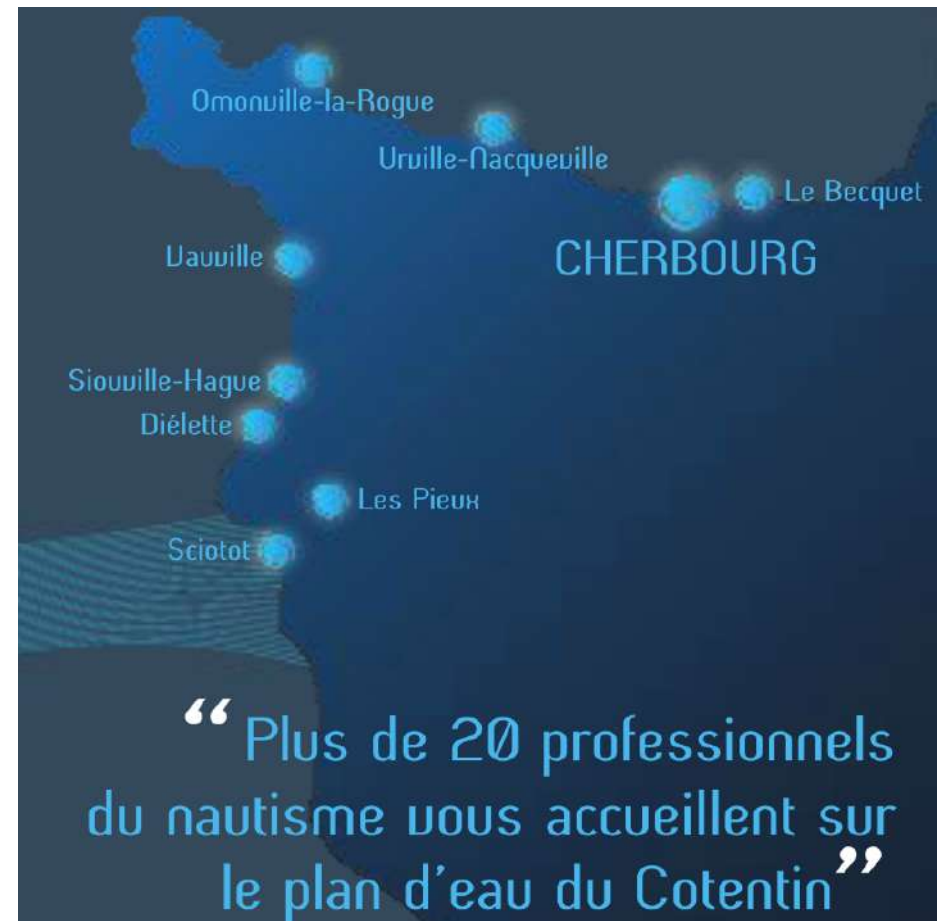
- le développement de l'offre nautique en quantité comme en qualité,
- Le positionnement du Cotentin comme territoire d'excellence en matière de sports nautiques par la valorisation et la promotion des sites de pratique,
- Le développement du professionnalisme et l'organisation des acteurs de la filière,
- Le soutien et l'accompagnement pour la création et le déroulement d'évènements nautiques.

Cotentin Nautisme regroupe les acteurs du nautisme et des activités liées au vent qui proposent une quinzaine d'activités nautiques différentes (voile, kayak, longe-côte, etc.) mais également le motonautisme (Bouée tractée, location de zodiacs) et le vol à la voile.

Disposant de son propre outil de réservation, Cotentin Nautisme est :

- une agence d'information sur toutes les possibilités offertes (baptêmes, stages, croisière, en individuel en groupe...),
- Une plateforme de création et d'achat de produits sur mesure, combinant activités nautiques, touristiques, hébergement, restauration, transport...

Le lien avec la centrale de réservation et les équipes des Offices de Tourisme permet de structurer l'offre et de proposer des produits s'adressant tant aux particuliers qu'aux groupes, pour lesquels des hébergements adaptés peuvent être proposés selon le besoin exprimé.



## ■ 4 – Processus de suite

■ Phase 2 : Positionnement, contenu et organisation spatiale d'une destination nautique « polycéphale » à l'échelle du pôle Nord littoral

### OBJECTIFS

- Définir la stratégie de développement du projet de destination nautique : organisation territoriale, activités et services, mise en place de la filière économique, ... ;
- Favoriser une forte implication des acteurs locaux dans l'élaboration de cette stratégie ;
- Définir les éléments chiffrés (grandes masses) des investissements nécessaires à la mise en place de la destination nautique et en préciser les conditions indispensables de réussite ;
- Définir le positionnement marketing de la destination nautique ; lui permettre de s'affirmer comme une référence nautique pour élargir sa base de clientèles.

A l'issue de la phase 2, le **Schéma fonctionnel d'organisation de la Destination nautique** sera posé.

## ■ Processus de suite

### Phase 2

- Réunion technique pour Fort-Mahon avec les acteurs de la base nautique et la Ville de FM
- Réunion technique pour Rue avec la Ville de Rue
- Contribuer à l'organisation d'une réunion technique pour Saint Firmin avec les carriers, la Ville du Crotoy et la DREAL
- COTECH 3  
Elaboration du positionnement et projet destination nautique
- Séminaire (COPIIL élargi à quelques techniciens et prestataires)  
Elaboration du positionnement et projet destination nautique
- COPIL 2  
Validation



Pour toute information, contacter :

**Thierry DECAUDAIN**

+33 (0)6 70 30 00 81

Kanopée Consultants

6, rue Dunois

F-75013 Paris

Tél: +33 (0)1 42 17 43 61

tdecaudain@horwathhtl.fr

**www.horwathhtl.fr**

Kanopée Consultants est une S.A.S. au capital de 37500 €, inscrite au Registre du Commerce de Paris.

SIRET n°490 931 540 00010

Kanopée est membre du syndicat professionnel de l'ingénierie Tourisme Loisirs Culture - Géfil

Kanopée est qualifiée OPQIBI, et est autorisée à l'exercice du droit à titre accessoire.





## **Annexes** (livre annexes)

- Agenda de la mission
- Liste des personnes rencontrées
- PV Rencontre technique de démarrage de la mission
- PV COPIL 1 et PV COTECH 1 & 2
- Compositions du COPIL et du COTECH
- Liste des documents mis à la disposition du prestataire