

# ESSENTIEL

Baie de Somme 3 Vallées

N°1 - ÉTÉ - 2016

## #PNR

**UN AVIS QUI CHANGE LA DONNE** P.1

**MAISON-ÉCLUSIÈRE DE LONG :  
UNE PORTE D'ENTRÉE POUR LE FUTUR  
PARC NATUREL RÉGIONAL** P.2

**DÉCOUVRIR LE BOCAGE  
EN PICARDIE MARITIME** P.2

**LUMIÈRE ÉTEINTE,  
ENVIRONNEMENT PROTÉGÉ,  
ÉCONOMIES ASSURÉES !** P.4

## #PAYS

**LIKE L'AVENIR** P.3

**NOS PARTENAIRES ONT DU TALENT** P.7

**ORGUES EN OCTOBRE : 2<sup>ÈME</sup> ÉDITION** P.8

**C'EST TOUT UN ART** P.8

**SEMAINE EUROPÉENNE  
DE LA MOBILITÉ** P.8

# UN AVIS QUI CHANGE LA DONNE

## PARC NATUREL RÉGIONAL BAIE DE SOMME PICARDIE MARITIME : AVIS INTERMÉDIAIRE FAVORABLE !

Le 10 juin dernier, Baie de Somme 3 Vallées (BS3V) recevait un avis intermédiaire positif de la ministre de l'Environnement, de l'Énergie et de la Mer sur le projet de PNR.

Un comité de concertation rassemblant les représentants de l'État, de la Région Hauts-de-France, du Conseil départemental de la Somme, et des syndicats mixtes Baie de Somme Grand Littoral Picard et Baie de Somme 3 Vallées a eu lieu le 6 juillet dernier afin d'analyser les remarques formulées dans l'avis intermédiaire et l'arrêt des prochaines étapes avant l'avis final et le fameux label Parc naturel régional.

### PRÉCONISATIONS DE L'AVIS

- » Affirmer la plus-value du PNR dans la gouvernance du territoire.
- » Préciser la stratégie du Parc sur les espaces naturels à enjeux.

- » Apporter des précisions sur la prise en compte de l'exploitation de carrière dans le Parc naturel régional.
- » Réaliser un schéma d'insertion de l'éolien (définition des zones à protéger de futures implantations).
- » Actualiser le diagnostic du Projet de PNR (réalisé dans le cadre du SCoT porté également par BS3V).
- » Mener une étude d'évaluation environnementale (analyse de l'impact des 35 mesures de la Charte sur l'environnement).

### EN ROUTE VERS LA LABELLISATION !

Ces démarches achevées, un arrêté du Conseil régional sera pris pour fixer le projet de Charte à soumettre à enquête publique (septembre 2016)\*.

Viendra ensuite la saisine de l'Autorité environnementale du Conseil général de l'environnement et du développement durable afin d'examiner l'étude environnementale

et le schéma éolien et par extension le projet de Charte (octobre 2016)\*.

Suivra l'enquête publique d'une durée d'un mois (décembre 2016)\*. Une fois ces procédures accomplies, les communes et les EPCI délibéreront sur leur adhésion au projet de parc sous un délai de 4 mois (avril 2016)\*.

La Charte sera enfin adressée par la Région au Ministère de l'Environnement, de l'Énergie et de la Mer pour avis final suivi du décret de classement (mai 2017)\*.

**En savoir plus : Essentiel  
Hors série - 48 pages pour  
comprendre le futur Parc  
naturel régional Baie de  
Somme Picardie [www.  
baiedesomme3vallees.fr/](http://www.baiedesomme3vallees.fr/)  
telechargement**



#PICARDIE MARITIME #PNR

\*date prévisionnelle



# MAISON ÉCLUSIÈRE de LONG

à Voir

L'extension réalisée par le cabinet d'Architecture Deprick et Maniaque donne un caractère moderne à cette maison éclésièrre du siècle dernier

## MAISON-ÉCLUSIÈRE DE LONG : UNE PORTE D'ENTRÉE POUR LE FUTUR PARC NATUREL RÉGIONAL

L'animation de la Maison-Éclésièrre de Long réhabilitée par le Conseil départemental de la Somme est confiée depuis le 12 juillet à Baie de Somme 3 Vallées

Ce lieu idéalement situé est appelé à devenir une porte d'entrée du futur parc naturel régional mais aussi du futur Pays d'Art et d'Histoire et de l'éco-pôle des marais de Long - Longpré-Les-Corps-Saints.

Son positionnement en bordure du fleuve Somme, au cœur d'une commune d'un haut intérêt touristique (château XVIII<sup>e</sup>- église Saint-Jean-Baptiste et son orgue Cavaillé-Coll, centrale hydro électrique classée) sa desserte par la vélo route installée sur le tracé du chemin de halage en font un lieu parfait pour accueillir le

grand public (touristes, randonneurs, habitants, jeune public).

### ACTIVITÉS ET ANIMATIONS

Un programme de sorties nature, visites culturelles, patrimoniales, circuits canoë-kayak, sorties bateaux sur la Somme complété par des expositions est en cours de préparation par BS3V et ses partenaires au départ de la maison éclésièrre.

Deux animatrices guides nature accueillent le public de 9h30 à 18h 7 jours sur 7 en saison haute.

Ce lieu devient aussi le nouveau siège de l'office de Tourisme de Long.

Nos partenaires : la commune de Long ; le CPIE (Centre permanent d'initiatives pour l'environnement) le Conservatoire des espaces naturels

de Picardie ; le Comité départemental de Canoë Kayak ; le CAUE (Conseil d'architecture, d'urbanisme et de l'environnement) ; l'AMEVA (Aménagement et Valorisation du Bassin de la Somme) ; Jean-Paul Grumetz (guide patrimoine industriel) et le département de la Somme.

### Programme des expositions :

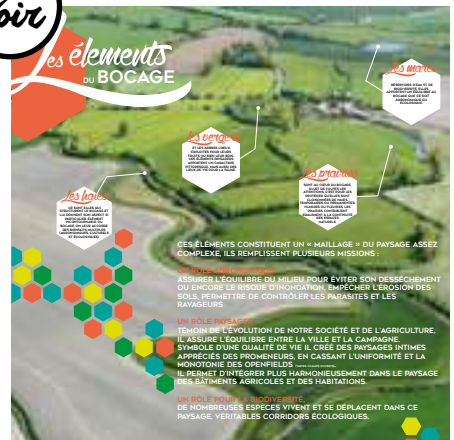
**Du 15 juillet au 15 août 2016 :**  
**Le Bocage en Picardie Maritime (exposition conçue par BS3V en partenariat avec Picardie Nature)**

**du 15 août au 15 septembre 2016 :**  
**Les Chauve-souris en partenariat avec le Conservatoire d'espaces naturels de Picardie**

**du 15 septembre au 10 octobre 2016 :**  
**Les Orgues en Picardie (exposition conçue par BS3V - photographies Dorian Dineur).**

#PICARDIE MARITIME #PNR

à Voir



Le Bocage en Picardie Maritime, est le fruit d'une première collaboration entre BS3V et Picardie Nature. Exposition disponible gratuitement sur demande et visible jusqu'à la mi-août à la maison éclésièrre de Long

### DÉCOUVRIR LE BOCAGE DE PICARDIE MARITIME

Sensibiliser et éduquer au territoire afin de valoriser et préserver l'environnement font partie des missions prioritaires du futur Parc naturel régional.

Ainsi, en partenariat avec Picardie Nature, BS3V a réalisé une exposition sur le Bocage de Picardie Maritime. Ce paysage identitaire représente des enjeux importants en matière de biodiversité et de gestion des zones humides.

Le bocage, paysage rural, issu d'un savoir-faire traditionnel agricole, dont l'apogée se situe à la fin du XVIII<sup>ème</sup> siècle est un véritable patrimoine naturel : comprendre son histoire, mieux appréhender ses composantes, tels sont les objectifs de cette

exposition, nouvel outil à disposition des établissements d'enseignement secondaire (collèges, lycées), des maisons familiales rurales, des communes et des associations. Douze panneaux déclinent les éléments du bocage : haies, prairies, vergers et arbres creux, mares et courtils en expliquant leurs différents rôles: agronomique (maîtrise de l'eau, érosion...), paysager (variété des espaces, contribution à l'intégration harmonieuse du bâti) et en faveur de la biodiversité (préservation de la faune et de la flore).

Renseignements et réservation :  
Baie de Somme 3 Vallées  
Tél : 09 70 20 14 10

#PICARDIE MARITIME #PNR







## ACCOMPAGNER LES JEUNES DANS LEURS PROJETS POUR « VIVRE ET FAIRE VIVRE LEUR TERRITOIRE »,

tel est l'objectif de ce programme financé à 50% par l'Etat et porté par Baie de Somme 3 Vallées avec ses partenaires. Permettre à chaque jeune de construire son projet de vie en contribuant au développement de la Picardie maritime, voilà l'ambition de la démarche menée du printemps 2016 à l'été 2020.

« Penser le territoire comme un espace d'expérimentation pour le public jeune est un levier pour leur participation et semble jouer un rôle important dans l'effet de confiance que ces jeunes revendiquent tant ». Impliquer les jeunes

dans le projet de territoire c'est aussi favoriser la création d'emplois et d'activités nouvelles, leur permettre de contribuer au « mieux vivre ensemble ».

Ces objectifs stratégiques se déclinent dans une vingtaine d'actions pour accompagner les initiatives des jeunes, les valoriser, réduire les inégalités grâce à des parcours adaptés à chacun, favoriser leur insertion professionnelle et sociale en élargissant leurs choix d'orientation et leurs pratiques culturelles.

# QUELLES ACTIONS ?

## 1 - SUSCITER ET ACCOMPAGNER LES INITIATIVES ET PROJETS DES JEUNES

### 1-1 Accompagner la définition et la mise en œuvre de politiques jeunesse de territoire

Enjeu : favoriser l'émergence de politiques jeunesse pour développer les pratiques culturelles et sportives, faciliter la mobilité, susciter et soutenir les projets des jeunes. L'enquête démarrée début 2016 permettra de mieux connaître les attentes et projets des jeunes mais aussi les actions et projets des communes et intercommunalités.

Maître d'ouvrage : **CEMEA**

Chef de projet : **Cédric SOULABAILLE** - csoulabaille@cemea-picardie.asso.fr

### 1-2 Créer et animer un dispositif d'accompagnement des initiatives

Enjeu : expérimenter la mise en place de moyens pour développer la capacité des jeunes à débattre, à s'organiser, à prendre des initiatives et mener des projets. Des appels à projet, des bourses, des fonds de participation citoyens seront mis en place. Dès l'été 2016, en lien avec l'action 9, des « Jeunes coop » seront créées (associations de jeunes mineurs pour entreprendre de manière collaborative).

Maître d'ouvrage : **Communauté de Communes de l'Abbevilleois**

Chef de projet : **Ludovic TRAVET** - l.travet@cc-abbevilleois.fr

## 2 - ACCOMPAGNER LA CRÉATION ET L'ANIMATION DE MÉDIAS PARTICIPATIFS PAR LES JEUNES

Enjeu : proposer des formations aux jeunes, les accompagner pour créer et animer des médias participatifs (web radios, webTV...) pour promouvoir leurs actions et animer des débats publics. Dès l'été 2016 des actions seront menées dans l'Abbevilleois, au sud de la Baie de Somme et dans le Vimeu.

Maître d'ouvrage : **Télé Baie de Somme**

Chef de projet : **Romain POETTE**

romain.tvbaiedesomme@netcourrier.com

## 3 - FAIRE DE LA CULTURE UN VECTEUR D'ÉMANCIPATION, D'OUVERTURE AU MONDE ET DE CONNAISSANCE DU TERRITOIRE

### 3-1 Accompagner des parcours intégrant découvertes, pratiques artistiques et sportives

Enjeu : développer avec les jeunes une offre artistique et culturelle de qualité sur tout le territoire. Les jeunes seront impliqués dans le choix des programmations qui les concernent et proposeront des actions prioritaires (écoles du spectateur, rencontre avec les artistes avant et/ou après les spectacles...).

Maître d'ouvrage : **Ville d'Abbeville**

Chef de projet : **Laurent CAUCHY** laurent.cauchy@ville-abbeville.fr

### 3-2 Mettre en œuvre une éducation au territoire

Enjeu : renforcer l'attachement des jeunes à la Picardie maritime en leur permettant de mieux connaître son histoire, son exceptionnel patrimoine naturel, industriel et culturel. Avec le Parc Naturel Régional, des chantiers nature et des actions culturelles liées au patrimoine seront développés avec et pour les jeunes.

Maître d'ouvrage : **Baie de Somme 3 Vallées**

Cheffe de projet : **Christine VANHEE** c.vanhee@baiedesomme3vallees.fr

## 4 - METTRE EN PLACE ET ANIMER UN RÉSEAU D'INFORMATION «1<sup>ER</sup> ACCUEIL», EN FORMER LES MEMBRES

Enjeu : faire travailler ensemble et former les acteurs de l'information et de l'orientation, associer les jeunes à l'amélioration des outils et méthodes d'information, créer de nouveaux points d'accueil...

Maître d'ouvrage : **Mission Locale Picardie maritime**

Cheffe de projet : **Patricia SANNIER** patricia.sannier@mlpm.org

## 5 - OUVRIR LES CHOIX D'ORIENTATION GRÂCE À LA PLATEFORME DE STAGES, AU RENFORCEMENT DES ÉVÉNEMENTS DÉDIÉS AUX MÉTIERS ET AU DÉVELOPPEMENT DE LA CSTI (CULTURE SCIENTIFIQUE TECHNIQUE ET INDUSTRIELLE)

Enjeu : ouvrir les choix d'orientation dès le stage du collège, développer les actions de culture scientifique technique et industrielle, proposer des parcours plus ouverts pour l'emploi des filles... Un travail sera mené en relation avec les entreprises, les syndicats professionnels et les consulaires

Maître d'ouvrage : **Région Hauts-de-France**

Cheffe de projet : **Thouraya ABDELLATIF**

thouraya.abdellatif@nordpasdecalaispicardie.fr

## 6 - FAVORISER LES ACTIONS PÉDAGOGIQUES ET ÉDUCATIVES INNOVANTES EN COHÉRENCE AVEC LE PROJET DE TERRITOIRE

### 6-1 et 6-2 Dans les établissements de l'Éducation Nationale et dans les établissements agricoles

Enjeu : favoriser le développement d'actions éducatives innovantes en lien avec les projets du territoire. Un appel à projet a d'ores et déjà été lancé par l'Éducation Nationale pour la rentrée de septembre 2016. Des réunions de comité de bassin associent mensuellement tous les établissements et sont l'occasion de mettre en relation les acteurs.

Maîtres d'ouvrage : **6-1 Gip Forinval** et **6-2 Médiasource**

Cheffes de projet : **6-1 Cristina DE OLIVEIRA** cristina.deoliveira@ac-amiens.fr

**6-2 Sandrine MARTINAGE** sandrine.martinage@educagri.fr

### 6-3 Expérimenter un «territoire apprenant» et favoriser la pratique des langues étrangères

Enjeu : faciliter l'apprentissage des langues étrangères pour favoriser l'ouverture des jeunes sur le monde et permettre le développement du territoire.

Maître d'ouvrage : **Baie de Somme 3 Vallées**

Chef de projet : **Yann LE BIDEAU** y.lebideau@baiedesomme3vallees.fr

## 7 - RENFORCER LE LIEN ENTRE LES ENTREPRISES ET LES JEUNES GRÂCE AU RÉSEAU DES ENTREPRISES INTÉGRATRICES

Enjeu : tirer parti de l'expérience de la Chambre de Métiers et de l'Artisanat de la Somme qui a mis en place un réseau d'entreprises «intégratrices» pour favoriser la mise en relation des jeunes avec les entreprises. L'objectif est d'intégrer 30 nouvelles entreprises en 2016 et de proposer 60 nouvelles opportunités de stage.

Maître d'ouvrage : **Chambre de Métiers et de l'Artisanat de la Somme**

Cheffe de projet : **Véronique DEBUIGNY** v.debuigny@cma80.fr

## 8 - ACCOMPAGNER DES PARCOURS VERS L'AUTONOMIE ET L'INSERTION, EN PARTICULIER POUR LES DÉCROCHEURS

### 8-1 Accélérer l'accès à la pré-qualification, la qualification et l'insertion grâce à des parcours de mobilité

Enjeu : permettre aux jeunes d'évaluer leurs compétences et aptitudes, de bâtir un projet professionnel grâce notamment à des stages en entreprise, à des expériences de mobilité y compris à l'étranger ; leur faciliter l'accès à une pré-qualification, une formation qualifiante ou un emploi, éviter les ruptures de parcours, développer leur mobilité, y compris à l'international. En 2016, 60 jeunes seront concernés par la mise en place de parcours personnalisés.

Maître d'ouvrage : **Mission Locale de Picardie Maritime**

Chef de projet : **Thierry Minieski** thierry.miniewski@mlpm.org

### 8-2 Favoriser l'accès des jeunes au logement

Enjeu : favoriser l'autonomie des jeunes grâce à l'accès au logement. Cette action débutera en 2017 et expérimentera notamment de nouvelles modalités d'accès au logement social et à l'accession à la propriété.

Maître d'ouvrage : **Baie de Somme 3 Vallées**

Chef de Projet : **Marc CUDEFORD**

m.cuddeford@baiedesomme3vallees.fr

## 9 - DÉVELOPPER LA CULTURE DE L'ENTREPRENEURIAT, NOTAMMENT DANS UN ESPRIT COOPÉRATIF

Enjeu : en partenariat avec le Conseil québécois de la coopération et de la mutualité, développer des outils et méthodes pour développer l'esprit d'entreprendre et la coopération, notamment à partir du programme « Jeune Coop ». 14 professionnels ont été formés en mai 2016 et 3 « Jeunes Coop » seront expérimentés dans le cadre de l'action 1-2 en juillet 2016.

Maître d'ouvrage : **Mission Locale Picardie maritime**

Cheffe de projet : **Liliane MARISSAL**

[liliane.marissal@mlpm.org](mailto:liliane.marissal@mlpm.org)

## 10 - DÉVELOPPER ET ADAPTER L'OFFRE DE FORMATION AUX PROJETS DU TERRITOIRE, FAIRE ÉVOLUER LES QUALIFICATIONS ET DIPLÔMES

Enjeu : faire évoluer l'offre de formation existant dans le territoire, tant dans le domaine de la formation initiale que continue. Après l'élaboration d'un diagnostic en 2016, la carte des formations sera amenée à évoluer en Picardie maritime afin d'enrichir l'offre, répondre aux besoins actuels et à venir des jeunes et favoriser leur mobilité.

Maître d'ouvrage : **Région Hauts-de-France**

Cheffe de projet : **Thouraya ABDELLATIF**

[thouraya.abdellatif@nordpasdecalaispicardie.fr](mailto:thouraya.abdellatif@nordpasdecalaispicardie.fr)

## 11 - DÉVELOPPER LA PRÉVENTION SANTÉ DANS TOUT LE TERRITOIRE

### 11-1 Accompagner la mise en place et l'animation d'un réseau de points écoute et le développement de l'éducation à la vie affective et sexuelle

Enjeu : développer dans tout le territoire des actions de prévention, en particulier pour traiter le mal être et prévenir les conduites addictives. Des points écoute seront créés en milieu scolaire et extrascolaire, des adultes relais seront formés pour mieux repérer et accompagner les jeunes.

Maître d'ouvrage : **Région Hauts-de-France**

Cheffe de projet : **Laurence MOUTIEZ**

[laurence.moutiez@nordpasdecalaispicardie.fr](mailto:laurence.moutiez@nordpasdecalaispicardie.fr)

### 11-2 Développer les actions de prévention en milieu scolaire

Enjeu : par la prévention, améliorer l'état de santé des jeunes. Dès 2016, seront réalisées des animations de prévention dans les classes. Une évaluation quantitative et qualitative sera menée auprès des enseignants, des jeunes, voire des parents.

Maître d'ouvrage : **Ville d'Abbeville**

Cheffe de projet : **Isabelle LEJEUNE**

[isabelle.lejeune@ville-abbeville.fr](mailto:isabelle.lejeune@ville-abbeville.fr)

### 11-3 Promouvoir une alimentation saine grâce notamment aux circuits courts

Enjeu : changer les pratiques alimentaires des jeunes pour améliorer leur santé. Dans le cadre d'un partenariat entre la Ville d'Abbeville, le lycée agricole de la Baie de Somme et la Maison Familiale Rurale, des jardins maraîchers et une halle verte de conditionnement et de 1ère transformation des productions des jardins ont été créés. Des ateliers découverte du maraîchage et de la cuisine seront proposés pour sensibiliser les jeunes aux produits de saison et à une alimentation équilibrée (en lien avec l'action 6).

Maître d'ouvrage **Ville d'Abbeville**

Cheffe de projet : **Isabelle LEJEUNE**

[isabelle.lejeune@ville-abbeville.fr](mailto:isabelle.lejeune@ville-abbeville.fr)

## 12 - ASSURER LE PILOTAGE DU PROJET PAR UNE CONNAISSANCE APPROFONDIE DU TERRITOIRE, PAR L'ÉVALUATION IN ITINERE ET PAR UNE GOUVERNANCE GARANTISSANT LA PLACE DES JEUNES

### 12-1 Mettre en place une équipe projet et animer la gouvernance

Depuis le printemps 2016, afin d'assurer le démarrage rapide du projet puis son pilotage, la Région a mis à disposition du Syndicat mixte 2 agents expérimentés : une cheffe de projet et une responsable « administratif et financier ».

Maître d'ouvrage : **Baie de Somme 3 Vallées**

Cheffe de projet : **Bénédicte CONSEIL**

[b.conseil@baiedesomme3vallees.fr](mailto:b.conseil@baiedesomme3vallees.fr)

### 12-2 Engager et coordonner un diagnostic approfondi de territoire, accompagner l'évaluation

Chaque action intègre une phase de diagnostic approfondi en 2016 et 2017 afin notamment d'identifier les initiatives et ressources existantes dans le territoire. Pour éclairer certains projets, la direction des études (DIPPADE) de la Région engagera des études spécifiques, avec l'appui de l'INSEE. La Région viendra en appui au CURAPP (sur l'action 12-5) en prenant en charge la mise à disposition d'une base de données de la carte Coursus en Picardie maritime.

Maître d'ouvrage : **Région Hauts-de-France**

Cheffe de projet : **Caroline GUICHET**

[caroline.guichet@nordpasdecalaispicardie.fr](mailto:caroline.guichet@nordpasdecalaispicardie.fr)

### 12-3 Garantir la place des jeunes dans la gouvernance

Afin de conseiller les maîtres d'ouvrage et leurs partenaires sur la manière d'associer les jeunes à la définition et au pilotage des projets, le CRAJEP mobilisera des moyens spécifiques. Il mettra en place et animera des conseils de jeunes pour faciliter leur participation au pilotage du programme.

Maître d'ouvrage : **CRAJEP**

Chef de projet : **Franck TOSOLINI** [ftosolini@cemea-picardie.asso.fr](mailto:ftosolini@cemea-picardie.asso.fr)

### 12-4 Assurer le suivi du projet par la cartographie des incidences

Les FRANCAS de Picardie, avec l'appui d'un chercheur de l'Université de Louvain, animeront une démarche avec la cartographie des incidences : il s'agit de mesurer les « modifications du comportement, des relations, des activités ou des agissements des personnes, groupes ou organisations » qui participent à un projet afin de construire durablement une politique jeunesse « intégrée » sur le territoire.

Maître d'ouvrage : **FRANCAS**

Chef de projet : **Dominique PARSY** [dparsy.francas@orange.fr](mailto:dparsy.francas@orange.fr)

### 12-5 Mettre en œuvre l'évaluation

L'évaluation du projet sera assurée par le laboratoire CURAPP de l'Université Picardie Jules Verne. Un chercheur sera recruté dès septembre 2016 pour conduire l'évaluation avec l'appui d'autres chercheurs du laboratoire ayant des champs d'étude relatifs aux jeunes. La DIPPADE, en charge de l'évaluation pour la Région Picardie apportera son concours, comme précisé dans l'action 12-2.

Maître d'ouvrage : **CURAPP**

Cheffe de projet : **Sandra FONTANAUD**

[sandra.fontanaud@u-picardie.fr](mailto:sandra.fontanaud@u-picardie.fr)

**Bénédicte CONSEIL**

**Cheffe de Projet**

09.70.20.14.15 | [b.conseil@baiedesomme3vallees.fr](mailto:b.conseil@baiedesomme3vallees.fr)

**Lucienne LEGRAND**

**Responsable Administrative et Budgétaire**

09.70.20.14.15 | [l.legrand@baiedesomme3vallees.fr](mailto:l.legrand@baiedesomme3vallees.fr)

**WWW.LIKELAVENIR.FR**



# NOS ENGAGEMENTS

«Nous souhaitons qu'en Picardie maritime les jeunes puissent réaliser leurs rêves, construire leur projet de vie en participant activement au développement de leur territoire, dans une autre société, plus solidaire et bienveillante;

- ▲ Que les jeunes soient entendus, respectés et partie prenante des initiatives, des débats, de l'élaboration des projets et des décisions;
- ▲ Qu'en s'ouvrant au monde, ils développent leur estime d'eux mêmes et deviennent ambassadeurs de leur territoire;
- ▲ Qu'ils puissent suivre un parcours d'orientation et de formation adapté à leurs aspirations pour accéder à un emploi;
- ▲ Que s'ouvrent des espaces et des temps d'échanges, de partage, d'initiatives collaboratives avec de nouvelles modalités d'accès à l'information, de communication, de travail transversal, de mise en réseau, de démocratie participative et d'éco-citoyenneté;
- ▲ Que de nouveaux emplois et activités innovantes émergent de ces pratiques collaboratives
- ▲ Que de nouvelles pratiques artistiques, culturelles, éducatives, sportives et associatives participent à l'émancipation des jeunes et à l'enrichissement collectif dans un territoire apprenant;
- ▲ Que se développent la transmission de pair à pair, des relations familiales plus riches et de nouvelles coopérations intergénérationnelles.

Et, pour que ces changements puissent advenir, il nous est indispensable de mieux nous connaître, de changer radicalement nos postures et nos logiques de fonctionnement»

## NOTRE ORGANISATION

### LE COMITÉ DE PILOTAGE DU PROJET (COPIIL) :

il associe les maîtres d'ouvrage et les partenaires dans la mise en œuvre des actions :

les représentants des jeunes, les services concernés de l'Etat, les élus représentant les collectivités du territoire, les chambres consulaires, le Conseil départemental de la Somme, les syndicats professionnels, la Caisse d'Allocations Familiales, la Maison pour Tous d'Abbeville, les fédérations de parents d'élèves, le mouvement associatif...

### L'ÉQUIPE PROJET :

elle réunit les chefs de projet des 23 actions du programme et elle est animée par la cheffe de projet, Bénédicte Conseil

### LE GROUPEMENT DES MAÎTRES D'OUVRAGE

c'est l'instance de décision du projet qui regroupe le Syndicat Mixte et ses 12 partenaires maîtres d'ouvrage : CEMEA, Ville d'Abbeville, Communauté de Communes de l'Abbevillois, Télé Baie de Somme, GIP FORINVAL (Académie d'Amiens), Médiasource (Enseignement agricole), Mission locale Picardie maritime, Chambre de Métiers de la Somme, Région Hauts de France, CRAJEP, FRANCAS, UPJV/ CURAPP

### LE COMITÉ DE PILOTAGE TECHNIQUE (COTECH) :

un comité de pilotage technique associé à l'équipe projet les acteurs des différentes actions.

### LE COMITÉ «JEUNES» DE SUIVI DU PROJET :

un groupe de jeunes volontaires est mis en place avec l'appui du CRAJEP, pour assurer de manière permanente le suivi des différentes actions. Ses membres sont répartis dans divers groupes de travail thématiques et territoriaux.

# LUMIÈRE ÉTEINTE, ENVIRONNEMENT PROTÉGÉ, ÉCONOMIES ASSURÉES !



La réduction des émissions de gaz à effet de serre est l'affaire de tous. Les collectivités locales ont un rôle important à jouer dans ce domaine. L'extinction de l'éclairage public la nuit permet aux communes de faire des économies substantielles (l'éclairage public, représente 30% des dépenses d'énergie de leur budget). Outre l'incidence positive sur l'émission des gaz à effets de serre, la réduction de la pollution lumineuse permet de protéger les rythmes biologiques d'une certaine faune (insectes, oiseaux, chauve-souris...) perturbées en cas de zones d'éclairage importantes. A ce jour 36% des communes de Picardie maritime sont engagées dans cette démarche.

## AUTRE PISTE POUR LES COMMUNES :

l'utilisation d'ampoules LED, une technologie qui diminue de 30% à 50% la consommation d'énergie.

### En savoir plus :

Fédération Départementale d'Énergie de la Somme (FDE 80)

Service conseil en Énergie Partagée

diagnostic, préconisation et accompagnement pour une maîtrise de la consommation énergétique des bâtiments communaux et de l'éclairage public.

M. Gilles Stoter : 03 22 95 96 60



*Pour mémoire : bureaux et commerces doivent éteindre leur éclairage la nuit (Arrêté du 25 janvier 2015)*

#PICARDIE MARITIME #PNR



## DES AMPOULES LED POUR BAIE DE SOMME 3 VALLÉES

Dans le cadre du programme Territoire à Énergie Positive pour la croissance verte, BS3V distribuera en partenariat avec les bailleurs sociaux qui le souhaitent, 2500 kits de LED remis par l'Etat et EDF. Destinés aux locataires retraités à faibles revenus, ces kits ont vocation à lutter contre la précarité énergétique.

## NOS PARTENAIRES ONT DU TALENT

### VIENS, T'ÉDVISER IN PICARD À L'ÉCOLE !

Dans le cadre d'une convention signée avec l'Agence pour le Picard, Baie de Somme 3 Vallées, a mis en place un programme d'initiation au picard en direction des jeunes enfants. Après Ailly le Haut Clocher, la commune de Neufmoulin accueillera en septembre dans le cadre des activités périscolaires une série d'ateliers d'initiation à la langue picarde.

Tout commence par un

bulletin météo en picard présenté par 2 élèves. Une des marionnettes à tringle et à fils de la collection de l'Agence pour le picard (Chés Cabotans) introduit la thématique du jour (le corps humain, le visage, les animaux, les vêtements, les verbes, la météo...) sous forme de saynète. Chaque enfant consigne ses acquis dans "son cahier picard". Jeux, chansons, comptines rythment cet apprentissage. Les enfants apprendront aussi à

manipuler la marionnette traditionnelle. Ce projet se prolonge parfois au sein de la famille où les parents transmettent leur mémoire (chanson ou livre).

Cette action est co-financée par la Communauté de Communes de l'Abbevillois et Baie de Somme 3 Vallées



BAIE DE SOMME 3 VALLÉES EN PARTENARIAT  
AVEC LE CONSERVATOIRE DE L'ABBEVILLOIS  
VOUS PRÉSENTENT :

# ORGUES EN OCTOBRE 2<sup>ÈME</sup> ÉDITION

à  
Faire

Après une première édition riche en émotions et en découvertes,

**ORGUES EN OCTOBRE** fera étape dans 7 communes de Baie de Somme 3 Vallées. Rue, Long, Argoules, Grand-Laviers, Vaudricourt, Ault et Saint-Riquier seront le théâtre de deux week-ends intenses (7-8-9 et 14-15-16 octobre).

Autour de l'orgue, cet instrument aux multiples facettes, une jeune et talentueuse génération de musiciens et des artistes confirmés de renommée internationale réinventent le concert, instant unique et magique où ils relèvent le pari un peu fou et

ambitieux de révéler les subtilités sonores des orgues de notre belle région au gré d'un dialogue réussi avec d'autres instruments et la voix humaine dans toute sa diversité. De Londres à Prague, de Venise à Hambourg, des éclatantes cantates de Bach à la musique française et ses mélodies romantiques, à la poursuite du "Fantôme de l'opéra", film muet de 1925, à la partition improvisée au grand orgue de Rue ou en cheminant à la découverte des orgues de Vaudricourt et Ault : le public est invité à un voyage musical des plus étonnants, soigneusement

préparé par Adrien Levassor, directeur artistique en collaboration avec le Conservatoire de Musique et de Danse de l'Abbevillois.

Programmes disponibles sur  
[www.baiedesomme3vallees.fr](http://www.baiedesomme3vallees.fr)  
[www.orguesenoctobre.fr](http://www.orguesenoctobre.fr)

Tarifs:  
- Pass Festival (pour tous les concerts) 30€  
- le concert 12€  
Pour tous renseignements :  
Baie de Somme 3 Vallées  
Tél : 09 70 20 14 10

#PICARDIE MARITIME #PAYS



## TOUT SAVOIR SUR LE VÉLO AVEC BAIE DE SOMME 3 VALLÉES !

Samedi 17 septembre 2016, place Max Lejeune à Abbeville, de 9 h à 12h et de 13h30 à 18h :

- » Découverte des modèles de vélos mécaniques et Vélos à Assistance Electrique (VAE) en partenariat avec les commerçants d'Abbeville
- » Présentation du matériel annexe indispensable (éclairage, gilet,...)
- » Test de VAE et aussi
- » Des conseils techniques par des professionnels
- » Une exposition sur les avantages du vélo.
- » Un atelier de formation de réparations vélos pour débutant.

#PICARDIE MARITIME #PAYS

à  
Faire



## 3 WEEK-END, 11 ARTISTES, 6 ÉCRIVAINS POUR VOUS DIRE C'EST TOUT UN ART !

Pour cette 8<sup>ème</sup> édition inscrite dans le cadre d'invitation d'artistes, opération initiée par la Région Hauts de France, BS3V propose à nouveau un itinéraire conduisant dans des lieux divers, parfois décalés où artistes plasticiens et écrivains se jouent du temps et de l'espace.

22 SEPTEMBRE 19H30 soirée "lectures, salades composées et dessert" :  
Saint Riquier - Le Préô  
Lancement de la 8<sup>e</sup> édition. Présentation

des expositions et textes de la manifestation  
Tarif 12€ (Inscription obligatoire)  
Tél : 09 70 20 14 16  
(pas de message sur le répondeur)

24/25 SEPTEMBRE ET 8/9 OCTOBRE :  
Cambron - Le château  
Jean Le Boël et Isabelle Clément

24/25 SEPTEMBRE ET 1<sup>er</sup>/2 OCTOBRE :  
Saint-Riquier - le Préô :  
Marie-Josèphe Devismes et Emile Gevart

24/25 SEPTEMBRE ET 1<sup>er</sup>/2 OCTOBRE :  
Régnière-écluse - Parc du château & église  
Marion Bonneau, Remi Damiens, Anne Marie Leclair et Claude Raimbourg

1<sup>er</sup>/2 ET 8/9 OCTOBRE :  
Moyenneville - Atelier -  
Romain Glorieux et Rémi Boiteux

1<sup>er</sup>/2 ET 8/9 OCTOBRE :  
Béthencourt-sur-Mer - Friche de Beurain  
- Pierre Gevart, Ophélie Bon et Christine Loriaux  
-Patrick Poulain et François Drouvin

1<sup>er</sup>/2 ET 8/9 OCTOBRE :  
St-Valery-sur-Somme - Chapelle St-Pierre  
Philippe Sturbelle et Corine Van den Bussche

#PICARDIE MARITIME #PAYS

Retrouvez l'ensemble de nos actualités et bien plus encore sur :

**BAIEDESOMME3VALLEES.FR**



N°ISSN 2494-3142  
Directeur de la publication : Nicolas Dumont  
Conception et réalisation : BS3V  
Ne peut être vendu | Edité à 3000 exemplaires  
Imprimé par : Imprimerie Carré | Papier : cyclus print